



RAPPORT ANNUEL D'ACTIVITÉS
2022-2023

LA SOUPIÈRE DE L'AMITIÉ DE GATINEAU
LUTTE CONTRE LA PAUVRETÉ ET L'EXCLUSION
SOCIALE DEPUIS 1986

Présenté aux membres de La Soupière de l'Amitié de Gatineau
lors de son Assemblée générale annuelle

Le 13 juin 2023

TABLE DES MATIÈRES

MOT DE LA PRÉSIDENTE	4
MISSION	5
CONTEXTE DÉMOGRAPHIQUE.....	6
LA SOUPIÈRE de l'AMITIÉ de GATINEAU : 2022-2023	12
2022-2023 : EN BREF.....	14
ACTIVITÉS & PARTICIPATION.....	16
OFFRE DE REPAS	16
<i>Nombre de repas servis</i>	16
<i>Temps des fêtes 2022-2023</i>	18
Aide alimentaire supplémentaire	19
<i>Denrées redistribuées</i>	20
<i>Frigo-Partage & Armoire-Partage</i>	22
POPULATIONS REJOINTES	23
<i>Distribution selon le genre des personnes participantes</i>	23
<i>Distribution selon le groupe d'âge des personnes participantes</i>	24
<i>Nouvelles personnes participantes</i>	26
INTERVENTION SOCIALE COMMUNAUTAIRE.....	27
<i>Nombre d'interventions menées par catégorie</i>	27
<i>Répartition des interventions menées selon les thématiques récurrentes</i>	28
CENTRE de JOUR.....	30
<i>Halloween 2022</i>	32
CUISINE-PARTAGE.....	33
INTERVENTION MOBILE de SOUTIEN au LOGEMENT.....	36
ACTION BÉNÉVOLE & ENGAGEMENT COMMUNAUTAIRE.....	37
<i>Plateaux de travail</i>	37
<i>Stages en milieu de travail</i>	38
<i>Nombre d'heures de bénévolat effectuées</i>	39

<i>Mentions spéciales!</i>	43
NOTRE ÉQUIPE	44
<i>Organigramme structurel de La Soupière de l'Amitié de Gatineau</i>	46
NOS PARTENAIRES SOCIAUX ET FINANCIERS	47
<i>Bailleurs de fonds</i>	47
<i>Dons et levées de fonds</i>	48
PARTENARIATS ET COLLABORATIONS	50
PRÉSENTATION DU CONSEIL D'ADMINISTRATION 2022-2023	52

MOT DE LA PRÉSIDENTE

Chers amis et membres de la Soupière de l'Amitié de Gatineau, une année pleine de défis !

Notre équipe guidée par notre cher Mathieu Déziel, qui a su développer des services et améliorer ceux que nous avons déjà. Fier de pouvoir dire que nous avons su travailler en concertation et proposer des actions qui ont amélioré la vie des gens de notre communauté. Des repas qui donnent l'eau à la bouche, des interventions qui ont permis d'aider des participants.

Une année difficile, mais stimulante aussi. Nouveau look à l'intérieur, nouveau toit, ça fait du bien. Rafraichir l'intérieur avec des couleurs choisies par les participants et les bénévoles a apporté de la gaieté. Changer la façon de servir les gens a permis de libérer du temps pour faire d'autres tâches toutes aussi importantes. C'est un bonheur d'entrer dans les locaux et de saluer les gens.



Je prends aussi le temps de remercier nos partenaires de crime ainsi que nos bailleurs de fonds pour la confiance qu'ils portent à la Soupière. Tous ensemble nous faisons une différence dans notre quartier et dans notre ville. Je tiens aussi à remercier nos bénévoles qui ont été fidèles et au poste pendant cette année. Les bénévoles sont tellement importants, ils apportent une plus value aux services offerts.

Je tiens à remercier les membres du conseil d'administration pour leur dévouement et apport important à notre organisme. Vous dire comment ce conseil d'administration a à cœur notre Soupière, chacun avec ses forces et connaissances lui assure un avenir brillant. Je souhaite longue vie à notre chère Soupière et surtout bonne continuation à notre équipe, et à nos bénévoles qui je sais ont à cœur tous les jours de donner, d'aimer et d'innover.

Louise PETITCLERC, Présidente
La Soupière de l'Amitié de Gatineau

MISSION

Fondée en 1986, **La Soupière de l'Amitié de Gatineau** est un organisme à but non lucratif ayant pour mission de **lutter contre la pauvreté et l'exclusion sociale**.

La Soupière de l'Amitié de Gatineau sert chaque mini de la semaine des repas chauds complets à des populations marginalisées en situation de précarité et de vulnérabilité dans le secteur Vieux-Gatineau. Par ses activités, elle contribue à contrer l'exclusion et à briser l'isolement social. En tant qu'espace d'inclusion, la Soupière agit aussi comme lieu de participation et d'inclusion sociale et professionnelle permettant l'intégration et l'implication au sein de la communauté, tout en favorisant l'autonomisation et l'autodétermination des populations rejointes.

Les objectifs de sa Mission, tels qu'inscrits dans les lettres patentes de l'organisme, **datées du 20 août 1986**, se lisent comme suit :

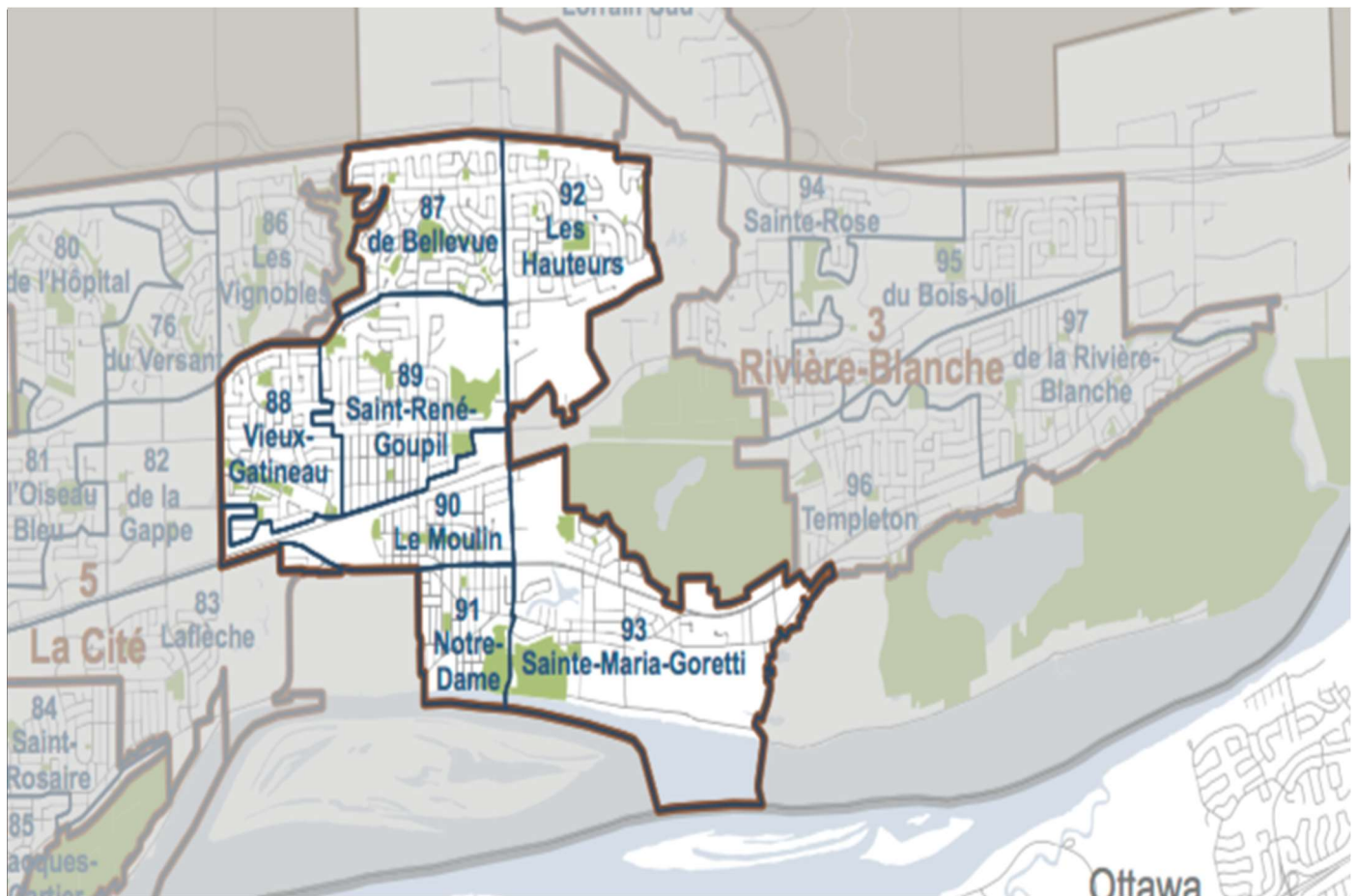
- *Soulager la faim par la mise sur pied d'un organisme dynamique qui verrait à distribuer un repas quotidien aux nécessiteux ;*
- *Mobiliser le plus de gens possible face à la lutte contre la faim et face aux interventions connexes, dont le dépannage, l'éducation, les transformations sociales et la fraternité ;*
- *Donner aux personnes démunies l'occasion de briser leur isolement par le rassemblement autour d'un repas quotidien gratuit ;*
- *Engager le plus de gens possible à se mettre au service des plus pauvres de notre milieu ;*
- *Permettre à toute personne intéressée à échanger avec celles dans le besoin, la possibilité de se joindre à elles autour d'une table accueillante ;*
- *Organiser des collectes de fonds et accepter toute contribution, subvention ou souscription publique ou privée, tout bien meuble ou immeuble pour atteindre les objectifs recherchés ;*
- *Prendre tous les moyens nécessaires, aux conditions que la loi impose, en vue de donner suite à ses objectifs.*

CONTEXTE DÉMOGRAPHIQUE

Une communauté démunie

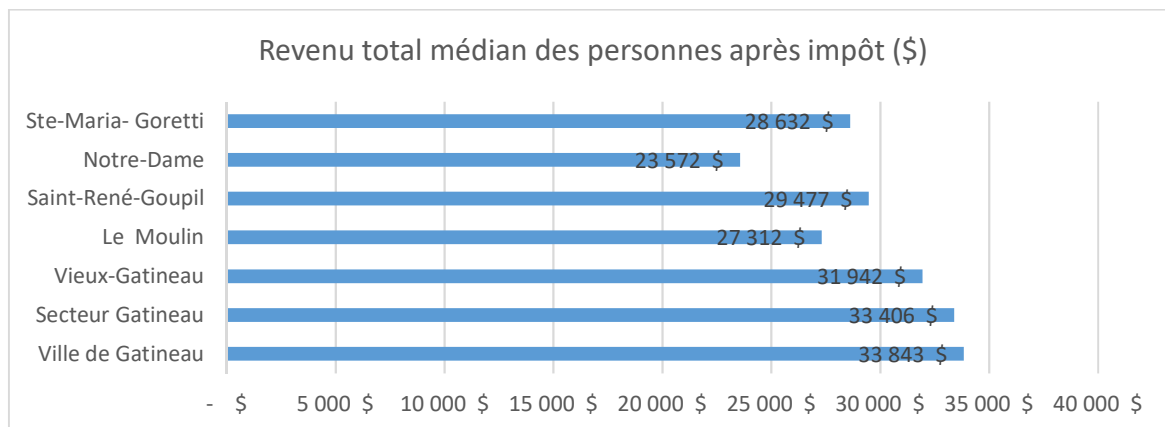
Portrait statistique de la population

Bien que La Soupière de l’Amitié accueille toutes les personnes franchissant sa porte, elle dessert plus spécifiquement les communautés défavorisées les plus près de ses locaux : Notre-Dame, Le Moulin, Vieux-Gatineau, Saint-René-Goupil et Sainte-Maria-Goretti. Les communautés de Bellevue et Les Hauteurs sont considérées comme nanties, mais comme toutes les communautés, des individus vulnérables et à faible revenu y habitent. Le portrait statistique portera sur le territoire entourant La Soupière de l’Amitié, mais en gardant un regard sur la pauvreté dans le secteur de Gatineau en général.

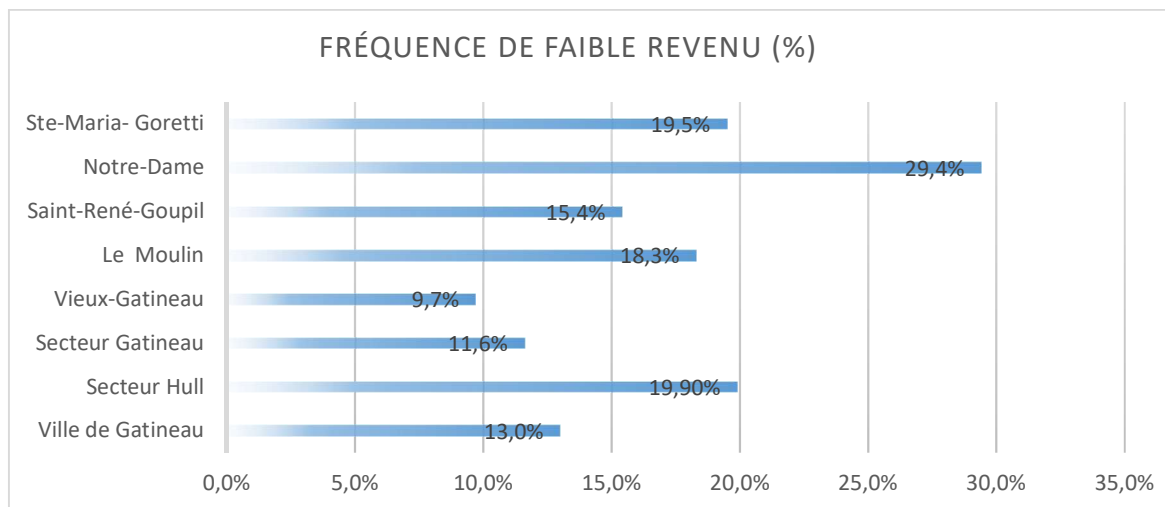


Une population à faible revenu.

La population habitant les communautés entourant La Soupière de l’Amitié a un revenu médian après impôt inférieur à celui de la population de la Ville de Gatineau (33 843 \$) et du secteur Gatineau (33 406\$). La communauté Notre-Dame est celle qui a un revenu médian le plus bas, soit à 23 572\$ suivi par Le Moulin où il se situe à 27 312\$. La communauté possédant le revenu médian le plus élevé est celle de Vieux-Gatineau à 31 942\$.



Il n’est donc pas surprenant de constater que la fréquence de faible revenu dans ces communautés est aussi plus élevée que dans le secteur Gatineau, sauf dans Vieux-Gatineau. Ainsi, ce sont près une personne sur cinq qui vit dans la pauvreté dans les communautés Ste-Maria-Goretti (19,5 %) et Le Moulin (18,3%) et près d’une sur trois dans Notre-Dame (29,4%).

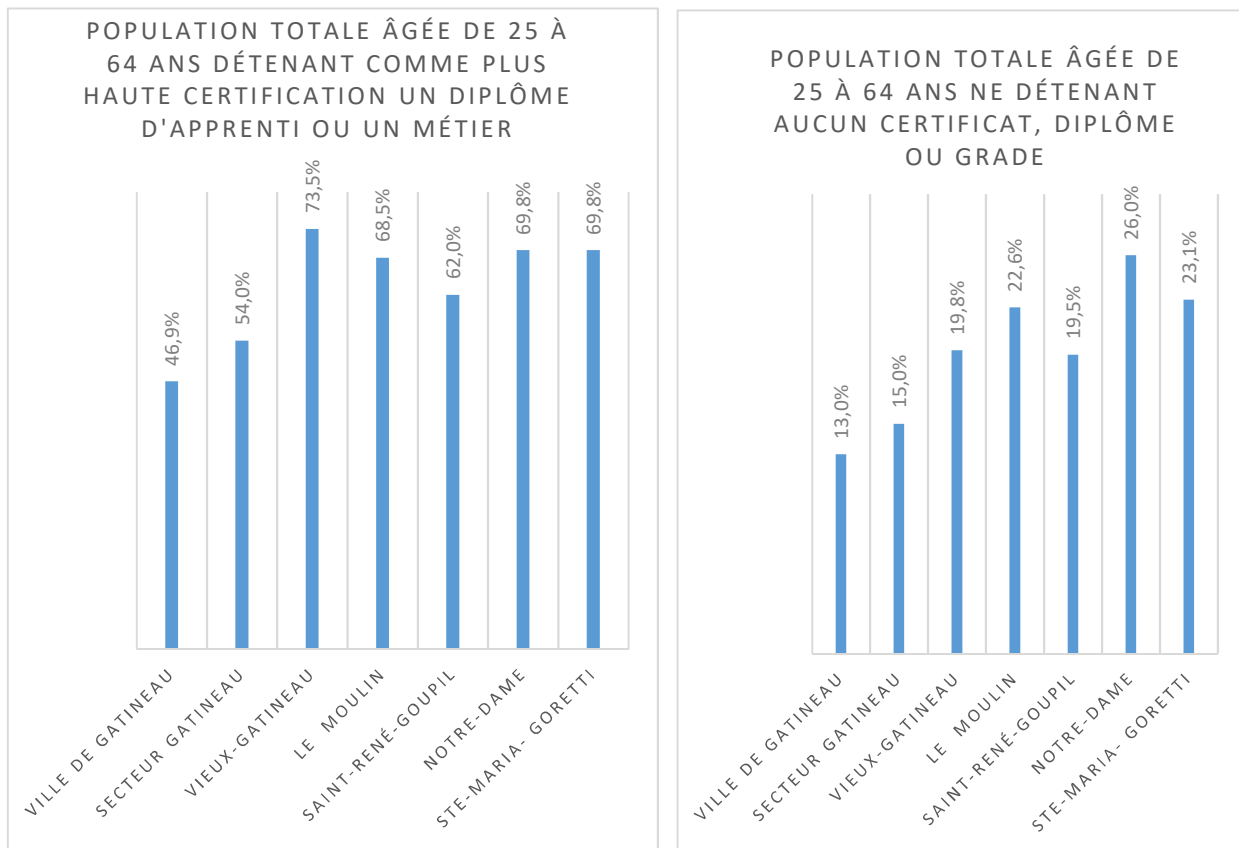


¹ Infoterritoire, Ville de Gatineau <http://www3.gatineau.ca/Infoterritoire>

Il est toutefois important d’aller au-delà des pourcentages afin de bien saisir la pauvreté dans le secteur Gatineau. En effet, le secteur Hull affiche une fréquence de 19,9% comparativement à 11,6% pour le secteur Gatineau. Toutefois, lorsqu’on regarde l’indice de la mesure du faible revenu, en 2016, le nombre de personnes en situation de pauvreté était presque identique dans les deux secteurs, soit 13 255 dans le secteur Hull et 13 275 dans le secteur Gatineau.

Une population peu scolarisée.

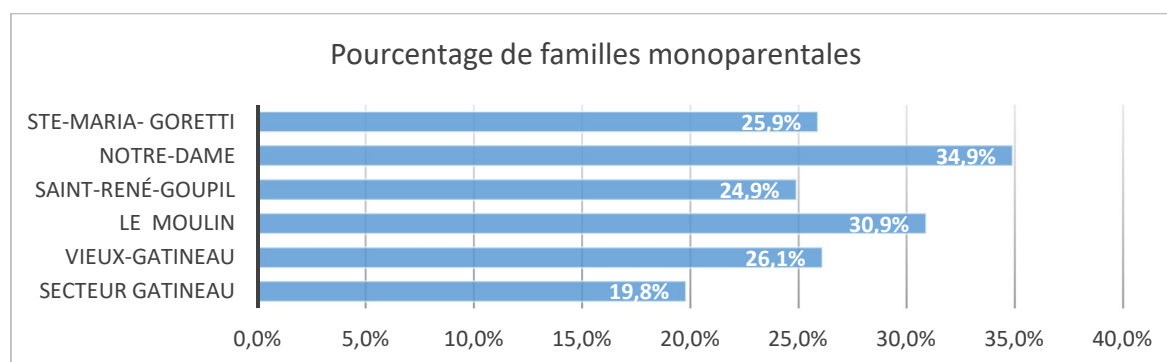
Le niveau de scolarité est directement lié au revenu d’emploi. Les données su dernier recensement indiquent qu’une large part des populations des communautés entourant La Soupière de l’Amitié possèdent au maximum un diplôme d’apprenti ou de métier et qu’une personne sur cinq ne détient aucun certificat, diplôme ou grade.



² Infoterritoire, Ville de Gatineau <http://www3.gatineau.ca/Infoterritoire>

Une population composée de familles monoparentales

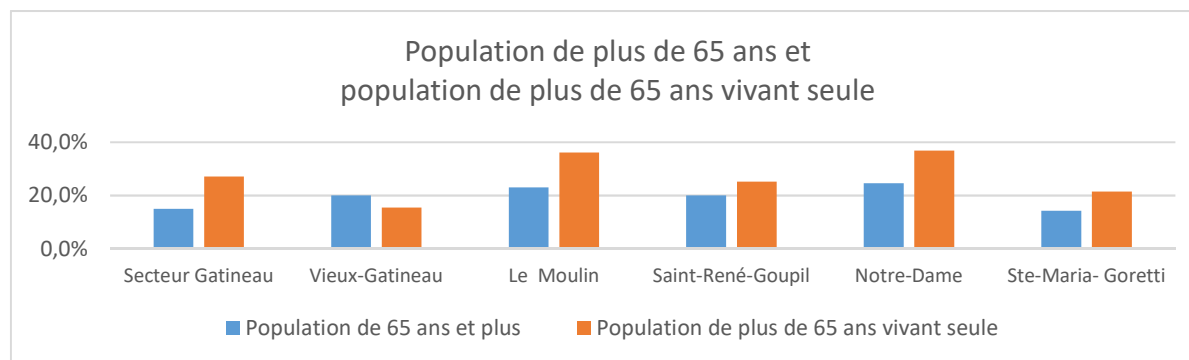
La composition des familles a aussi un lien direct sur le revenu disponible du fait qu'un seul revenu d'emploi sert aux besoins de toute la famille. Les données présentées dans le graphique ci-dessous démontrent qu'il y a une concentration de familles monoparentales dans les communautés. Dans la communauté Notre-Dame, plus d'une famille sur trois est monoparentale. De plus, dans le district du Lac-Beauchamp, 41,3% des familles monoparentales sont locataires comparativement à 13,8% dans le secteur de Gatineau³.



Une population vieillissante

Le pourcentage de la population âgée de plus de 65 ans est supérieur à celui du secteur de Gatineau (15%) dans quatre des cinq communautés entourant La Soupière de l'Amitié : Le Moulin (23%), St-René-Goupil (20.1%), Vieux-Gatineau (20%) et Notre-Dame (24.6%)⁴.

Toutefois lorsque l'on regarde la composition des ménages formés de personnes de 65 ans et plus, on remarque que dans les communautés Le Moulin et Notre-Dame, plus de 36% des personnes de 65 ans et plus vivent seules.

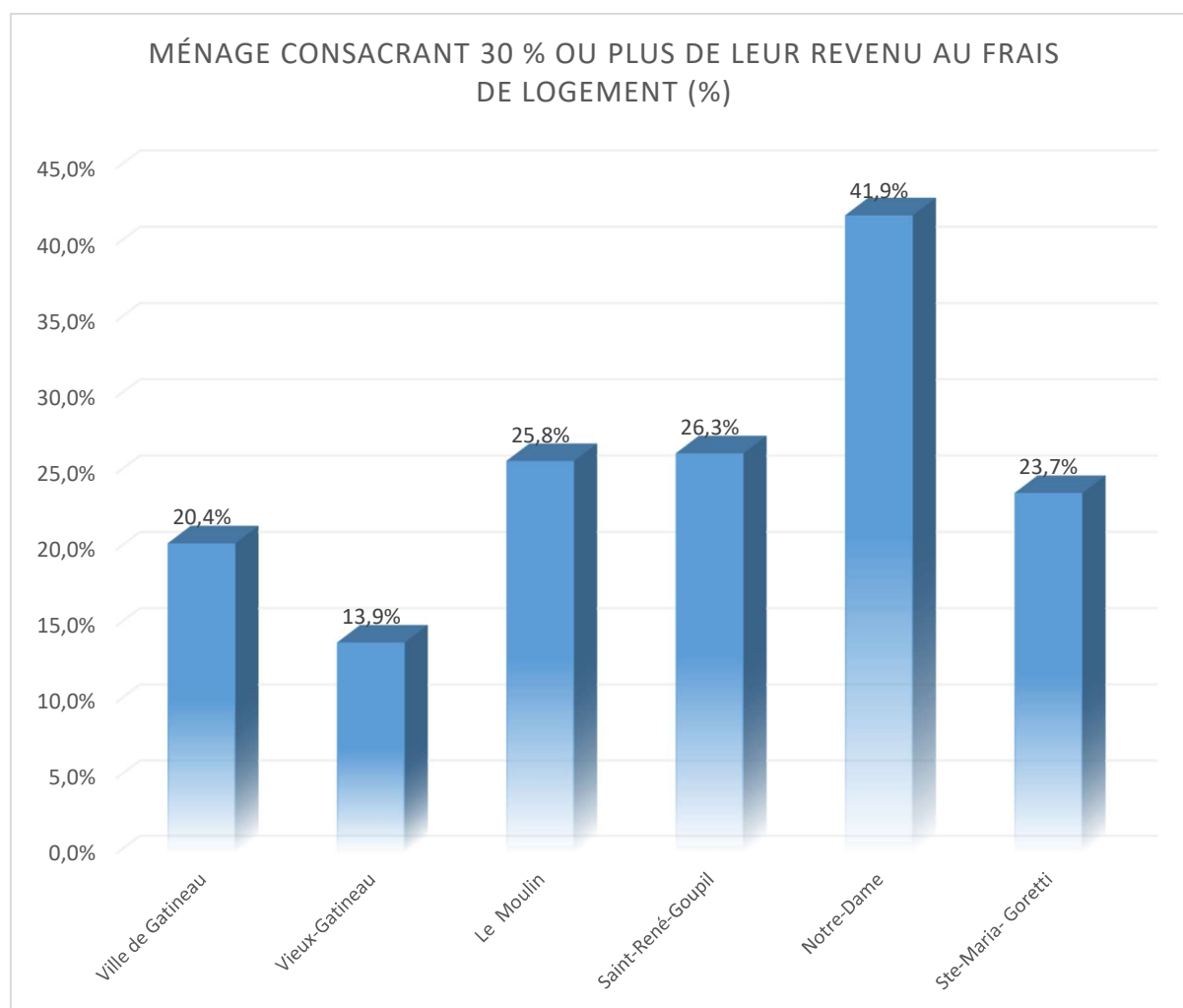


³ Infoterritoire, Ville de Gatineau <http://www3.gatineau.ca/Infoterritoire>

⁴ Idem

Une population locataire de logement

Un des postes budgétaires qui influe le plus sur le budget familial est le logement. Par définition, on considère que les ménages qui doivent dépenser 30 % ou plus de leur revenu total pour se loger ont un problème d'« abordabilité du logement »⁵. Dans les communautés desservies par La Soupière de l'Amitié, énormément de gens payent plus de 30% de leur revenu. C'est dans la communauté Notre-Dame que le pourcentage de ménages est le plus élevé : près de 42% des ménages consacrent plus de 30% de leur revenu en frais de logement. Dans les communautés Le Moulin et Saint-René-Goupil, c'est une famille sur quatre et dans Ste-Maria-Goretti plus d'une famille sur cinq qui auront peu de moyens pour combler tous les autres besoins : alimentaire, vestimentaire, scolaire, de loisirs et de transport.



⁵ Statistique Canada, <https://www150.statcan.gc.ca/n1/pub/82-229-x/2009001/envir/hax-fra.htm>

Au-delà des chiffres

La recherche démontre que le risque d'insécurité alimentaire augmente lorsque le revenu familial diminue. La source du revenu est aussi importante, car les ménages percevant des revenus provenant de l'aide sociale sont à un plus haut risque que les personnes percevant des revenus d'autres sources (p. ex. un revenu d'emploi). Les familles monoparentales ayant à leur tête une femme, les ménages non propriétaires de leur logement et les groupes autochtones sont parmi les groupes les plus susceptibles d'être en situation d'insécurité alimentaire.⁶ Par ailleurs, le fait de travailler ne constitue pas toujours un facteur de protection contre l'insécurité alimentaire. En effet, des chercheurs ont constaté que les ménages canadiens dont le principal soutien de famille présente un plus faible niveau de scolarité ainsi que de faibles revenus étaient beaucoup plus susceptibles de faire l'expérience de l'insécurité alimentaire que les ménages ayant un soutien de famille plus éduqué et mieux payé⁷.

L'insécurité alimentaire est définie comme une situation où « la disponibilité d'aliments sains et nutritionnellement adéquats, ou la capacité d'acquérir des aliments personnellement satisfaisants par des moyens socialement acceptables est limitée ou incertaine ».⁸ Dans la Carte communautaire de la faim 2015-2017 réalisée par la Table de concertation sur la faim et le développement social en Outaouais (TCFDSO), le territoire situé entre le boulevard St-René (nord), la Rivière des Outaouais (sud), le boulevard Montée Paiement (ouest) et le boulevard Lorrain (est) – soit celui desservi par La Soupière - est considéré comme un désert ou un marais alimentaire. Ce sont donc toutes les personnes en situation de pauvreté du secteur qui pourraient avoir besoin d'un des repas offerts par La Soupière de l'Amitié.

Les déserts alimentaires sont définis comme des « régions où les populations vulnérables ont peu d'accessibilité géographique à des aliments nutritifs ». Par contre, les marais alimentaires sont « des régions à faible statut socio-économique où on observe une accessibilité géographique élevée à des aliments non nutritifs », autrement dit, on y retrouve de nombreux commerces offrant des aliments riches en lipides et en calories.

TCFDSO,
Carte communautaire sur la
faim

(Section tirée du Plan d'affaires de La Soupière, par Stéphanie Lalande, février 2020)

⁶ PROOF, 2015

⁷ McIntyre, Bartoo, and Emery, 2014.

⁸ Blanchet & Rochette, 2011, p. 1.

LA SOUPIÈRE de l'AMITIÉ de GATINEAU : 2022-2023

Cette année encore, le **Vieux-Gatineau** a pu continuer de compter sur **La Soupière de l'Amitié de Gatineau** qui agit en tant que **soupe populaire et centre de jour communautaire**, depuis avant même son incorporation, le **20 août 1986**.

Chaque midi de la semaine, elle offre un espace où se rassembler autour d'un repas et permet de **briser l'isolement social tout en soulageant la faim**.

La Soupière se veut un **lieu inclusif et positif de partage et d'entraide**, où il est possible de s'impliquer au sein de la communauté ainsi que de contribuer à l'actualisation de démarches d'inclusions sociale et professionnelle.

Essentielle au soutien en matière de **sécurité alimentaire** dans une perspective de la **lutte contre la pauvreté**, La Soupière offre aussi un **volet d'intervention sociale et communautaire** qui, au-delà d'entretenir un climat positif et sécuritaire propice au partage, assure une présence permettant d'accueillir, d'écouter, de soutenir, d'informer, de sensibiliser, d'aiguiller vers d'autres ressources et d'accompagner les personnes rejointes dans diverses démarches, tout en favorisant leur autodétermination et l'amélioration de leur qualité de vie.

La Soupière offre donc des activités de **prévention, de sensibilisation, d'éducation populaire et de revendication sociale dans le but de favoriser l'autodétermination des personnes, la reprise du pouvoir d'agir et le développement de connaissances et d'habiletés**. Les ateliers et activités proposés par l'organisme reflètent les multiples et diverses réalités avec lesquelles les participant-e-s se doivent de composer : le revenu, le logement et l'itinérance, la santé physique et/ou mentale, les drogues et dépendances, l'alimentation, les problèmes légaux, les préoccupations familiales et interpersonnelles, le manque de ressources, etc.

Dans cette perspective d'inclusion et de développement personnel, communautaire et social, les **plateaux de travail** de La Soupière de l'Amitié offrent la possibilité d'acquérir des expériences positives et formatrices et de développer des habiletés et compétences transférables au marché du travail.

La Soupière de l'Amitié est située au **149 boul. Maloney Ouest à Gatineau** depuis décembre 2019. En 2020, suite à l'emménagement dans de nouveaux locaux mieux adaptés, La Soupière a pu prolonger ses heures d'ouverture pour être en mesure d'offrir à nouveau un **Centre de jour** dans le quartier. La Soupière a bonifié ses heures d'ouverture au-delà de la période de repas et ouvre maintenant ses portes **de**

9h30 à 16h. En après-midi, l'organisme mise sur la tenue d'activités de groupe visant l'inclusion sociale par la participation des personnes rejointes – participation qui se fait à divers niveaux, en fonction des besoins et intérêts exprimés. **Les repas chauds et complets sont toujours offerts de 11h30 à 12h45.**



Le site web continue d'informer le public des nouvelles concernant l'organisme et ses activités. L'adresse www.lasoupieredelamitie.com fonctionne toujours, mais vous redirige vers www.soupiere.org, question de simplifier. Une campagne de levée de fonds y a d'ailleurs été lancée cette année. À court de moyens après que la toiture des locaux ait subi d'importants dommages lors d'une tempête majeure en 2022, La Soupière s'est servie de sa plateforme web pour encourager les dons. Le site web a également permis de remercier les donateurs.trices pour ces dons.

Enfin, après un peu plus de 2 ans pendant lesquels les dîners ont été offerts majoritairement en formule « *take-out* », l'assouplissement des mesures sanitaires cette année a permis de graduellement revenir au modèle initial de repas

communautaires partagés dans la salle à manger, tout en revoyant sa structure jusqu'au fonctionnement optimal en place à ce jour.

2022-2023 : EN BREF



Pour la période du 1er avril 2022 au 31 mars 2023, en bref ;

La Soupière de l'Amitié de Gatineau a servi un nombre total de **9 242 repas complets** sur l'heure du dîner (sans compter les quelques 936 repas offerts en seconde portion, sur place ou pour emporter – ces repas étant offerts lorsque possible).

Les dîners communautaires de la Soupière rejoignent de **25 à 60 personnes chaque jour**. Cette année, le record atteint en un seul midi fut de **70 personnes** différentes.

La Soupière de l'Amitié de Gatineau a continué d'ajuster son offre alimentaire cette année encore, de façon à y ajouter la **distribution de plus de 40 000 denrées** alimentaires, collations et produits hygiéniques aux personnes participantes.

De plus, le **Frigo-Partage & l'Armoire-Partage**, installés dans le stationnement derrière **La Soupière de l'Amitié de Gatineau** et en fonction pour une deuxième année, ont permis de redistribuer plus de **7 000 denrées alimentaires** ainsi que

5 101 plats préparés supplémentaires, en dehors des heures d'ouverture des locaux.

La Soupière de l'Amitié de Gatineau a accueilli **105 nouvelles personnes** participantes pour la période 2022-2023.

Les personnes bénévoles sont aussi toujours au cœur de la Soupière : **un nombre total de 5 793 heures de bénévolat** ont été accomplies au sein de l'organisme cette année.

Plus de 10 379 démarches et suivis en intervention sociocommunautaire ont été effectués avec les personnes participantes pendant les dîners ou pendant les heures d'ouverture du Centre de jour.

Avec l'assouplissement des mesures sanitaires cette année, la Soupière a enregistré un nombre de **2 167 visites** au **Centre de jour**, en dehors des heures du dîner. C'est-à-dire que près du quart des personnes rejointes aux dîners communautaires sont aussi restées, après ou avant les repas.

Cela a aussi permis la mise en œuvre de nouveaux projets, comme les **Cuisines-Partage**. Installées au 2^e étage des locaux de la Soupière, elles ont permis de concocter **19 recettes** et de distribuer **186 portions**, dans le cadre du projet de **Cuisines collectives concertées du Vieux-Gatineau**, porté par le **Comité de Vie de Quartier du Vieux-Gatineau (CVQ-VG)**.

Toujours en collaboration avec le **CVQ-VG**, c'est dans le cadre de la **Concertation en itinérance du Vieux-Gatineau (CIVG)** qu'ont vu le jour les projets de Halte-Chaleurs des dernières années ainsi que, depuis mai 2021, la ressource d'**Intervention Mobile de Soutien au Logement** s'adressant aux personnes rejointes dans le secteur qui sont à risque imminent d'itinérance. En place pour une deuxième année consécutive, cette ressource a permis à plus d'une **soixantaine de personnes** d'être accompagnées et soutenues dans leurs démarches en lien avec le logement par les intervenantes mobiles. Ainsi, la période du 1^{er} avril 2022 au 31 mars 2023 a vu un total de plus de **230 démarches d'accompagnements** et **180 rendez-vous ou appels de suivis**.

ACTIVITÉS & PARTICIPATION

La section suivante exposera de façon plus détaillée les données statistiques recueillies et compilées au cours de l'année à travers des tableaux mensuels dans le but de permettre de dresser un bilan des activités ainsi qu'un portrait de la participation à **La Soupière de l'Amitié de Gatineau** pour l'année financière en cours entre **1^{er} avril 2022 et le 31 mars 2023**.

OFFRE DE REPAS

Les changements en liens avec la constante évolution de la situation sanitaire des dernières années ont forcé à revoir et à mettre à l'essai différents modèles de fonctionnement afin d'assurer une offre et un service de repas les plus adaptés aux besoins en fonction des ressources disponibles et des contraintes des mesures en place.

Tout en suivant l'évolution des mesures sanitaires en vigueur, La Soupière a pu graduellement faire la transition entre la formule adaptée « pour emporter » en vigueur depuis la pandémie et la formule traditionnelle de repas communautaires sur place.

Nombre de repas servis

Au niveau de l'offre de repas sur l'heure du dîner, pour la période du 1^{er} avril 2022 au 31 mars 2023, **La Soupière de l'Amitié de Gatineau** a servi un nombre total de **9 242 repas complets**, sans compter les quelques 936 repas offerts en seconde portion, sur place ou pour emporter (ces repas étant offerts lorsque possible).



Il s'agit d'une **augmentation** de plus de **700 repas** additionnels par rapport à l'année 2021-2022, qui notait déjà une augmentation de 2000 repas additionnels par rapport à la période précédente.

De façon générale, les dîners communautaires de la Soupière rejoignent de **25 à 60 personnes chaque jour**. Cette année, le record atteint en un seul midi fut de **70 personnes** différentes.

TABLEAU DU NOMBRE DE REPAS SERVIS PAR MOIS POUR LA PÉRIODE D'AVRIL 22 À MARS 23

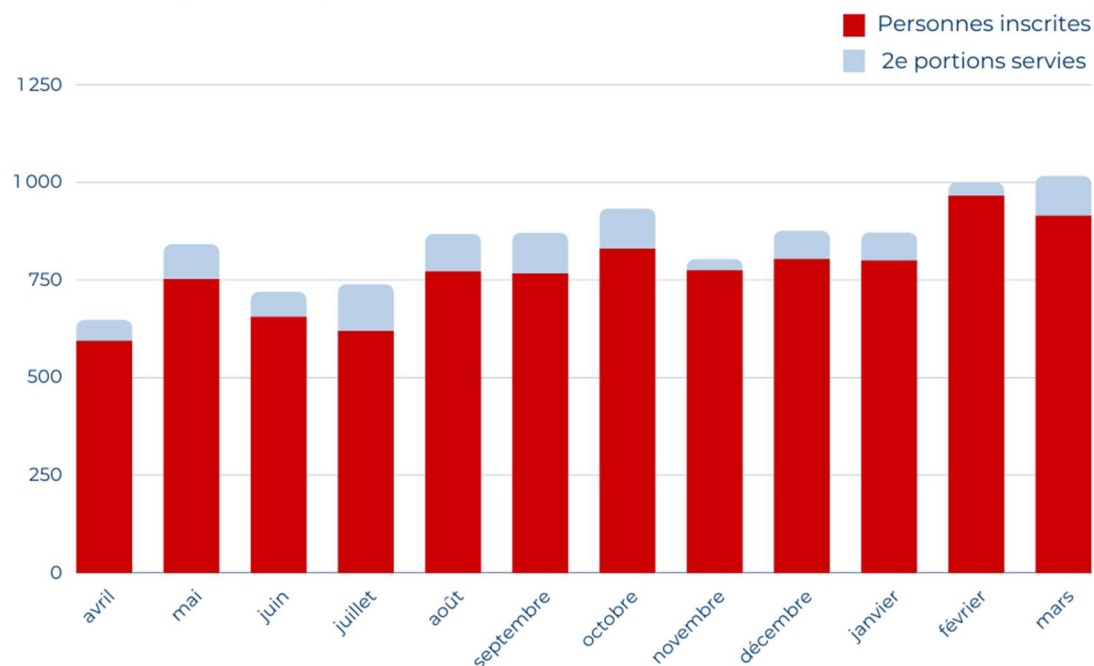
	Nombres de personnes inscrites	Nombre de secondes portions servies
Avril	594	53
Mai	752	89
Juin	655	64
Jullet	619	119
Aout	771	96
Septembre	766	104
Octobre	830	102
Novembre	774	29
Décembre	803	72
Janvier	799	72
Février	965	34
Mars	914	102

Exemple d'un repas servi durant l'heure du diner à La Soupière



NOMBRE DE REPAS SERVIS PAR MOIS

pour la période d'avril 2022 à mars 2023



Temps des fêtes 2022-2023

Pour une seconde fois seulement depuis l'établissement de La Soupière au **149 boulevard Maloney Ouest**, le dîner traditionnel de Noël a pu se dérouler au sein de nos locaux. Sur les 80 personnes participantes inscrites en prévision du dîner, 64 – dont 45 étaient des hommes et 19 étaient des femmes – ont été servies sur place.

Au total, les 80 personnes participantes ont reçu des sacs-cadeaux au cours de la journée du 23 décembre 2022. 16 cartes-cadeaux ont également été distribuées par tirage au sort parmi les participants au dîner sur place.

Notre premier vrai dîner de Noël depuis la pandémie!



Sacs-cadeaux pour les participants, distribués pendant la journée du 23 décembre



Cette année, comme plusieurs jours fériés du temps des fêtes tombaient durant la fin de semaine, les membres de l'équipe de travail (composée d'employés et de bénévoles) ont accepté de s'alterner pour reprendre leurs congés fériés. Ainsi, La Soupière a pu rester ouverte (de 10h à 13h30 – anciennes heures d'ouverture) et continuer d'offrir des repas pendant la semaine entre Noël et le jour de l'an.

Le tableau suivant présente un aperçu des données quantitatives liées aux opérations de La Soupière durant la période du temps des fêtes 2022. Les données en rouge représentent l'aspect « dépannage » des opérations de La Soupière. Au total, **1 235 items de dépannage** ont été distribués.



Frigo-Partage bien rempli, situé dans le stationnement des locaux de La Soupière de l'Amitié

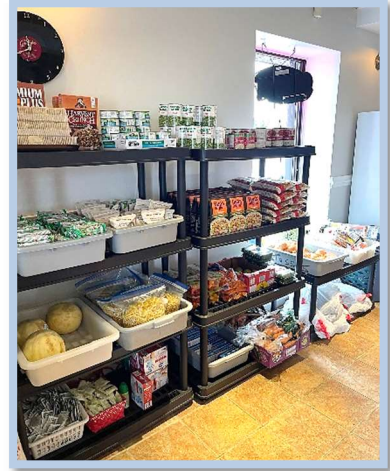
STATISTIQUES LIÉES AUX OPÉRATIONS DE LA SOUPIÈRE LORS DE LA PÉRIODE DU 26 AU 30 DÉCEMBRE 2022	
Nombre de repas servis	176
Nombre de collations distribuées	105
Nombre de produits hygiéniques/cosmétiques distribués	305
Nombres d'items individuels au frigo-partage	825
Nombre de repas au frigo-partage	186
Nombre de personnes accueillies au centre de jour	81
Nombre d'heures de bénévolat	275

Aide alimentaire supplémentaire

Afin de répondre à l'augmentation des besoins de base des populations rejointes depuis la pandémie, **La Soupière de l'Amitié** a continué d'ajuster sa capacité de partage.

Depuis le « retour à la normale » post-pandémie, la formule gagnante pour un fonctionnement optimal s'est révélée être celle du tirage. Ainsi, à la fin de chaque dîner, les tables numérotées sont tirées au sort pour déterminer l'ordre dans lequel les personnes participantes aux tables iront choisir des denrées ou des produits hygiéniques pour rapporter avec elles, au besoin.

Des collations et petits déjeuners sont aussi offerts en dehors des heures des repas aux personnes fréquentant le centre de jour.



Denrées redistribuées

Pour la période du 1^{er} avril 2022 au 31 mars 2023, **La Soupière de l'Amitié** de Gatineau a redistribué une quantité de **40 354 denrées** alimentaires, de collations et de produits hygiéniques, offerts tout au long de la journée pendant nos heures d'ouverture.



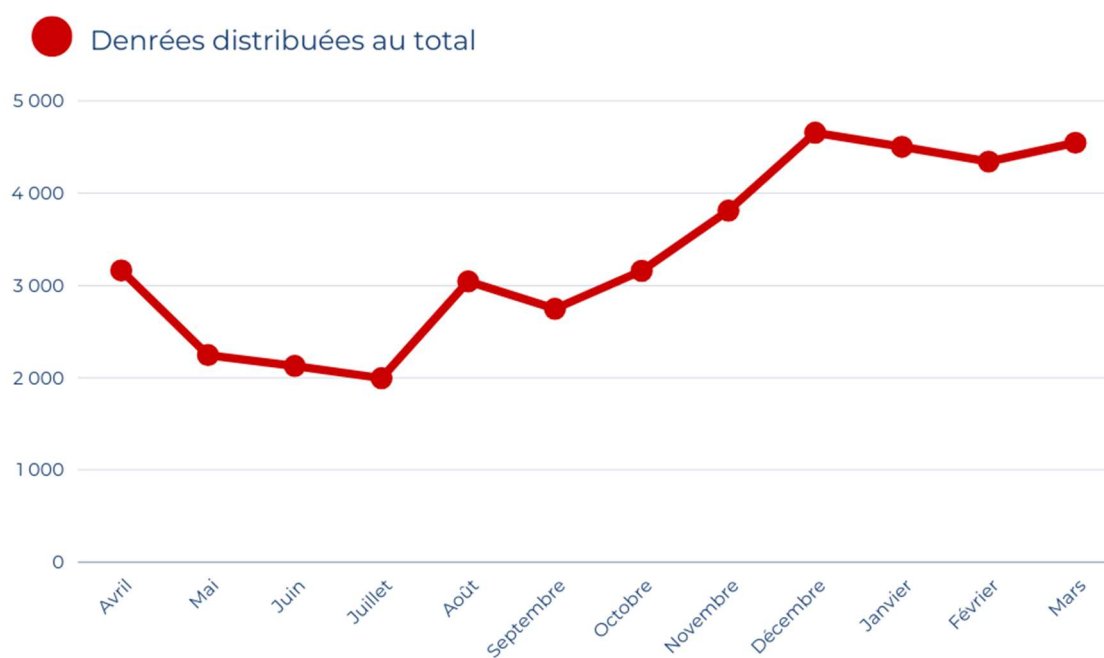
Nos collaborateurs, comme Moisson Outaouais, nous permettent de redistribuer des denrées à chaque jour.

Les figures suivantes présentent les données spécifiques de cette redistribution ainsi que son évolution pendant la période visée.

TABLEAU DU NOMBRE D'ITEMS DISTRIBUÉS PAR MOIS POUR LA PÉRIODE D'AVRIL 2022 À MARS 2023

	Collations	Denrées	Produits hygiéniques	Total
Avril	385	2541	238	3164
Mai	437	1394	415	2246
Juin	543	1279	307	2129
Jullet	496	1132	368	1996
Aout	671	1896	478	3045
Septembre	573	1373	802	2748
Octobre	623	1976	561	3160
Novembre	633	2287	893	3813
Décembre	701	2831	1125	4657
Janvier	687	3061	756	4504
Février	723	2986	635	4344
Mars	813	3216	519	4548

NOMBRE TOTAL D'ITEMS DISTRIBUÉS PAR MOIS pour la période d'avril 2022 à mars 2023



Frigo-Partage & Armoire-Partage

En avril 2021, **La Soupière de l'Amitié de Gatineau** a débuté la mise sur pied d'un projet de **Frigo-Partage** et d'**Armoire-Partage**. Celui-ci a contribué à offrir davantage de denrées et de repas, en contexte de pandémie, de façon à pouvoir rejoindre différentes populations à différentes heures, indépendamment des contraintes telles que les heures d'ouverture et le port du masque pour entrer à l'intérieur.

En plus d'être un projet rassembleur pour toute la communauté, cette année le Frigo-Partage a permis de redistribuer plus de **7 000 denrées supplémentaires** ajoutées par l'équipe, sans compter tous les aliments qui y sont ajoutés par la communauté, citoyens et entreprises qui souhaitent partager afin de lutter contre l'insécurité alimentaire et le gaspillage.

La Soupière y a ajouté plus de **5 000 plats préparés** supplémentaires en fin de journée destinée à rejoindre des personnes autrement que par les dîners habituels. Il s'agit d'un ajout de plus de **1000 plats préparés** par rapport à l'an dernier.



Une bonne samaritaine a offert du Subway!

Le tableau suivant présente le nombre de plats – repas, soupes, desserts, salades – qui ont été distribués par l’entremise du **Frigo-Partage** pour chaque mois pendant la période visée. En tout, **5 101 plats** ont été distribués.

LES PLATS (REPAS, SOUPES, DESSERTS, SALADES) DU FRIGO-PARTAGE POUR LA PÉRIODE D'AVRIL 2022 À MARS 2023	
	Nombre de plats distribués
Avril	530
Mai	729
Juin	671
Jullet	693
Aout	518
Septembre	142
Octobre	233
Novembre	318
Décembre	465
Janvier	234
Février	344
Mars	224

POPULATIONS REJOINTES

Distribution selon le genre des personnes participantes

Pour l’année 2022-2023, **La Soupière de l’Amitié de Gatineau** a rejoint en moyenne **18% de femmes** et **82% d’hommes**. Notons une **diminution de 7%** du nombre de femmes rejointes par rapport à l’an dernier, où le nombre avait aussi diminué de 7%.

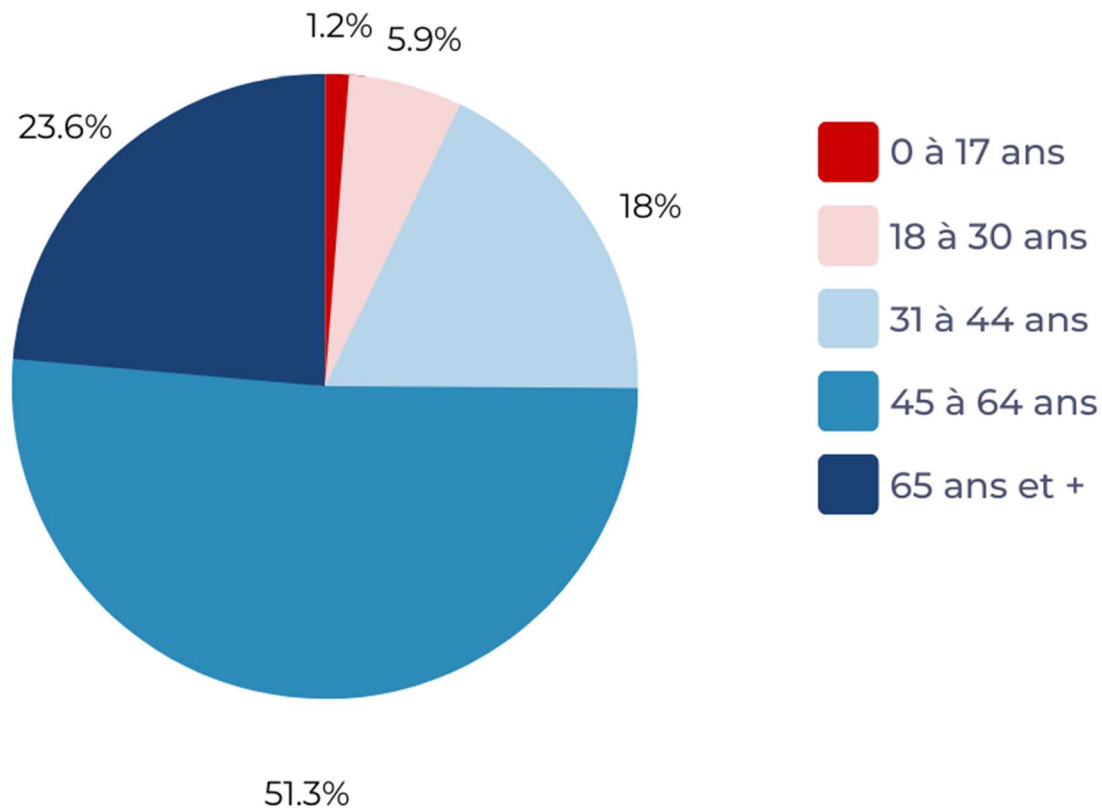
Il est à noter qu’une catégorie de genre « autre » a été ajoutée à la grille statistique cette année, par respect et inclusion pour les personnes participantes s’identifiant à l’extérieur de la binarité « homme – femme »; deux seules catégories présentes jusque-là. Aucune personne s’identifiant ainsi n’est devenue participant durant la période visée.

Distribution selon le groupe d'âge des personnes participantes

Pour l'année 2022-2023, comme par le passé, le groupe d'âge majoritairement représenté parmi les participants lors des dîners à La Soupière est celui des personnes dont l'âge se situe **entre 45 et 64 ans**. En effet, elles représentent environ **51%** de tous les participants. Par ailleurs, le groupe des personnes âgées de **65 ans et plus** représente environ **24%** des personnes participantes; le groupe de 31 à 44 ans représente environ **18%**; et finalement celui de 18 à 30 ans représente environ **6%**.

Un total de **113 repas** a été servi à des **personnes d'âge mineur** cette année, correspondant à un taux de participation d'environ 1%. Les figures suivantes illustrent les données précédemment évoquées.

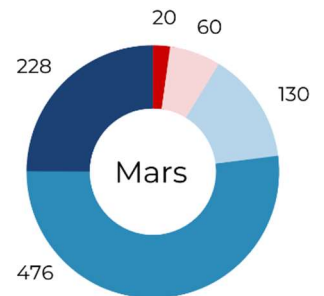
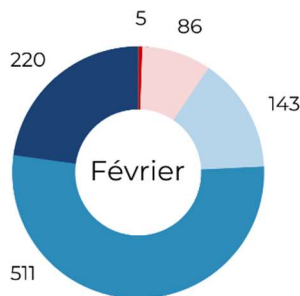
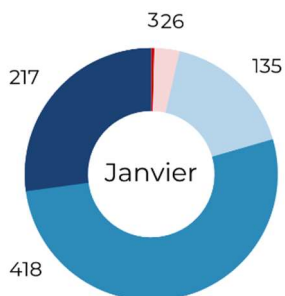
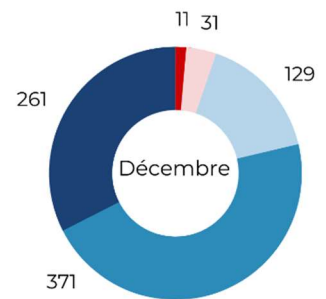
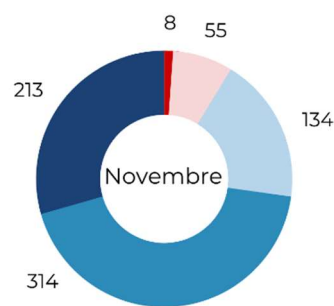
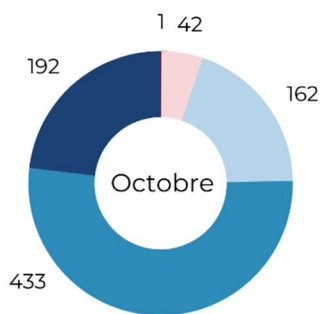
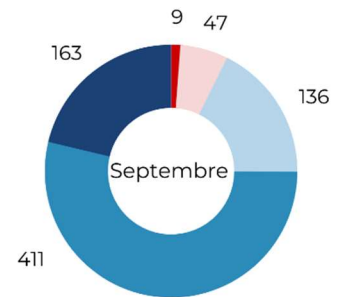
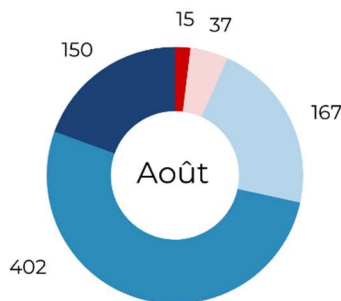
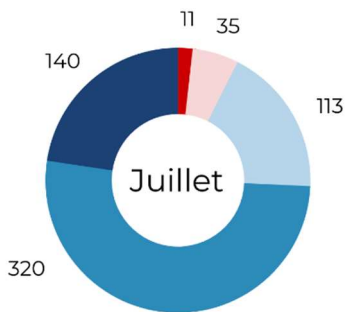
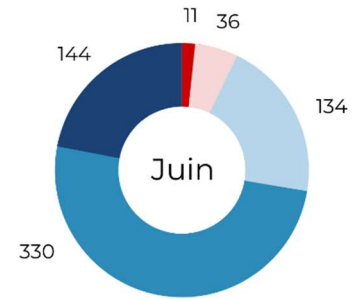
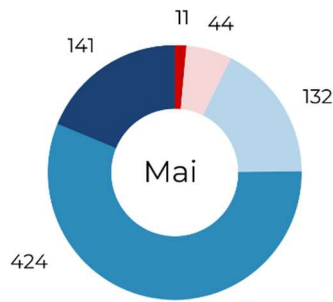
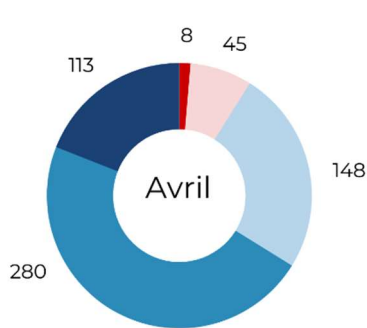
PROPORTION DES PARTICIPANTS EN FONCTION DE LEUR ÂGE



* Les codes de couleurs restent identiques pour les figures qui suivront.

NOMBRE DE PARTICIPANTS PAR GROUPE D'ÂGES POUR CHAQUE MOIS

de la période d'avril 2022 à mars 2023



Nouvelles personnes participantes

Chaque nouvelle personne participante est rencontrée individuellement par un.e intervenant.e de la Soupière afin de faire connaissance adéquatement et de présenter la mission et le fonctionnement de l'organisme. Une Carte-Repas est ensuite remise afin de faciliter la cueillette statistique à l'accueil lors des inscriptions aux dîners communautaires. La participation à ces dîners est gratuite et la Soupière ne demande jamais de copie de preuve de revenu, misant plutôt sur la dignité et la solidarité.

Pour la période entre le 1^{er} avril 2022 et le 31 mars 2023, **La Soupière de l'Amitié de Gatineau** a noté avoir accueilli **105 nouvelles personnes différentes**. Le tableau ci-contre présente la façon dont s'est distribuée la présence de nouveaux participants au cours de la période visée.

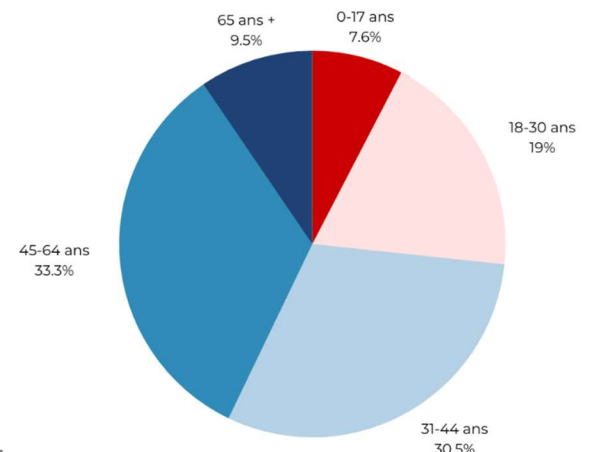
TABLEAU DU NOMBRE DE NOUVELLES PERSONNES PARTICIPANTES PAR MOIS POUR LA PÉRIODE D'AVRIL 2022 À MARS 2023	
	Nombre de nouveaux participants
Avril	5
Mai	3
Juin	7
Juillet	13
Aout	18
Septembre	10
Octobre	6
Novembre	6
Décembre	0
Janvier	6
Février	15
Mars	16

De ces 105 nouveaux participants, **26** étaient des **femmes** et **79** étaient des **hommes**. Environ la moitié sont ensuite revenus de façon régulière à la Soupière, soit **41 hommes** et **7 femmes** pour un total de **48 personnes** différentes qui soient **revenues dîner chaque semaine**.

Dans l'analyse de ces données, on se rend compte que **25%** des nouvelles personnes rejointes cette année étaient des **femmes**. Cela correspond à une diminution d'environ 10% par rapport à l'année précédente. Ainsi, **75%** des nouveaux participants étaient des **hommes**, la majorité étant âgés entre 45 et 64 ans.

Les groupes d'âge des nouvelles personnes reçues se déclinent ainsi :

- 35** nouvelles personnes âgées entre **45 et 64 ans**
- 32** nouvelles personnes âgées entre **31 et 44 ans**,
- 20** nouvelles personnes âgées entre **18 et 30 ans**,
- 10** nouvelles personnes âgées de **plus 65 ans**,
- 8** nouvelles personnes âgées de **moins de 18 ans**.



On constate ainsi que la répartition des genres parmi les nouvelles personnes rejointes durant la période 2022-2023 suit la même tendance que celle de l'ensemble des participants pour la même période, discutée plus haut. Cependant, pour ce qui est de la répartition des groupes d'âges, le groupe de nouvelles personnes cette année compte plus de participants de moins de 45 ans que la population rejointe analysée dans son ensemble.

INTERVENTION SOCIALE COMMUNAUTAIRE

L'intervention sociale à La Soupière de l'Amitié de Gatineau est essentielle à sa mission. Elle permet d'offrir les ressources nécessaires pour aller au-delà de l'offre de repas, plutôt que de s'en tenir à soulager la faim. Ainsi, les repas deviennent la porte d'entrée vers le soutien, l'entraide ainsi que la participation à diverses démarches et activités organisées au Centre de jour. C'est ce qu'un espace accessible et un horaire structuré peuvent offrir dans un contexte d'aide communautaire.

Nombre d'interventions menées par catégorie

Pour la période du 1^{er} avril 2022 au 31 mars 2023, **un total de 10 379 démarches et suivis** en intervention sociocommunautaire ont été effectués avec

NOMBRE D'INTERVENTIONS PAR MOIS EN FONCTION DE LA CATÉGORIE POUR LA PÉRIODE D'AVRIL 2022 À MARS 2023					
	Interventions	Références	Accompagnements	Par téléphone	Par les pairs
Avril	509	133	72	10	86
Mai	513	116	71	9	112
Juin	442	83	58	3	130
Jullet	531	119	85	10	95
Aout	614	113	83	0	88
Septembre	593	113	83	0	85
Octobre	523	121	61	30	38
Novembre	617	144	129	15	82
Décembre	545	115	94	18	106
Janvier	600	186	76	14	129
Février	531	85	77	0	93
Mars	638	126	85	5	137

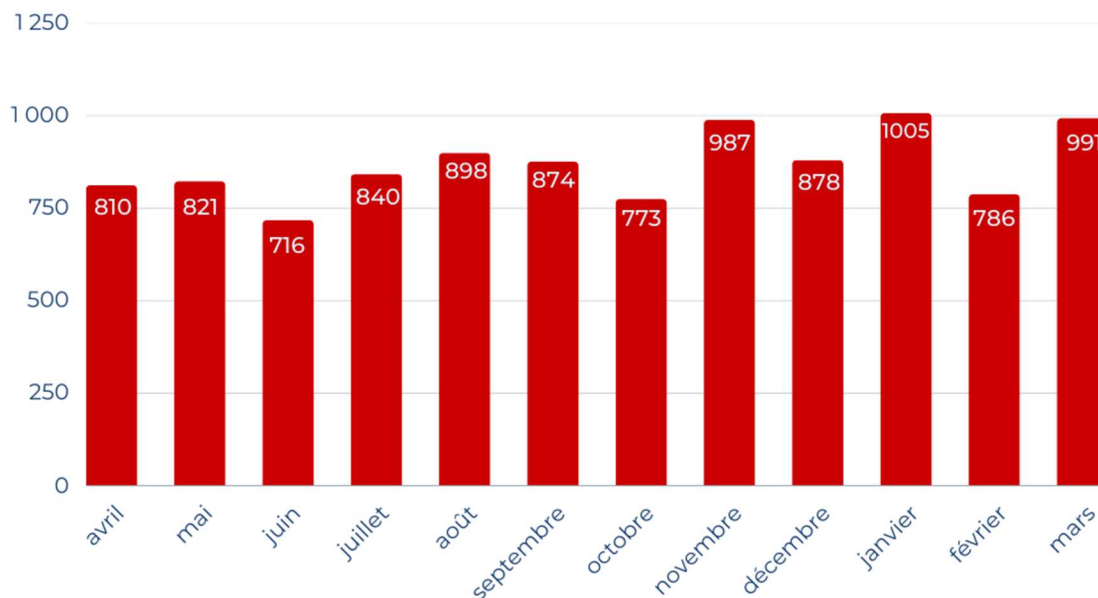
les personnes participantes aux repas communautaires ou au Centre de jour de La Soupière. Le tableau ci-haut montre le détail des données d'intervention.

Au niveau des différentes catégories, il s'agit d'un total combiné des **6 656 interventions directes**, en plus des **1 454 références personnalisées** vers des ressources complémentaires et des **974 démarches d'accompagnements** qui ont pu être notées par les intervenants et stagiaires en intervention au cours de l'année.

Comparativement à l'année dernière, cela représente une augmentation de près de **4 000 démarches** et suivis d'intervention menés avec les personnes participantes à la Soupière de l'Amitié, soit une augmentation de **250%** par rapport à l'an passé ou de **500%** depuis 2 ans.

NOMBRE D'INTERVENTIONS, DE DÉMARCHES ET DE SUIVIS

par mois, pour la période d'avril 2022 à mars 2023



Répartition des interventions menées selon les thématiques récurrentes

Les interventions menées à La Soupière touchent plusieurs thématiques pouvant se diviser en différentes catégories pour les besoins statistiques. Les thématiques qui sont demeurées des préoccupations récurrentes au cours de la période 2022-2023 sont les interventions liées à la santé (physique, mentale, dépendances), au revenu ainsi qu'aux droits des personnes rejointes à La Soupière de l'Amitié de Gatineau.

Voici un tableau qui détaille le nombre d'interventions par mois, divisé en trois catégories de thématique.

NOMBRE D'INTERVENTIONS PAR MOIS EN FONCTION DES THÉMATIQUES RÉCURRENTES, POUR LA PÉRIODE D'AVRIL 2022 À MARS 2023			
	Services sociaux <small>(Santé physique, mentale, drogues, dépendances, RAMQ, ...)</small>	Revenus <small>(Aides Sociales, TPS, chômage, pension, ...)</small>	Défense de droit <small>(Civil, criminel, tribunal administratif du logement, discrimination, ...)</small>
Avril	164	222	30
Mai	225	142	55
Juin	198	85	40
Jullet	245	123	73
Aout	234	103	53
Septembre	240	101	51
Octobre	339	39	34
Novembre	314	136	37
Décembre	283	113	28
Janvier	232	117	36
Février	217	101	41
Mars	265	61	65

La thématique logement figurait toujours en tête jusqu'à la mise en place, en mai 2021, d'une ressource spécifique d'intervention mobile en soutien au logement. Cela a permis de prêter main forte aux intervenant.es du Vieux-Gatineau débordé.es par la question ainsi que d'offrir de l'accompagnement spécifique.

Des billets d'autobus pouvaient être remis aux participants dans le cadre de démarches de suivis d'accompagnements. C'est un nombre total de 67 billets d'autobus qui a été offert à des personnes participantes à la Soupière au cours de l'année. Il s'agit d'une légère augmentation par rapport à l'an passé où 60 billets avaient été offerts.

NOMBRE DE BILLETS D'AUTOBUS DISTRIBUÉS PAR MOIS <small>POUR LA PÉRIODE D'AVRIL 2022 À MARS 2023</small>	
	Nombre de billets d'autobus
Avril	5
Mai	6
Juin	6
Jullet	8
Aout	4
Septembre	7
Octobre	9
Novembre	10
Décembre	3
Janvier	3
Février	4
Mars	2

Pour ce qui est des retombées des interventions, il n'est jamais évident de rendre compte, sans témoignage direct, des impacts réels des interventions avec les personnes participantes, au-delà des chiffres et au-delà des repas.

En effet, il serait intéressant de pouvoir démontrer le cheminement des personnes qui ont brisé l'isolement grâce à La Soupière et qui maintenant, évoluent ailleurs avec d'autres outils que nos statistiques traditionnelles. En plus de soulager la faim des personnes participantes, la Soupière favorise l'entraide communautaire et l'autonomisation des populations participantes, dans une visée de transformation personnelle et sociale. Les résultats quantitatifs sont assez simples à exposer, si on parle du nombre de repas servis ou du nombre d'interventions menées, mais les véritables effets observables chez les participants se traduisent mal en chiffres.

Ainsi, nous souhaitons débiter un projet de baladodiffusion afin de transmettre au public les histoires que les personnes que nous rencontrons auraient envie de partager. C'est à suivre...

CENTRE de JOUR

Le Centre de jour de la Soupière de l'Amitié de Gatineau offre un espace accueillant et convivial favorisant le développement de liens et des occasions pour la mise en place d'activités de groupe et communautaires.

Avec l'assouplissement des mesures sanitaires cette année, la Soupière a noté un nombre de **2 167 présences au Centre de jour**. Cela signifie qu'au-delà de sa principale activité de repas communautaires, environ une personne sur quatre reste après les repas, que ce soit pour participer aux tâches ou pour faire partie des activités du Centre de jour.

TABLEAU DU NOMBRE DE PRÉSENCES AU CENTRE DE JOUR PAR MOIS POUR LA PÉRIODE D'AVRIL 2022 À MARS 2023	
	Nombre de présences
Avril	117
Mai	135
Juin	103
Jullet	137
Aout	124
Septembre	129
Octobre	137
Novembre	261
Décembre	285
Janvier	271
Février	223
Mars	245

En plus de permettre de poursuivre les discussions débutées pendant les dîners, le Centre de jour de la Soupière offre également la participation à diverses activités répondant à différents objectifs et besoins des personnes participantes.

Des activités plus structurées peuvent ainsi prendre place les après-midis. Des calendriers d'activités mensuelles sont affichés sur place et la majorité des activités ne nécessitent aucune inscription au préalable pour y participer.

En voici quelques exemples :

- Bingos « *juste pour le fun* » (aucun argent en jeu) 2 fois par mois
- Café-Causerie (2 fois par mois)
- Ciné-Popcorn (1x mois), en plus d'ateliers de sensibilisation
- Comité de participation et d'organisation ponctuels pour activités spéciales (Halloween, Noël, St-Valentin, Pâques, anniversaires de bénévoles, etc.)
- Ateliers artistiques
- Jeux de société, etc.

LUNDI	MARDI	MERCREDI	JEUDI	VENREDI	SAMEDI	DIMANCHE
			1 Ciné-popcorn 13h00	2	3 Flace Noël (marché Notre-Dame)	4
5 Décoration 13h00	6	7	8 Ciné-popcorn 13h00	9	10	11
12	13 Bingo 13h00	14	15 Ciné-popcorn 13h00	16	17	18
19 Cuisine de noël 13h00	20	21	22 Ciné-popcorn 13h00	23 Dîner de Noël des participants	24 Veille de Noël	25 Noël
26 FERMÉ	27 Ouvert 10h00 à 13h30	28 Ouvert 10h00 à 13h30	29 Ouvert 10h00 à 13h30	30 Ouvert 10h00 à 13h30	31 Veille du jour de l'an	

Calendrier d'activités mensuelles du mois de décembre 2022

Des activités reviennent de façon plus régulière, alors que d'autres sont ponctuelles. Par exemple, lors de deux après-midis au mois d'août 2022, La Soupière a accueilli l'Atelier Sentinelles, en partenariat avec la Direction de Santé Public, où une douzaine de personnes ont pu participer à une formation visant l'entraide en matière de santé mentale positive.

À chaque deux mercredis, en après-midi, des réunions d'équipe ont lieu à La Soupière. Ouvertes et inclusives, elles favorisent le partage d'idées et de savoirs en encourageant la participation de personnes bénévoles et participantes. Elles peuvent ainsi faire office de comité de participants afin que les personnes souhaitant s'impliquer plus directement dans la planification et l'organisation d'activités collectives puissent le faire.

Halloween 2022

Ce fut en effet le cas cette année pour l'Halloween. Élodie Cossette, une stagiaire en travail social de l'UQO que La Soupière a eu la chance d'accueillir à l'automne, s'est chargée d'organiser un événement de parcours hanté à l'intérieur même de nos locaux.



Invitation à l'activité thématique Halloween 2022 du parcours hanté dans les locaux de La Soupière de l'Amitié



Distribution de bonbons et autres items reçus en don



Don de bonbon par l'entreprise locale 'Folie des bonbons'



À l'intérieur du parcours hanté!

La distribution de bonbons et d'autres items divers lors de cet événement fut rendue possible grâce à nos collaborateurs. L'entreprise locale *La folie des bonbons* et le CSAG nous ont permis de faire 125 sacs de bonbons pour les visiteurs du parcours. La friperie *Frip-Chic* a également fourni une quinzaine de peluches et 30 paires de gants d'Halloween pour l'occasion. En tout, 10 bénévoles ont participé à l'évènement et 40 visiteurs se sont présentés dans le parcours.

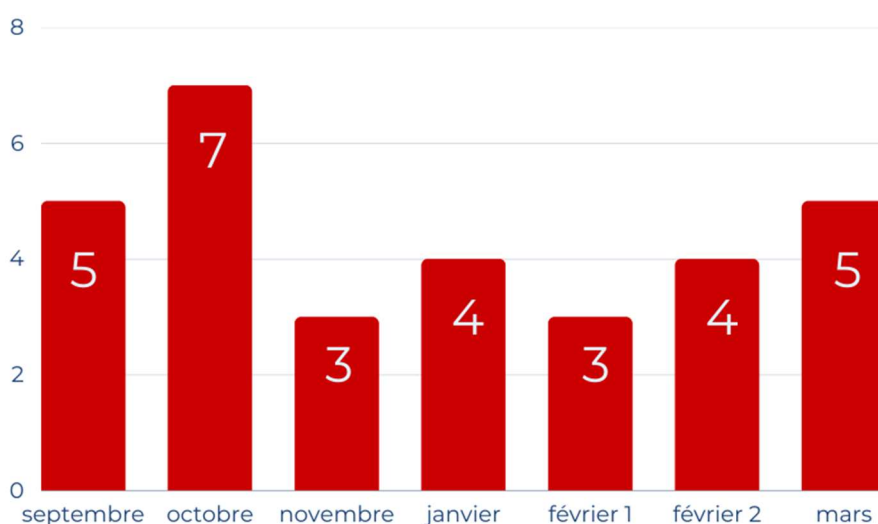
CUISINE-PARTAGE

Face aux défis liés à l'insécurité alimentaire et à l'isolement dans la communauté du Vieux-Gatineau, la Soupière a élargi sa gamme d'activités en introduisant des cuisines collectives. Cette initiative communautaire a été mise en place en collaboration avec le Comité de vie de quartier et le Regroupement des Cuisines Collectives de Gatineau, offrant ainsi un nouveau moyen de lutter contre la pauvreté et l'exclusion sociale au sein de notre organisation.

Les 7 cuisines collectives installées dans les locaux au 2^e étage de la Soupière ont permis de concocter **19 recettes** et de distribuer **186 portions**. Bien que le nombre de participants ait varié en fonction des mois, cette activité semble susciter un intérêt régulier auprès de la communauté fréquentant la Soupière.

NOMBRE DE PARTICIPANTS AUX CUISINES-COLLECTIVES

par mois, pour la période d'avril 2022 à mars 2023



De plus, les cuisines-partages ont permis à des individus de divers horizons (culturelles, économiques, générations diverses) de se rassembler, en équipe, dans un esprit social, éducatif ou encore économique. Les liens sociaux créés lors de ces ateliers se sont transformés en relations interpersonnelles pour de nombreux participants, qui se sont maintenues en dehors du contexte des cuisines collectives.

« J'ai pu apprendre à connaître des participants avec qui j'ai continué à entretenir des liens en dehors des cuisines »

- Louise (participante)

Outre le fait qu'elles aient permis à un grand nombre de personnes de se réunir, les cuisines collectives ont également permis aux participants d'approfondir leurs connaissances culinaires en découvrant des recettes traditionnelles et des techniques culinaires. De plus, elles ont encouragé une perspective anti-gaspillage alimentaire qui a été promue lors de chacune des sessions de cuisine.

« Les cuisines ont permis de faire changement dans ma routine et mon évité de cuisiner mes soupers, seul, le soir. J'ai aussi appris à intégrer dans mon alimentation des ingrédients avec lesquelles je n'étais pas familier. »

- Bernard (Participant)

En résumé, les cuisines collectives qui ont eu lieu sur place semblent avoir été très appréciées par les participants de la Soupière de l'amitié. Elles ont offert une manière efficace de promouvoir l'inclusion sociale et la sécurité alimentaire, tout en permettant des échanges mutuels et susciter l'autonomie ainsi que le pouvoir d'agir des personnes.

(Section rédigée par Élodie Cossette, stagiaire en travail social)

En mars dernier, c'est sous le thème « Prendre le temps de cuisiner » qu'a été souligné le mois de la nutrition à **La Soupière de l'Amitié de Gatineau**, initiative du Comité de Vie de Quartier du Vieux-Gatineau.



Nous souhaitons cette année débiter en petits groupes des ateliers de cuisines collectives et économiques, dans une visée de lutte à la pauvreté et à l'exclusion, d'éducation populaire et d'empowerment. C'est à suivre!



*Vitrine devant la Soupière réalisée par M. Doucet,
(Photo prise par Manon Ledoux en mars 2023)*

INTERVENTION MOBILE de SOUTIEN au LOGEMENT

La CIVG (Concertation Itinérance Vieux-Gatineau) a travaillé parallèlement au cours du printemps à la mise en place d'un projet d'intervention mobile qui a pu être mis en place en mai 2021.

Tel que déterminé en Concertation Itinérance du Vieux-Gatineau, l'objectif global du projet est de **mettre en place et assurer des services mobiles d'intervention et d'accompagnement dans le Vieux-Gatineau dans l'objectif de munir le Vieux-Gatineau d'un intervenant mobile auprès des personnes vulnérables, itinérantes ou à risque d'itinérance dans une perspective d'un continuum de services.**

Les autres objectifs sont conséquemment de : **créer des liens de confiance avec les personnes rejointes, de les accompagner vers les ressources du milieu, tout en misant sur le pouvoir d'agir et l'autodétermination, en plus d'exercer une présence régulière et continue dans les milieux.**

La CIVG et les intervenants embauchés spécifiquement au poste d'Intervention mobile en soutien au logement ont répondu quotidiennement à un nombre grandissant de demandes en lien avec le logement de la part de personnes fréquentant les organismes du secteur (et plus encore).

Leur travail mène aussi à enrichir et à développer la collaboration avec d'autres ressources communautaires et institutionnelles (Office d'Habitation de l'Outaouais (OHO), Service d'Aide à la Recherche de Logement (SARL), Groupe IMAGE, Gîte-Ami, CIPTO, BRAS, Maison Nouveau Départ, Mon Chez Nous, l'Aide Juridique, Droit Accès Outaouais, etc.).

Des plans d'action individualisés sont conçus et utilisés avec les personnes rejointes pour certaines situations, notamment lorsqu'il est possible de travailler avec les Mesures d'urgence et le Comité Relogement, l'hébergement d'urgence étant à quasi pleine capacité. L'embauche en octobre d'une deuxième personne fut nécessaire puisqu'une seule personne ne pouvait plus répondre à la demande.

En place pour une seconde année, cette ressource a pu aider **plus d'une soixantaine de personnes**, qui ont pu être accompagnées et soutenues dans leurs démarches en lien avec le logement par les intervenantes mobiles. Cela fait un total de plus de **230 démarches d'accompagnements** et **180 rendez-vous ou appels de suivis**, pour la période du 1^{er} avril 2022 au 31 mars 2023.

Ainsi, chaque semaine, de 35 à 55 heures de travail d'accompagnement et de soutien des personnes de la communauté sont accomplies; les horaires et l'intensité des suivis étant fonction des besoins nécessaires et des ressources disponibles.

Finalement, des ateliers et trousse d'information ont pu être montés et animés dans le cadre du projet en collaboration avec partenaires de la CIVG.



L'équipe de La Soupière s'est muni d'un compte TikTok dans l'objectif de faire la promotion des activités et services communautaires afin de sensibiliser la population générale.

ACTION BÉNÉVOLE & ENGAGEMENT COMMUNAUTAIRE

L'implication de la communauté est au cœur de l'organisme depuis sa fondation. La contribution des personnes bénévoles et donatrices est essentielle à faire de **La Soupière de l'Amitié de Gatineau** ce qu'elle est. Sans l'action bénévole et l'engagement communautaire, la Soupière ne pourrait pas remplir cette mission.

Plateaux de travail

La Soupière souhaite ainsi inclure davantage de personnes participantes dans ses activités professionnelles. En effet, l'engagement communautaire des participants auprès de l'organisme permet le développement d'habiletés et de compétences pour éventuellement pouvoir atteindre une plus grande autonomie, au

niveau individuel et social, de façon à ensuite être en mesure de mettre à profit les acquis ailleurs en société.

Dans la dernière année, le mode de fonctionnement des plateaux de travail a été revu à plus d'une reprise (tout comme la décoration intérieure d'ailleurs!). Pendant la crise sanitaire, il y avait un moins grand nombre de bénévoles sur place, donc il était plus facile d'assurer une communication limpide entre tous. Par contre, depuis que la capacité des lieux est revenue à la normale, cette communication est devenue plus difficile à maintenir.

La première version du fonctionnement des plateaux de travail pour les bénévoles prenait la forme de cartes de rôles. En effet, puisque l'équipe aime bien jouer aux cartes, l'idée de remettre à chacun des bénévoles en fonction une carte à jouer avec le rôle auquel il ou elle avait été assigné.e fit surface. Si quelqu'un partait en pause, cette personne devait remettre sa carte à l'accueil afin que la distribution des rôles reste claire et qu'il n'y ait pas de manquement ou de dédoublement de tâches parmi les bénévoles.

Cependant, en pratique, ce fonctionnement a perdu de l'élan et les choses ont changé une seconde fois. Un guide des 8 postes possibles pour les bénévoles a été mis sur pied. Ce guide décrit tous les plateaux de travail en détaillant les rôles et les tâches qui leur sont associés. Il sert ainsi d'aide-mémoire pour l'équipe et de formation pour les nouveaux bénévoles.

Stages en milieu de travail

Au cours de l'année 2022-2023, nous avons accueilli des stagiaires au sein des opérations de **La Soupière de l'Amitié de Gatineau**. Ces derniers se sont intégrés et ont été jumelés avec des travailleurs employés ou bénévoles, selon les besoins et objectifs visés.

La Soupière a eu la chance d'agir en tant que milieu de stage pour deux stagiaires du Collège La Cité en Technique de criminologie pour des stages d'intervention d'une durée de 370 heures chacun. Pour la session d'automne 2022, nous avons reçu Hervé Oké et pour la session d'hiver 2023, Léo Bouallo s'est joint à nous.

Nous avons également accueilli Élodie Cossette de l'Université du Québec en Outaouais (UQO) en tant qu'étudiante au baccalauréat en travail social. Elle s'est intégrée dans l'équipe 3 jours par semaine à l'automne et 4 jours par semaine à l'hiver pour un stage d'une durée totale de 735 heures.

À l'automne 2022, **La Soupière de l'Amitié de Gatineau** a collaboré pour une deuxième année avec la Faculté de médecine et des sciences de la santé de l'Université McGill (Campus Outaouais). C'était dans le cadre d'un stage en milieu communautaire que 3 étudiants ont été intégrés dans nos activités régulières. Chacun des étudiants a effectué 30 heures d'engagement communautaire sur une période de trois mois en se joignant à l'équipe pour une journée par semaine.

En collaboration avec SACO et Alternative, 21 personnes se sont impliquées à la Soupière de l'Amitié au cours de l'année.

En collaboration avec Réseau Outaouais, la Soupière a accueilli 5 stagiaires dans ses plateaux de travail, dont Alain, qui fait toujours parti de l'équipe à titre d'Aide-cuisinier depuis 2020.

Nombre d'heures de bénévolat effectuées

En collaboration avec nos partenaires en inclusion ou insertion socioprofessionnelle, des écoles et centres de formation, des agent-e-s correctionnels, des voisin-e-s, citoyen-e-s et membres de la communauté, un total de **5 793 heures de bénévolat** a été effectué à la Soupière de l'Amitié de Gatineau entre le 1^{er} avril 2022 et le 31 mars 2023.

Bien que le nombre de personnes varie selon les périodes et que l'aide est ponctuelle et sporadique, **jusqu'à 18 personnes en moyenne chaque mois** se sont impliquées de façon régulière et soutenue avec l'équipe de travail sur place de façon à pouvoir réaliser nos activités quotidiennes. En moyenne, après leur expérience, le 2/3 des personnes reviennent faire du bénévolat sur une base régulière à la Soupière. On mise sur les forces des bénévoles pour que la collectivité profite d'un fonctionnement efficace.

TABLEAU DU NOMBRE D'HEURES DE BÉNÉVOLAT PAR MOIS POUR LA PÉRIODE D'AVRIL 2022 À MARS 2023	
	Nombre d'heures
Avril	326
Mai	471
Juin	437
Jullet	396
Aout	417
Septembre	362
Octobre	390
Novembre	712
Décembre	813
Janvier	531
Février	640
Mars	298

De plus, des activités de reconnaissance sont préparées pour les bénévoles, en plus de souligner les anniversaires et les départs de celles et ceux qui le désirent.



Un babillard dédié aux bénévoles où notre coordonnatrice Manon épingle des dessins qui représentent chacun des bénévoles de La Soupière



La magnifique enseigne qui adorne la devanture des locaux de La Soupière a été construite par notre bénévole Alain!



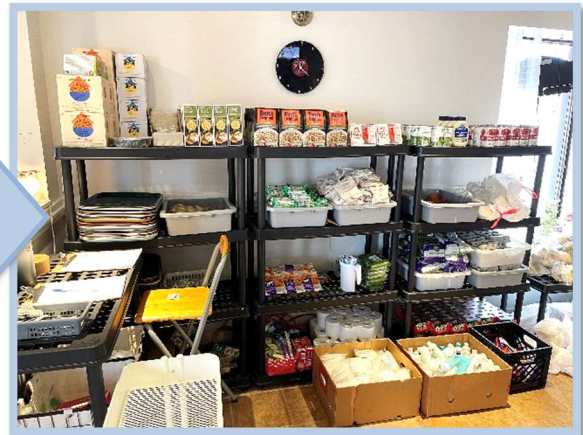
Nouveau 'loading dock' grâce à l'initiative de notre bénévole Charles!

Changement de décor!

AVANT



APRÈS



La Soupière a repeint les murs de ses locaux deux fois en un an, et ce, grâce à ses bénévoles ainsi qu'à un commanditaire. La deuxième fois est la bonne!



Hommage aux fameux gâteaux de Manon!



Gâteau drapeau Haïti pour Fito



Gâteau "Ça va bien aller" pendant la pandémie



Gâteau fleur pour Catherine



Gâteau botte de cowboy



Gâteau pour Kaïna



Gâteau pour les employés d'été



Gâteau floral avec logo de la Soupière



Cupcakes Saint-Valentin



Gâteau cassette pour Mathieu

Mentions spéciales!



Les restaurants La Pataterie Chez Bob, La Pataterie Hulloise et Le Foubrac nous ont fait des dons de nourriture pendant le temps des fêtes!



L'école communautaire de la Rose-des-Vents de Cantley a pensé à La Soupière de l'Amitié de Gatineau pendant le temps des fêtes!

NOTRE ÉQUIPE

Pour l'année **2022-2023**, l'équipe de travail régulière employée à temps complet de la **Soupière de l'Amitié de Gatineau** a été constituée ainsi pour une **4^e année** :

Fito Faro
Intervenant
sociocommunautaire
depuis 2019

Manon Ledoux
Coordonnatrice
des repas et des bénévoles
depuis 2018

Mathieu Déziel
Directeur
général
depuis 2018

C'est **Sylvain Hamelin**, qui depuis mars 2022, occupe le poste de cuisinier à 25h par semaine. Sans oublier Manon, qui assure les remplacements en cuisine avec brio!

Alain continue de mettre à profit ses forces et à développer de nouvelles habiletés en tant qu'aide-cuisinier, présent 4 jours par semaine (et même plus!)

- ❖ Le poste au projet **d'Intervention Mobile de Soutien au Logement** a été occupé à temps plein cette année par **Karine Bourbeau**, qui partageait déjà le poste à temps partiel depuis octobre 2021 l'an dernier. La Soupière a ensuite embauché **Marie Aumont**, en octobre 2022, comme seconde intervenante mobile pour contribuer à répondre à l'augmentation et à la complexification des demandes.
- ❖ La *tenue de livres* a été assurée à l'externe par **Julie Arsenault** de chez **ProCompte**, pour une 3^e année.
- ❖ De plus, lors de l'été 2022, dans le cadre du programme **Emploi Été Canada**, la Soupière a eu la chance de compter parmi son équipe trois personnes employées contractuelles pendant deux mois et demi.
 - 2 postes d'intervenant-e-s de soutien :
 - **Lydia Rochon**, *Intervenante de soutien*
 - **Sébastien Loranger**, *Intervenant de soutien*
 - 1 poste d'aide-cuisinière :
 - **Kaïna Lacoste**, *Aide-cuisinière*

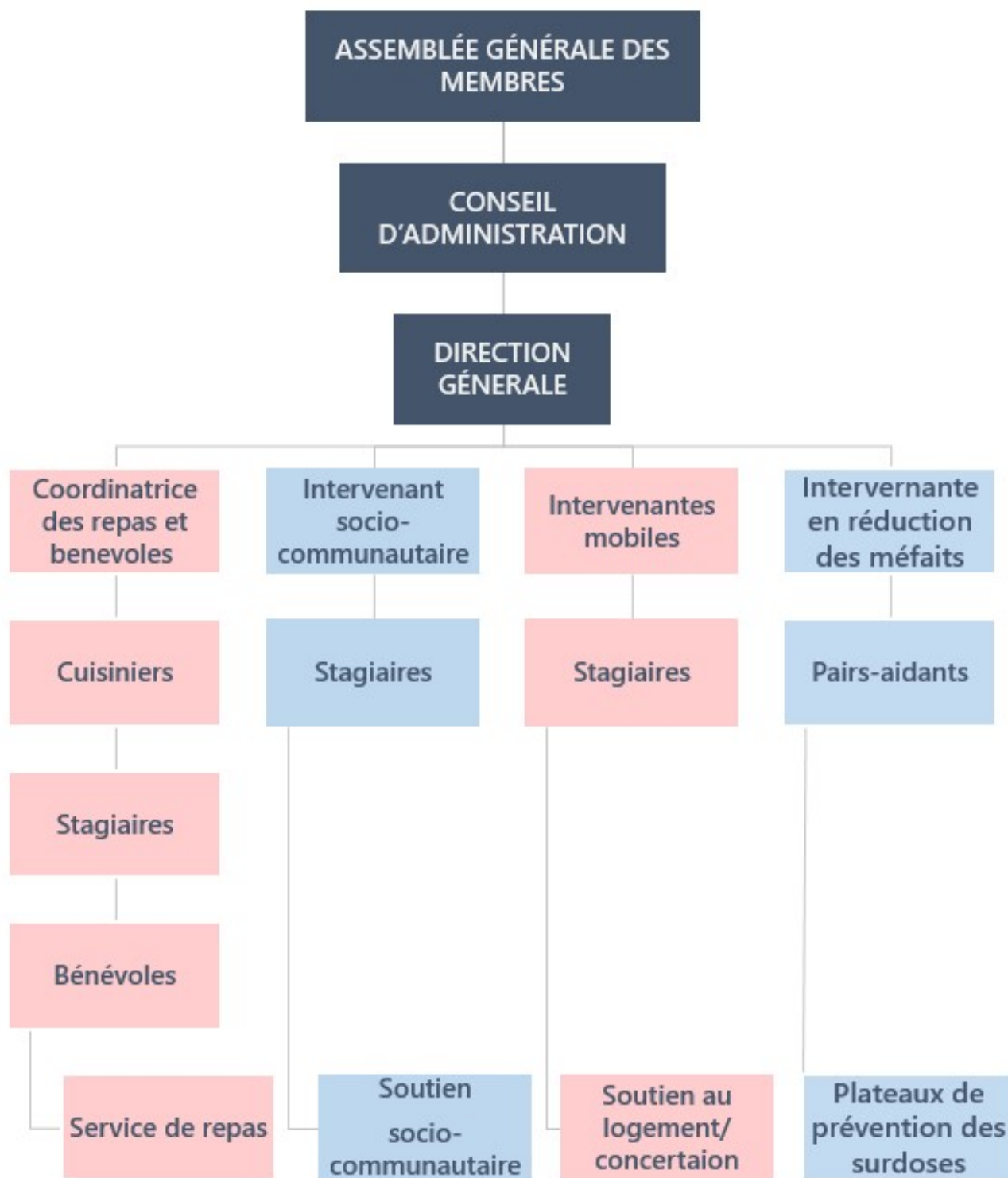
MERCI À TOUS LES MEMBRES DE L'ÉQUIPE, RÉGULIERS COMME OCCASIONNELS, ANCIENS ET NOUVEAUX, AINSI QUE LES BÉNÉVOLES DE TOUT HORIZON, SANS QUI LA SOUPIÈRE NE POURRAIT ÊTRE CE QU'ELLE EST!

Vous savez qui vous êtes et on sait de quoi vous êtes capables, mais en voici quelques-uns qui se sont laissés prendre en photo!



*Équipe de travail (employé-es & bénévoles présents ce midi-là)
(Photo prise par P.F.K., le 20 avril 2023)*

Organigramme structurel de La Soupière de l'Amitié de Gatineau



NOS PARTENAIRES SOCIAUX ET FINANCIERS

Sans l'action bénévole et l'engagement communautaire, La Soupière ne pourrait remplir sa mission chaque jour. Il en va de même pour les bailleurs de fonds et les donateurs qui soutiennent l'organisme chaque année. Au nom de toutes les personnes participantes, des membres du conseil d'administration et de l'équipe de travail, **La Soupière de l'Amitié de Gatineau** tient à remercier toutes les personnes et organisations qui se sont impliquées et qui ont contribué financièrement à la réalisation de notre mission cette année encore.

Bailleurs de fonds

La majorité des fonds dont la Soupière dispose afin de répondre à sa mission cette année sont obtenus grâce aux programmes suivants :

- Programme de soutien aux organismes communautaires (PSOC) qui contribue au maintien de l'organisme ;
- Service Canada via les programmes Stratégie de partenariats de lutte contre l'itinérance (SPLI[i]), maintenant appelé Vers un chez-soi (et géré par le CISSSO), ainsi que le programme Emploi Été Canada ;

Se terminant le 31 mars dernier :

- Plan d'action gouvernemental pour l'inclusion économique et la participation sociale (PAGIEPS), qui contribue au volet Centre de jour, en partenariat avec les Alliances pour la solidarité et le ministère du Travail, de l'Emploi et de la Solidarité sociale
- Plan d'Action Local pour la Solidarité et l'Inclusion Sociale (PALSIS) ;

En collaboration avec les organismes participants à la *Concertation en Itinérance du Vieux-Gatineau (CIVG)*, pour la mise en place d'une ressource partagée, chapeauté par La Soupière, visant à soutenir et à accompagner les personnes rejointes par les organismes du Vieux-Gatineau en ce qui a trait à la question du logement dans le but de contrer l'itinérance dans le secteur (en partenariat avec les Alliances pour la solidarité et le ministère du Travail, de l'Emploi et de la Solidarité sociale)

Dons et levées de fonds

Chaque année, des citoyens-es, des équipes de travail ou des associations de la région, bien souvent par leur propre initiative, nous contactent et se mobilisent pour nous faire des dons monétaires, sur nos plateformes web en fonction depuis maintenant 2 ans, directement sur place ou encore, nous apporter des denrées alimentaires ou des vêtements pour redistribution (respectant les protocoles sanitaires en vigueur) sur place aux personnes participantes.

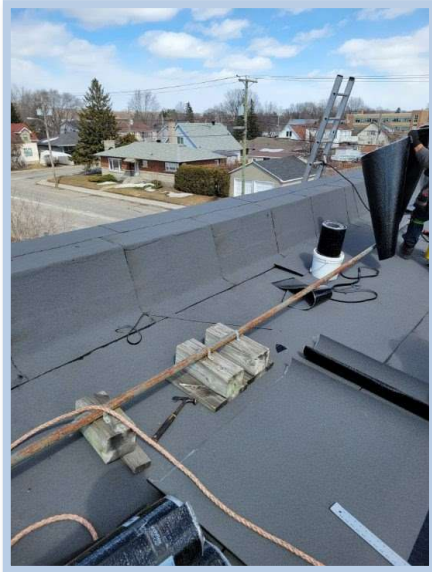
Cette année, La Soupière se réjouit du succès de sa dernière campagne de financement concernant la réfection du toit de ses locaux suite à des vents destructeurs ayant soufflé sur la région en 2022.

En effet, c'est lors d'une tempête majeure du mois de mai de l'an dernier que le toit des locaux de La Soupière de l'Amitié de Gatineau a subi des dommages importants. Réfutant la cause de ceux-ci sans en faire l'évaluation sur place, l'assureur a retiré la couverture de l'organisme en matière de dégâts d'eau. Les réparations nécessaires s'avérant trop coûteuses pour être soutenues par le budget même de La Soupière, celle-ci a dû lancer une campagne de financement vitale pour la continuation de ses opérations.

Face à cette situation inquiétante, un appel à tous a été lancé et notre communauté y a répondu sans tarder. Une campagne *GoFundMe* a permis de ramasser une somme de presque 3 000\$ pour les travaux de réfection du toit. Le député Mathieu Lévesque et autres acteurs et actrices importants ont également épaulé l'organisme afin de recueillir le financement nécessaire. Les 60 000\$ requis pour la réalisation des travaux qui empêcheraient La Soupière de perdre sa couverture d'assurance pour le futur ont pu être rassemblés, et ce, en grande partie grâce à la généreuse contribution de 33 000\$, provenant du Fonds d'aide au développement du milieu (« FADM ») de la Caisse populaire Desjardins de Gatineau.



Grâce au partenariat avec la Caisse ainsi qu'à la mobilisation de nos donateurs.trices et de notre communauté, La Soupière est en mesure de continuer d'offrir son toit au Vieux-Gatineau.



*Réfection du toit des locaux du 149
boul. Maloney Ouest*



Conférence de presse du 9 juin 2023 concernant la réfection du toit – coordonnatrice Manon Ledoux, député Mathieu Lévesque, directeur général de la Caisse populaire Desjardins de Gatineau Éric Charron, membres du C.A. de La Soupière et intervenant (maintenant directeur général intérimaire) Fito Faro

PARTENARIATS ET COLLABORATIONS

En collaboration avec la Direction de la Santé publique et BRAS Outaouais, **La Soupière de l’Amitié de Gatineau** continue de faire la promotion de l’approche de réduction des méfaits et offre du matériel stérile et sécuritaire (kit d’injection, condoms, sniff kit, pipes à crack, à meth, naloxone/narcan, etc.), agissant comme CAMI depuis 2018. La Soupière participe aussi toujours au programme de Processus allégé d’obtention de Carte Assurance-Maladie avec la RAMQ depuis 2018 afin de favoriser l’accès aux soins de santé.

La Soupière poursuit également sa collaboration avec divers intervenants terrain du milieu (travailleurs-euses de rue du BRAS ou intervenants en santé mentale du CISSSO, par exemple).

Depuis février 2023, le véhicule du Service d’analyse de substances du CIPTO offre une présence stable dans le Vieux-Gatineau un après-midi par semaine dans le stationnement derrière la Soupière.

La Soupière de l’Amitié de Gatineau a participé à différentes tables de concertation et de développement au cours de l’année, notamment avec la CIVG, ainsi que différents regroupements ou organismes auxquels la Soupière participe en tant que membre. **Pour la période du 1^{er} avril 2022 au 31 mars 2023, La Soupière a été membre des organisations suivantes :**

- ✓ Table ronde des organismes communautaires autonomes de l’Outaouais (TROCAO)
- ✓ Moisson Outaouais
(La grande majorité de la nourriture transformée et redistribuée provient de Moisson Outaouais!)
- ✓ Table de concertation sur la faim et développement social de l’Outaouais (TCFDSO)
- ✓ L’Association des gens d’affaires du Vieux-Gatineau (AGAP)

En plus d’être membre, **La Soupière de l’Amitié de Gatineau** a été représentée par sa direction générale mandatée au sein de conseil d’administration afin de contribuer à collaborer et à soutenir plus directement aux organismes partenaires suivants :

- **Comité de Vie de Quartier du Vieux-Gatineau (CVQ-VG),**
élu à l’AGA de juin 2021

- **Centre en Sécurité Alimentaire de Gatineau (CSAG),** élu à l'Assemblée de Fondation le 7 octobre 2021
- **Collectif régional de lutte à l'itinérance en Outaouais (CRIO),** de mai 2018 à octobre 2022

Du fait de ses actions et des multiples collaborations établies avec d'autres organismes et regroupements sociaux, La Soupière continue de faire partie prenante d'un vaste réseau d'entraide et de partenariat dans la lutte contre la pauvreté et l'exclusion sociale. La Soupière a ainsi entretenu et établi et entretenu des partenariats, des collaborations, des concertations, des ententes ou des relations avec divers types d'organismes tant gouvernementaux, institutionnels que communautaires.

En voici une liste *non exhaustive* :

Comité de Vie de Quartier du Vieux-Gatineau (CVQVG); Moisson Outaouais; Réseau-Outaouais; BRAS Outaouais (Bureau régional d'action SIDA); Association des gens d'affaires du Vieux-Gatineau (AGAP); Concertation Itinérance du Vieux-Gatineau (CIVG); Logement 'occupe; AdoJeune; Tremplin des lecteurs; Mon Chez Nous; La Soupe Populaire de Hull; le CIPTO; Le Gîte-Ami; L'Association Pour L'Intégration Communautaire De L'Outaouais (APICO); Table de concertation sur la Faim et le Développement Social de l'Outaouais (TCFDSO); Regroupement des OSBL d'habitation avec support communautaire en Outaouais (ROHSCO); Table régionale des organismes communautaires autonomes de l'Outaouais (TROCAO); Le Collectif régional de lutte à l'itinérance en Outaouais (CRIO); Centraide Ottawa et CanaDon; Centre intégré de santé et de services sociaux de l'Outaouais (CISSSO) : Groupe IMAGE, Direction de la Santé publique Outaouais, Direction des programmes de santé mentale et dépendance Outaouais, Programme Vers un Chez Soi (VCS), Programme de soutien aux organismes communautaires (PSOC); Service d'aide à la recherche de logements (SARL); Office d'Habitation de l'Outaouais (OHO); Service Canada : Emploi Été Canada (EEC); Le Collège La Cité; L'Université du Québec en Outaouais (UQO); Service action communautaire Outaouais inc. (SACO); Alternative Outaouais; Société de Saint-Vincent de Paul Conseil (central de Gatineau); Faculté de médecine et des sciences de la santé de l'Université McGill (Campus Outaouais); Maison Unies-Vers-Femmes; Clinique de Pédiatrie sociale; L'École Polyvalente Le Carrefour; L'Université d'Ottawa; Centre en sécurité alimentaire de Gatineau (CSAG); Associations régionales de camping et de caravaning de l'Outaouais (ARCC); Marc-André Brouillette (inspecteur en bâtiment), etc...

PRÉSENTATION DU CONSEIL D'ADMINISTRATION 2022-2023

Les membres du conseil d'administration contribuent chacun-e directement à assurer à ce que La Soupière puisse continuer à accomplir sa mission.

Au cours de l'année 2022-2023, les membres ont pu graduellement recommencer à tenir leurs réunions en personnes à la Soupière dans ses nouveaux locaux, après avoir pu n'en tenir seulement 4 entre l'aménagement en décembre 2019 et l'annonce des mesures sanitaires en mars 2020.

Les réunions régulières du conseil d'administration de La Soupière de l'Amitié ont lieu à une fréquence d'une fois par mois et le calendrier de réunions est généralement mis en place après l'assemblée générale. Elles ont eu lieu tous les 2^e lundis de chaque mois cette année.

En plus de 12 réunions régulières et de l'Assemblée générale, les membres du conseil d'administration ont tenu 3 réunions extraordinaires cette année. Cette fréquence reflète l'esprit d'équipe et participatif ainsi que le souci de transparence et de démocratie en terme de gouvernance. Des membres participent également à des comités de travail ponctuels avec la direction ou en faisant du bénévolat lors des dîners à la Soupière.

Il est a noté que lors de la dernière assemblée générale annuelle de **La Soupière de l'Amitié de Gatineau inc.**, le 14 juin 2022, un changement a été adopté aux règlements généraux afin que la composition du conseil d'administration passe d'un nombre de 11 à 7 sièges.

Cette année l'assemblée générale annuelle aura lieu le 13 juin 2023.

Pour l'année 2022-2023, le conseil d'administration de La Soupière de l'Amitié de Gatineau était composé ainsi :

M^{me} Louise Petitclerc, présidente

Récemment retraitée après un carrière d'archiviste à Radio-Canada, Louise Petitclerc œuvre depuis le début des années 90, autant à titre de bénévole que d'administratrice, au sein de plusieurs organismes actifs dans le Vieux-Gatineau dont le Comité de vie de quartier du Vieux-Gatineau, du comité Centre alimentaire en sécurité alimentaire de Gatineau et la Maison de quartier Notre-Dame. Elle a

aussi longtemps été responsable du Dépannage alimentaire Saint-Jean-Marie-Vianney et du comité de solidarité sociale de la paroisse Sainte-Trinité.

M^{me} Mélisa Ferreira, *vice-présidente*

Professionnelle des communications et des relations publiques, Mélisa Ferreira œuvre à titre bénévole au sein de quelques organismes communautaires œuvrant sur des enjeux liés à la pauvreté et à la lutte contre l’itinérance à Gatineau. Elle a débuté sa carrière au communautaire avec le ROHSCO et à ensuite œuvré pendant 10 ans en politique fédérale et municipale.

M^{me} Jeannine Turpin, *secrétaire*

Récemment retraitée après 25 ans à l’Université d’Ottawa comme adjointe administrative et scolaire, Jeannine Turpin met à profit son expertise administrative à titre de secrétaire du CA. Originnaire de l’Outaouais, elle est sensible aux enjeux de l’itinérance et la mission de La Soupière de l’Amitié interpelle ses valeurs humaines.

M^{me} Pauline Fortin, *trésorière*

Retraitée du réseau de la santé après avoir œuvré plus de 40 ans comme professionnelle et gestionnaire, Pauline Fortin détient une maîtrise en administration publique. Elle a collaboré avec le milieu communautaire pendant près de 15 ans comme gestionnaire en santé publique en Outaouais et elle a coordonné les travaux menant à l’adoption des Orientations en développement social et développement des communautés du CISSS de l’Outaouais.

M. François Roy, *administrateur*

Avocat à la retraite, François Roy a une vaste expérience du secteur du logement social et communautaire, ayant entre autres fondé les Œuvres Isidore Ostiguy, Mon Chez Nous et les Habitations-Unies-vers-Toît et participé à la réalisation de tous leurs projets de logements abordables. Il est l’un des fondateurs du ROHSCO (volet GRT et fédération des OSBL d’habitation).

M. Yannick Morin, *administrateur*

Possédant une expérience variée en gestion de bar et de restaurant, Yannick Morin apporte au CA une connaissance des opérations d’un service alimentaire. Depuis l’obtention de son diplôme en gestion culinaire au Collège La Cité, il œuvre à temps plein comme cuisinier professionnel, tout en affinant l’art de la fabrication artisanale de chocolat dans ses temps libres. M. Morin a un attachement particulier à La

Soupière de l'Amitié, car il a pu bénéficier des repas chauds alors qu'il était à l'école primaire Carl. Il y trouvait un milieu sécurisant et des intervenants à son écoute.



Jeannine Turpin, Pauline Fortin, Hélène Chénier, Louise Petitclerc, Yannick Morin & Mélisa Ferreira
(Photo prise par Mathieu Déziel le 10 mai 2023)