



## **RAPPORT ANNUEL D'ACTIVITÉ**

### **2017-2018**

**LA SOUPIÈRE DE L'AMITIÉ DE GATINEAU LUTTE CONTRE LA PAUVRETÉ ET  
L'EXCLUSION SOCIALE DEPUIS 1986**

**Présenté aux membres de la Soupière de l'Amitié de  
Gatineau lors de son Assemblée générale annuelle**

**Le 27 juin 2018**

## LE MOT DE LA PRÉSIDENTE

Je voudrais commencer par remercier les personnes qui quittent le CA de la Soupière de l'Amitié. Monsieur Félix Marie Affaa notre secrétaire depuis plusieurs années. Il a su tenir les dossiers de secrétariat à jour et a pu nous aider à faire des avancées certaines. Madame Marie Roy, elle qui a pu nous aider à mettre à jour la comptabilité et qui a su aplanir des difficultés que nous avons. Elle a été aussi de grand service dans l'organisation de nos documents administratifs. Et à monsieur Guy Lachance qui était membre du CA depuis quelques années, mais qui avait été membre dans les années 2000. Je remercie aussi les membres du CA qui poursuivront le travail de reconstruction de la Soupière.

Je voudrais aussi remercier nos employés, nos bénévoles et nos participants. Chacun a su faire de la Soupière un milieu de vie où les gens se sentent accueillis et accompagnés. Je remercie particulièrement madame Joscelyne Lévesque qui nous a dépannés alors que nous n'avions plus de coordonnateur. Elle nous a aussi permis de rencontrer Mathieu Déziel qui a su dans les derniers mois nous aider à avancer et à stabiliser les services.

La Soupière est toujours en reconstruction, mais avec vous tous nous avançons vers une stabilité certaine.

Merci à chacun de vous pour votre présence et votre soutien. Gardons le cap pour amener notre Soupière vers un avenir plus rose avec encore plus de services pour les participants.



Louise Petitclerc, Présidente

## TABLE DES MATIÈRES

1. MISSION DE LA SOUPIÈRE.....	4
2. CONTEXTE DÉMOGRAPHIQUE .....	5
3. PORTRAIT DES PERSONNES PARTICIPANTES .....	9
4. DISTRIBUTION DES REPAS .....	11
5 LES ACTIVITÉS DE LA SOUPIÈRE .....	13
5.1 SERVICES OFFERTS .....	13
5.2 PLAN D’ACTION 2017-2018 .....	13
5.3 AUTO-FINANCEMENT : L’AUTO-BOUFFE.....	15
5.4 RESSOURCES HUMAINES.....	16
6. INTERVENTION SOCIALE À LA SOUPIÈRE .....	18
7. BÉNÉVOLAT, STAGES ET INSERTION SOCIOPROFESSIONNELLE ..	21
8. LA SOUPIÈRE DE L’AMITIÉ ET SES PARTENAIRES SOCIAUX.....	22
9. LE CONSEIL D’ADMINISTRATION DE LA SOUPIÈRE DE L’AMITIÉ .	23
10. FINANCEMENT ET COLLECTES DE FONDS .....	25
10.1 FINANCEMENT .....	25
10.2 COLLECTES DE FONDS.....	25
11. CONCLUSION.....	26

# 1. MISSION DE LA SOUPIÈRE

La Soupière de l'Amitié de Gatineau inc. est un organisme sans but lucratif fondé en 1986. Les objectifs de La Soupière sont les suivants :

- Soulager la faim par la mise sur pied d'un organisme dynamique qui verrait à distribuer un repas quotidien aux nécessiteux;
- Mobiliser le plus de gens possible face à la lutte contre la faim et face aux interventions connexes, dont le dépannage, l'éducation, les transformations sociales et la fraternité;
- Donner aux personnes démunies l'occasion de briser leur isolement par le rassemblement autour d'un repas quotidien gratuit;
- Engager le plus de gens possible à se mettre au service des plus pauvres de notre milieu;
- Permettre à toute personne intéressée à échanger avec celles dans le besoin, la possibilité de se joindre à elles autour d'une table accueillante;
- Organiser des collectes de fonds et accepter toute contribution, subvention ou souscription publique ou privée, tout bien meuble ou immeuble pour atteindre les objectifs recherchés;
- Prendre tous les moyens nécessaires, aux conditions que la loi impose, en vue de donner suite à ses objectifs.

La Soupière sert chaque de la semaine midi depuis plus de trente ans des repas chauds aux personnes en situation de précarité et de vulnérabilité. Par ses services, elle contribue à contrer l'exclusion et à briser l'isolement social. La Soupière est aussi un lieu d'insertion sociale et professionnelle où les gens sont invités à s'impliquer et s'intégrer au sein de leur communauté en fonction de leurs besoins. En conséquence, La Soupière de l'Amitié de Gatineau jouit d'une notoriété et d'une reconnaissance considérable dans la communauté.

## 2. CONTEXTE DÉMOGRAPHIQUE

La Soupière de l’Amitié est située dans le quartier Notre-Dame à Gatineau, l’un des quartiers de la ville les plus réputés pour sa forte concentration de pauvreté urbaine. Les quartiers immédiatement attenants sont : Sainte-Maria-Goretti d’un côté, et Le Moulin de l’autre. Un peu plus loin se trouvent le Vieux-Gatineau, Saint-René-Goupil, Bellevue et Les Hauteurs. Voici quelques données statistiques extraites du recensement 2011 qui illustrent des aspects choisis de la situation socioéconomique du quartier Notre-Dame dans son environnement immédiat.

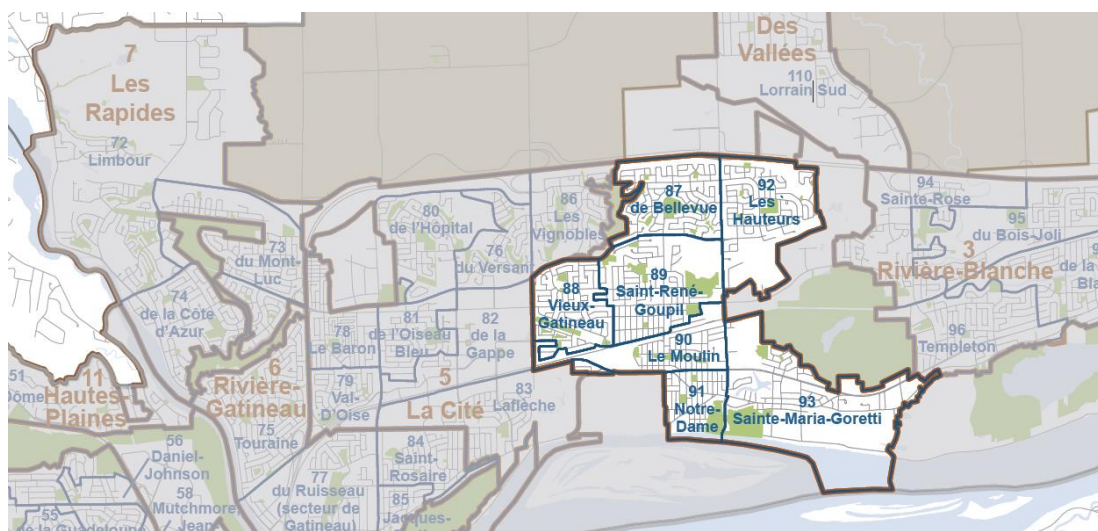


Figure 1 : Les secteurs autour de la rue Notre-Dame, secteur d’implantation de La Soupière. <sup>1</sup>

<sup>1</sup> Source : [http://www.latino.qc.ca/Communautes/pdf/profil2011/c17\\_dumoulin\\_recens\\_vf.pdf](http://www.latino.qc.ca/Communautes/pdf/profil2011/c17_dumoulin_recens_vf.pdf)

Cette première série de données porte sur la proportion de résidents de 25 à 64 ans qui n'ont aucun certificat, diplôme ou grade. Cette proportion est plus élevée dans le quartier Notre-Dame (36 %) que dans les quartiers environnants et nettement plus élevée que celui de l'ensemble de la ville de Gatineau (13%). Plus précisément, cette proportion monte à 46 % en ce qui concerne les hommes habitant le quartier Notre-Dame. Le taux chez les femmes du même quartier est de 25%. Le quartier Sainte-Maria-Goretti est le seul autre quartier qui démontre des caractéristiques proches de celles du quartier Notre-Dame.<sup>2</sup>

	Ville de Gatineau	Notre-Dame	Sainte-Maria-Goretti	Le Moulin	Vieux-Gatineau
<b>Résidents âgés de 25 à 64 ans et sans aucun certificat, diplôme ou grade</b>	13 %	36 %	33 %	22 %	19 %
<b>Hommes âgés de 25 à 64 ans sans aucun certificat, diplôme ou grade</b>	15 %	46 %	36 %	25 %	21 %
<b>Femmes âgées de 25 à 64 ans sans aucun certificat, diplôme ou grade</b>	12 %	25 %	30 %	19 %	17 %

Tableau 1 : Quelques données extraites du profil démographique et socioéconomique de l'Enquête nationale auprès des ménages de 2011.

Cette deuxième série de données porte sur les résidents âgés de 15 ans et plus et qui n'ont déclaré aucun revenu en 2010. Ce pourcentage se trouve être plus faible dans le quartier Notre-Dame que dans les quartiers avoisinants. Ainsi, le taux de résidents ayant un revenu serait supérieur dans le quartier Notre-Dame que dans les autres entités comparées... Mais de quel type de revenus s'agit-il?<sup>3</sup>

	Ville de Gatineau	Notre-Dame	Sainte-Maria-Goretti	Le Moulin	Vieux-Gatineau
<b>Résidents, âgés de 15 ans et plus, sans aucun revenu en 2010</b>	5 %	3 %	4 %	7 %	7 %

Tableau 2 : Quelques données extraites du profil démographique et socioéconomique de l'Enquête nationale auprès des ménages de 2011

<sup>2</sup> Source : [http://www.gatineau.ca/docs/histoire\\_cartesstatistiques/donnees\\_demographiques\\_socioeconomiques/VU4/enquete\\_nationale\\_menages\\_2011\\_village\\_urbain.fr-CA.pdf](http://www.gatineau.ca/docs/histoire_cartesstatistiques/donnees_demographiques_socioeconomiques/VU4/enquete_nationale_menages_2011_village_urbain.fr-CA.pdf)

<sup>3</sup> Idem

Cette troisième série de données, portant sur les résidents âgés de 15 ans et plus et ayant déclaré un revenu de moins de 5 000 \$ en 2010, permet de répondre en partie à cette question. Ce type de revenus provient vraisemblablement soit d'un emploi irrégulier et précaire, soit d'allocations gouvernementales réduites. Il se peut aussi que l'on compte parmi ces résidents des nouveaux arrivants et des enfants de moins de 18 ans n'ayant pas encore droit à l'aide sociale. La proportion de résidents ayant de tels revenus est d'ailleurs plus élevée dans le quartier Notre-Dame que dans les autres quartiers comparés.<sup>4</sup>

	Ville de Gatineau	Notre-Dame	Sainte-Maria-Goretti	Le Moulin	Vieux-Gatineau
<b>Résidents, âgés de 15 ans et plus, ayant un revenu de moins de 5 000 \$</b>	7 %	10 %	8 %	8 %	7 %

Tableau 3 : Quelques données extraites du profil démographique et socioéconomique de l'Enquête nationale auprès des ménages de 2011

Cette dernière série de données porte sur le taux d'emploi chez les résidents âgés de 15 ans et plus. Il est juste un peu plus faible dans les quartiers Notre-Dame et Sainte-Maria-Goretti que dans les autres entités considérées. Cela laisse sous-entendre que plus de la moitié des résidents de ces quartiers sont au travail comme dans les autres entités. Le niveau de la pauvreté dans ces quartiers ne peut donc s'expliquer par la seule faiblesse du taux d'emploi de ses résidents. Ils travaillent, mais leurs revenus sont très peu élevés. Cela peut être expliqué par la grande proportion de gens ayant un faible niveau d'éducation, tel qu'évoqué plus haut, en plus de certainement plusieurs autres facteurs qui n'ont pas été traités dans ces comparaisons.<sup>5</sup>

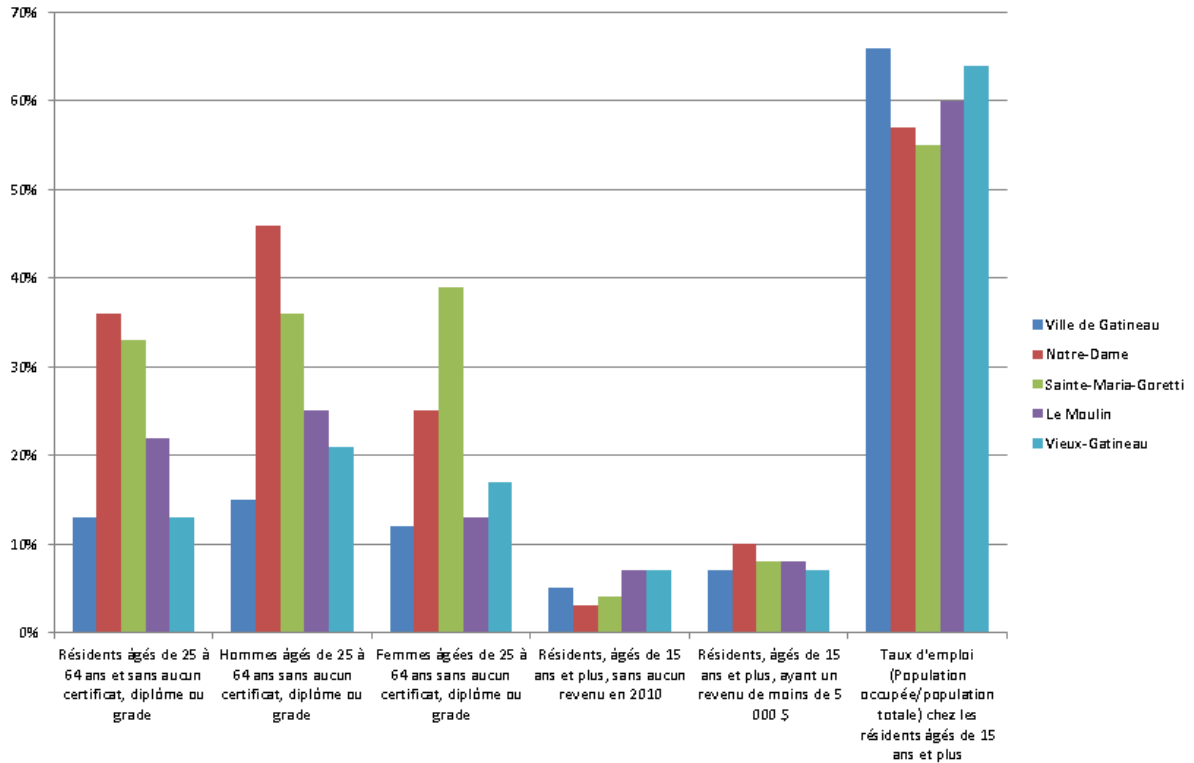
	Ville de Gatineau	Notre-Dame	Sainte-Maria-Goretti	Le Moulin	Vieux-Gatineau
Taux d'emploi (Population occupée/population totale) chez les résidents âgés de 15 ans et plus	66 %	57 %	55 %	60 %	64 %

Tableau 4 : Quelques données extraites du profil démographique et socioéconomique de l'Enquête nationale auprès des ménages de 2011.

<sup>4</sup> Idem

<sup>5</sup> Idem

Les données des quatre tableaux sont transposées ci-dessous dans un histogramme pour en faciliter la visualisation. Cette figure permet de mettre en parallèle les données de la ville de Gatineau, celles des quartiers Notre-Dame, Sainte-Maria-Goretti, Le Moulin, et du Vieux-Gatineau.



Histogramme 1 : Quelques données extraites du profil démographique et socioéconomique de l'Enquête nationale auprès des ménages de 2011 (tableau 1-2-3 et 4)

Il en va de même des structures de logements où 60 % des habitations ont été construites il y a plus de 35 ans et dont 32 % des occupants sont locataires. Les besoins en logements abordables et de qualité sont bien réels. Dans les quartiers le Moulin, Notre-Dame et Sainte-Maria-Goretti, les ménages locataires consacrent plus de 30 % de leurs revenus aux coûts de logement dans les proportions respectives suivantes 29 %, 39 % et 25 %.



### **3. PORTRAIT DES PERSONNES PARTICIPANTES**

Du 1er avril 2017 au 31 mars 2018, la soupière a servi 11727 repas. La population auprès de laquelle ces repas ont été servis est composée de 29% de femmes et de 71% d'hommes. Le nombre des femmes fréquentant la Soupière a connu une hausse de 4% comparativement à l'année antérieure.

Quant à l'âge des participants-es de la Soupière, nos statistiques sont subdivisées en 5 tranches d'âge (65ans et +, 45-64ans, 31-44ans, 18-30ans et 0-17ans). La tranche d'âge de 45 à 64 ans est celle où l'on retrouve le plus grand nombre de personnes, malgré une baisse de 1% comparativement à l'année antérieure. Elle représente ainsi 52% de nombre total de personnes ayant fréquenté la Soupière cette année. La période où nous avons enregistré le plus grand nombre de personnes se situant dans cette tranche d'âge fut au mois de novembre pour un total de 621 repas servis.

Comparativement à l'année dernière où la Soupière avait connu, au mois d'août 2016, un nombre inhabituellement plus élevé de personnes âgées de moins de 18 ans, cette année, c'est le mois de novembre qui a connu le plus, se traduisant par un total de 13 repas servis.

La proportion de participants-es âgés-es entre 18 et 30 ans a baissé de 1% comparativement à l'année antérieure. Le mois d'octobre est la période où nous avons enregistré le plus haut taux de participation pour cette tranche d'âge pour qui 134 repas ont été servis.

On note également une baisse de 1% en comparaison à l'année dernière au niveau du nombre de participants-es âgés de 31 à 44 ans. On relève que le mois d'août a connu le taux de participation le plus élevé pour cette tranche d'âge, pour qui 289 repas ont été servis.

La proportion de participants-es âgés-es de 65 ans et plus à quant à elle augmenté de 3% comparativement à l'an passé. La période où nous avons enregistré le plus grand nombre de participants-es se situant dans cette tranche d'âge fût au mois de mai 2017, représenté par un total de 172 repas servis.

C'est au mois d'août que la Soupière a connu le plus grand nombre d'hommes (870 repas servis), tandis que c'est au mois de novembre qu'elle a accueilli le plus grand nombre de femmes (387 repas servis).

Au regard de l'ensemble des statistiques internes, on constate que la Soupière accueille une population majoritairement composée d'hommes se distribuant de façon assez diversifiée à travers les tranches d'âge préétablies. Bref, les données statistiques sont stables et réparties de façon très semblable par rapport aux années précédentes en ce qui à trait les caractéristiques

démographiques relevées chez la population rejointe par nos services. Nous pouvons toutefois constater que, depuis l'an dernier, la Soupière a connu une augmentation de 11% du nombre total de personnes accueillies ayant bénéficié de repas, démontrant que les besoins sont toujours grands et qu'il reste beaucoup de travail à faire en matière de sécurité alimentaire, d'inclusion sociale et de lutte à la pauvreté.

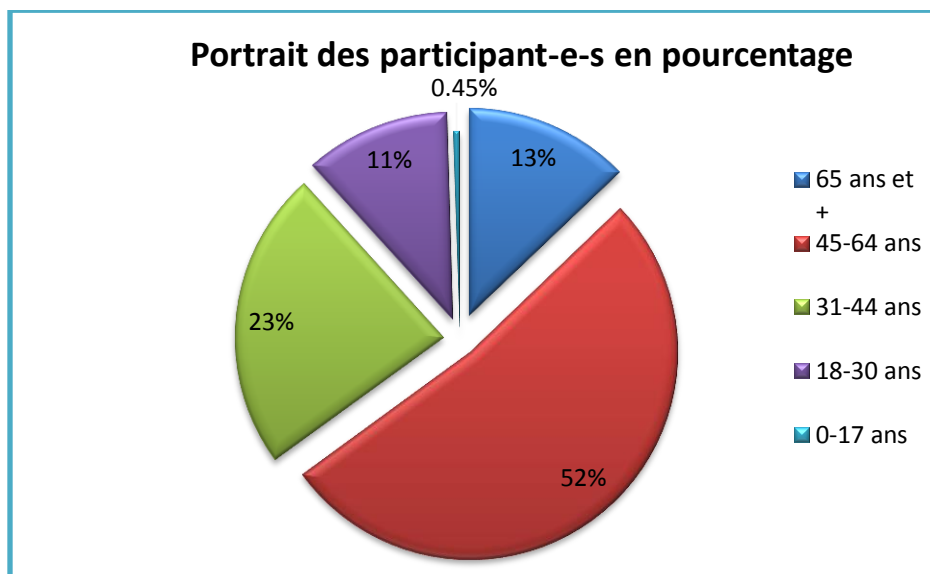


Diagramme : Portrait selon l'âge pour l'année 2017-2018.

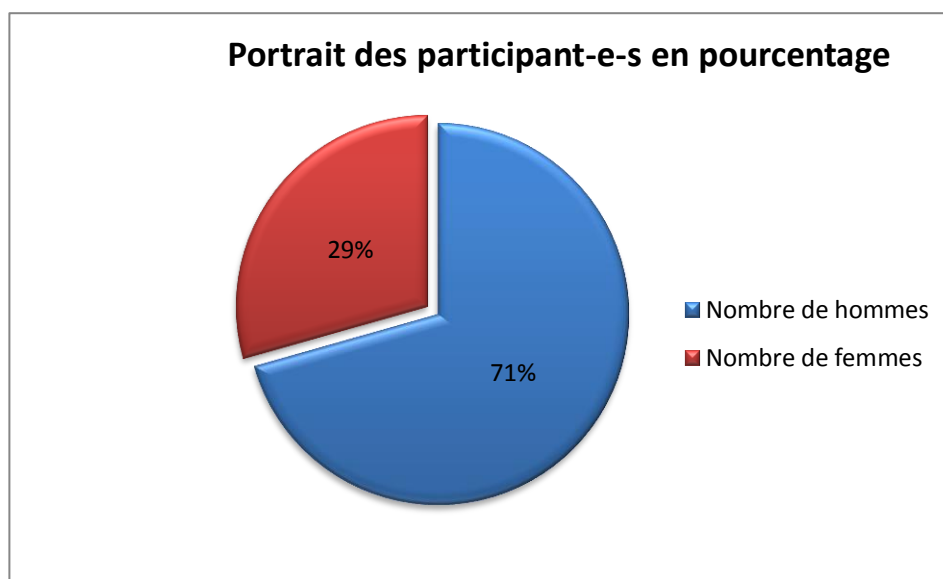


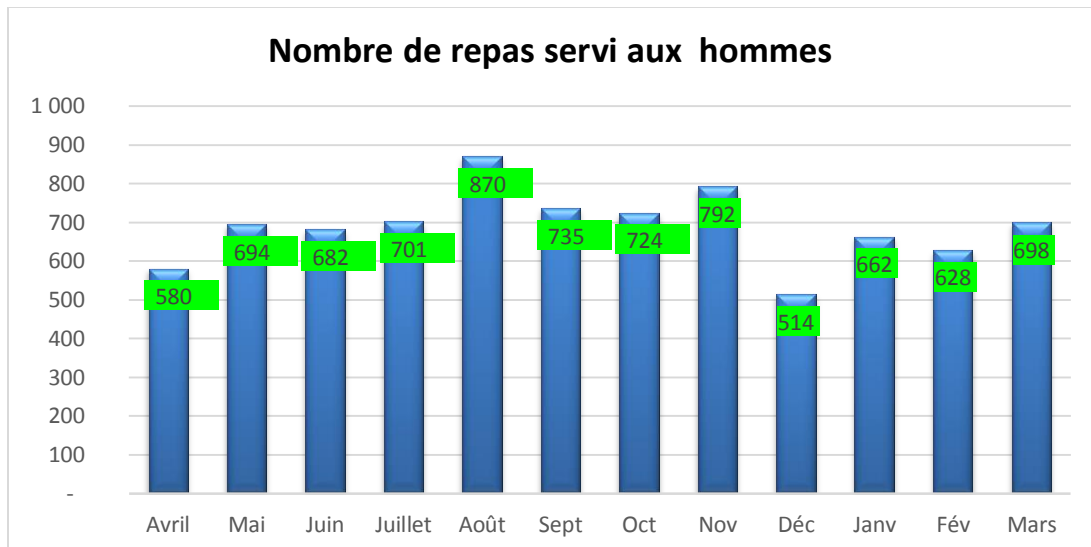
Diagramme : Portrait selon le genre pour l'année 2017-2018.

#### 4. DISTRIBUTION DES REPAS

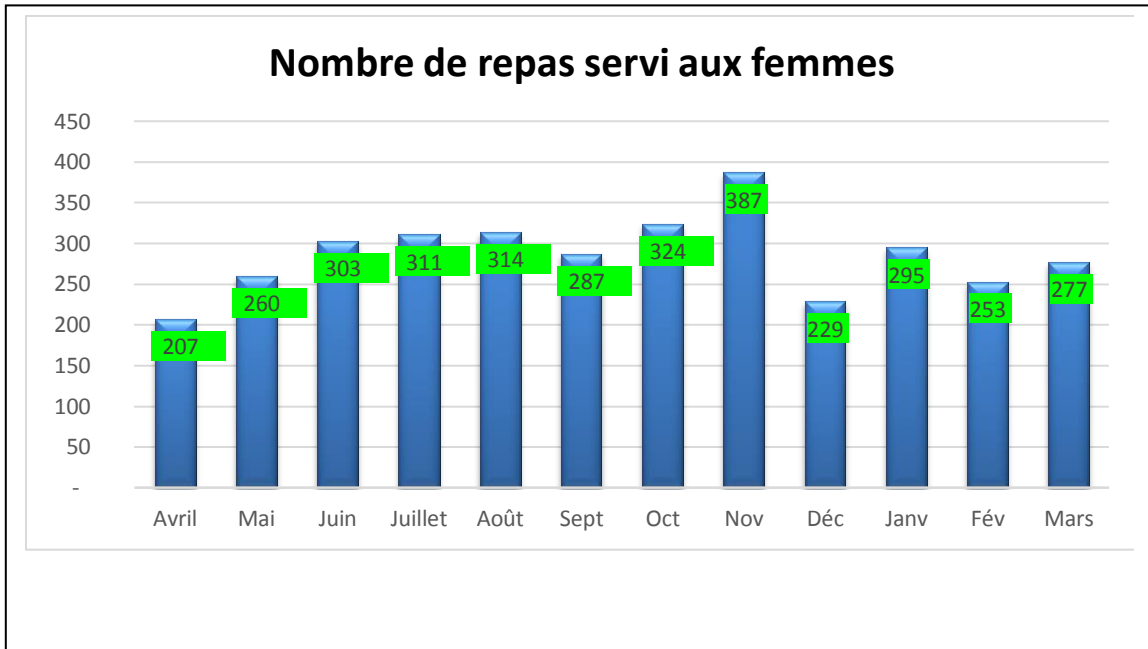
Notre service de repas a lieu du lundi au vendredi entre 11h30 et 12h45. Toutes personnes dont le revenu annuel se situe en dessous de 24 000 \$ ont pu bénéficier gratuitement du service de repas. Depuis janvier 2017, les repas chauds nous provenaient de La Mie Chez Vous au coût de 5\$ le repas. Toutefois, suite à des mésententes, la Soupière a dû prendre la décision, au courant du mois de mars 2018, de trouver un nouvel organisme pour répondre à l'offre de repas et en est venue à la décision de confier à La Soupe Populaire de Hull le rôle de l'approvisionnement des repas. La Soupière est également redevenue membre de Moisson Outaouais et des personnes participantes et bénévoles à la Soupière vont chercher, chaque semaine à l'aide du véhicule de l'organisme, du café, du lait, des pâtisseries ainsi des denrées qui sont redistribuées aux personnes participantes.

Entre le 1er avril 2017 et le 31 mars 2018, la Soupière a servi un grand total de 11727 repas. Comparativement à l'année antérieure, cela représente une hausse de 11%. Cette augmentation du nombre de repas servis a par le fait même entraîné une hausse des dépenses directement en lien avec l'offre de repas d'environ 3000\$.

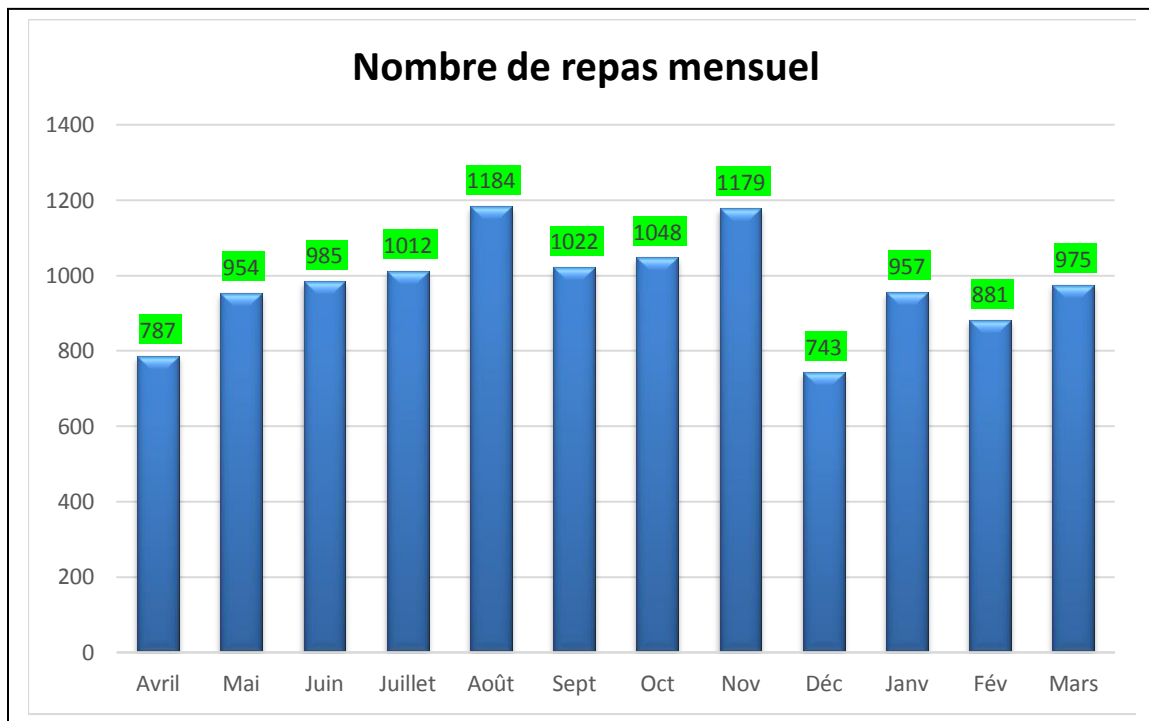
Les périodes où le nombre de personnes a été le plus important ont été durant les mois d'août et de novembre (1184 et 1179 repas servis). On dénote aussi qu'en décembre, on a pu observer une diminution du nombre de personnes. Il est possible de supposer que cette baisse pourrait être due au fait qu'en décembre, des paniers de Noël sont généralement distribués.



Histogramme : Nombre de repas mensuel servi aux à des participants hommes pour l'année 2017-2018



**Histogramme : Nombre de repas mensuel servi aux participantes femmes pour l'année 2017-2018**



**Histogramme : Nombre de repas mensuel total servi pour l'année 2017-2018.**

## **5 LES ACTIVITÉS DE LA SOUPIÈRE**

### **5.1 SERVICES OFFERTS**

La Soupière de l'Amitié de Gatineau est un centre de jour offrant principalement des services de repas sous forme de soupe populaire. Les heures d'ouverture sont du lundi au vendredi de 10h à 13h30. À partir de 10h, la Soupière ouvre ses portes afin d'offrir muffins et café aux personnes participantes. Les repas sont ensuite servis de 11h30 à 12h45. Avant de fermer ses portes à 13h, Soupière tente d'impliquer au maximum les personnes fréquentant l'organisme à travers la participation à diverses tâches contribuant à faire de la Soupière ce qu'elle est.

Jouant aussi un rôle de centre de jour ou de halte accueil dans le quartier, la Soupière représente un lieu de partage positif, paisible et sécuritaire permettant aux gens du quartier de se rassembler, pour se rencontrer, socialiser et créer des liens pour vaincre l'isolement.

Lors d'occasions spéciales, des activités ont aussi été organisées, telles que le traditionnel repas de Noël de la Soupière. Cette année, non pas un, mais deux (!! ) Pères Noël, interprétés par des participants, ont été de la partie cette année pour remettre des prix à gagner. Grâce à des donateurs privés, La Soupière a aussi pu préparer des paniers de Noël et remettre des denrées. Une équipe de bénévoles de l'extérieur sont venus prêter main-forte aux employés afin que cet événement puisse aussi d'activité de reconnaissance envers l'équipe bénévole régulière de la Soupière.

Parallèlement, la Soupière a travaillé à renforcer son volet d'intervention sociale et communautaire, non seulement dans l'optique d'entretenir un climat positif, mais aussi dans le but d'offrir, aux personnes qui en ont besoin, une présence permettant d'écouter, de soutenir, d'informer, de sensibiliser, de donner des références vers d'autres ressources et d'accompagner dans diverses démarches, dans la mesure du possible. Nous relevons toutefois que les besoins que nous observons dépassent les ressources dont nous disposons.

Au cours de l'hiver 2018, suite à l'adoption du concept de réduction des méfaits et des risques, la Soupière a commencé à distribuer du matériel de prévention en collaboration avec la Direction de la Santé Publique de l'Outaouais et le BRAS. Des condoms sont mis à la disposition des personnes participantes et celles-ci peuvent obtenir du matériel de consommation neuf, sur demande auprès des intervenants-es sociaux de La Soupière.

À travers l'année et grâce à l'implication de stagiaires dans le domaine de l'intervention, certains outils ont été créés de façon à contribuer au bon fonctionnement du volet de l'intervention à la Soupière de l'Amitié. Il y a eu l'instauration d'un code d'éthique destiné non seulement aux stagiaires, mais pouvant également être appliqués à toute personne, bénévole et employée, s'impliquant à la Soupière directement auprès de personnes en situation de vulnérabilité et de précarité. De plus, une recension des autres ressources disponibles a été faite afin de créer un bottin de ressources en tant qu'outil essentiel pour faciliter le référencement des personnes participantes vers des ressources adéquates, en fonction des besoins, mais en tenant compte aussi des critères exigés. Ce bottin de ressources a aussi été partagé avec le Comité de vie de quartier du Vieux-Gatineau dans le but de servir au plus grand nombre et de pouvoir être partagé dans la communauté.

À la fin de l'année parcourue à travers ce présent rapport, un système de statistiques d'intervention a été mis en place à la Soupière afin d'avoir un portrait plus détaillé des participants et de leurs besoins dans le but de pouvoir y répondre façon plus adéquate. Ces statistiques pourront aussi être présentées dans le prochain rapport annuel d'activité.

## **5.2 PLAN D'ACTION 2017-2018**

Depuis juillet 2014, La Soupière travaille dans un contexte de restructuration dans le but donner un nouveau souffle à l'organisme.

Au niveau du plan d'action pour l'année 2017-2018, La Soupière avait établi trois grands objectifs :

1. Assurer la continuité de sa mission et de ses services en matière de sécurité alimentaire et d'insertion socioprofessionnelle;
2. Relocaliser les opérations quotidiennes de la Soupière de façon permanente;
3. Assurer la viabilité financière de l'organisme.

En rétrospective de ces lignes directrices, nous pouvons d'abord dire que le premier objectif a jusqu'à présent été atteint, car la Soupière a pu jusqu'à présent poursuivre ses activités et répondre, par sa mission sociale, à certains grands besoins des citoyens-es du quartier, en servant des repas afin de lutter contre la faim et de briser l'isolement.

En ce qui a trait au deuxième objectif, soit la relocalisation, La Soupière est toujours située dans des locaux à loyer au sous-sol d'une église située au 144,

rue Jean-René-Monette à Gatineau, mais a pour objectif de se relocaliser de façon permanente afin de pouvoir poursuivre ses opérations de façon stable. Cette année, le projet de la construction d'une nouvelle Soupière a non seulement été étudié, mais plusieurs démarches ont été effectuées, visant sa construction pour le printemps 2018. Un comité s'est formé, un terrain a été trouvé, des plans ont été faits, des permis ont été obtenus... Toutefois, par manque de financement, la Soupière n'a toujours pas pu atteindre son objectif de se relocaliser l'an dernier et devra continuer d'y travailler cette année.

Finalement, dans la poursuite du troisième objectif du plan d'action, soit d'assurer la viabilité financière de l'organisme, bien que des initiatives ont été prises et que des démarches ont été entreprises, le financement demeure un défi sur lequel la Soupière doit continuer à travailler. Au cours de l'année, il a été question de la création d'un comité pour l'organisation de collectes de fonds et de l'embauche d'une personne dédiée à la recherche de financement.

Pour l'année 2018-2019, la Soupière se doit de poursuivre son travail dans le sens de ces mêmes objectifs. Un Plan d'action provisoire d'urgence a été déposé par la coordination actuelle au mois de mai 2018. Une mise à jour des démarches de suivis effectués sera présentée en prévision de la rédaction d'un Plan d'action stratégique plus détaillé pour l'année 2018-2019 qui sera ensuite déposé lors d'une assemblée spéciale qui se tiendra prochainement et dont nos membres seront tenus informés.

### **5.3 AUTO-FINANCEMENT : L'AUTO-BOUFFE**

Pour l'année 2017-2018, l'activité annuelle d'autofinancement principale de la Soupière, L'Auto-bouffe, a été faite pour la première fois en partenariat avec La Mie de l'Entraide, un autre organisme à but non lucratif du quartier œuvrant aussi dans le domaine de la sécurité alimentaire. La gestion de l'auto-bouffe a été faite par La Mie de l'entraide, mais la Soupière a recruté une employée, dans le cadre d'un programme d'expérience de travail subventionné par Emploi-Québec, Mme. Manon Ledoux, pour travailler avec eux dans la cantine. L'auto-bouffe a été en fonction de mai à octobre 2017, dans notre roulotte située dans le stationnement du Rona l'Entrepôt du secteur Gatineau, de qui nous avons reçu beaucoup d'aide et de soutien à travers les défis qui se sont présentés.

## 5.4 RESSOURCES HUMAINES

Au cours de l'année 2017-2018, La Soupière a été éprouvée plusieurs changements au niveau de ses ressources humaines. L'année a débuté avec la même structure que l'année précédente, c'est-à-dire : Mme Marie-Claude Millette en tant que directrice générale, et Mme Pauline Cole, comme adjointe à la direction, toute deux à 30 heures par semaine. Toutefois, en réponse à un besoin exprimé par les participants suite à un sondage au printemps 2017, il a été décidé de créer un poste de coordination et de formation des bénévoles et d'y affecter la personne occupant le poste d'adjointe à la direction, poste qui s'est vu aboli. Dans la suite de la restructuration organisationnelle, il y a également eu abolition du poste de direction générale pour celui de coordination à l'administration. Le contrat avec le commis comptable externe a aussi été annulé. Il est à noter que cette restructuration a été faite suite à des consultations et évaluations de l'organisme par Convergence, une firme d'experts-conseils.

Afin de solidifier le volet intervention qui avait pour la première fois de son histoire été mis en place à la Soupière en 2013, il a été convenu d'embaucher une personne responsable des ressources et intervention. De plus, il y a eu le retrait de l'équipe d'intervention en partenariat avec le Comité de vie de quartier du Vieux-Gatineau, le BRAS, Campus 3 et Adojeune. Par contre, la Soupière a renforcé un partenariat avec le CVQ du Vieux-Gatineau permettant l'intégration d'une nouvelle personne ressource en intervention. Un Cadre d'intervention sociale à la Soupière a aussi été produit par M. Mario Dion, organisateur communautaire du CISSS de l'Outaouais, impliqué auprès de la Soupière de l'Amitié depuis de nombreuses années. Des comités d'intervention ont aussi été mis sur pied et à partir de la fin de l'été, deux ressources en intervention ont été recrutées pour assurer une présence sur place pendant les heures d'ouverture à la Soupière, soit vingt-cinq heures par semaine.

En automne 2017, d'autres changements sont survenus au niveau des ressources humaines au niveau de la gestion et de l'administration. Les deux principales personnes employées à temps plein de la Soupière ont dû quitter leurs fonctions. D'abord, en septembre, Mme Marie-Claude Millette, coordonnatrice à l'administration, a dû partir pour une durée indéterminée pour des raisons de santé. Ensuite, en octobre, il y a l'embauche de deux nouvelles personnes à temps partiel ; Mme Joscelyne Levesque, pour coordonner les services administratifs, et M. Francis Yameogo, en tant que commis à la comptabilité. Presque au même moment, une des deux intervenantes présentes à la Soupière a dû quitter. Mme Catherine Dubé, qui avait été intégrée à Soupière grâce à un partenariat avec le CVQ du Vieux-Gatineau, devient alors la



seule intervenante assurant une présence à la Soupière de l'Amitié. Ensuite, en novembre, Madame Pauline Cole, coordonnatrice des bénévoles, a quitté son poste de façon définitive. La Soupière a alors recruté M. Mathieu Déziel, récemment diplômé de la maîtrise en service social à l'Université d'Ottawa, à titre de coordonnateur à l'intervention et au service de repas.

En février 2018, Mme Joscelyne Levesque termine son contrat à la coordination des services administratifs à temps partiel. M. Mathieu Déziel assume depuis la coordination générale de l'organisme à temps plein. Au même moment, La Soupière a recruté Mme. Manon Ledoux, qui avait déjà travaillé auprès de l'organisme dans le cadre de l'Auto-Bouffe. Après trois mois en subvention salariale grâce à Emploi-Québec, Mme. Manon Ledoux a été confirmée dans ses fonctions à la Soupière à titre de coordonnatrice du service de repas et de l'équipe bénévole.

## **6. INTERVENTION SOCIALE À LA SOUPIÈRE**

Au début de l'année parcourue à travers ce rapport, soit en avril 2017, l'équipe d'intervention alors en place rapporte avoir remarqué des changements positifs dans l'attitude des gens. Il y a de moins en moins de violence verbale et de propos indécents. Les activités du mois d'avril ont été données sous forme de capsule informative de 10 minutes portant sur l'hygiène de vie, la santé mentale et les ressources d'employabilité.

Le mois de mai a été marqué par plusieurs événements qui ont touché plusieurs participants. Entres autres, le départ de trois intervenants-es et d'une stagiaire. Cette nouvelle a créé un sentiment d'abandon et les participants-es ont nommés ce grand taux de changement face à l'équipe d'intervention. De plus, les inondations ont touché plusieurs participants-es, ce qui a contribué à une diminution du volume d'achalandage à La Soupière de l'Amitié. L'équipe d'intervention a alors beaucoup contribué au développement de ressources pour venir en aide à ces personnes aux prises avec des problèmes liés aux inondations. Les activités du mois de mai ont été un atelier de sensibilisation sur les procédures d'urgence en cas d'inondations, un coin artistique et la fête des Mères.

Le mois de juin a davantage été consacré à la recherche de ressources pour les gens qui ont été atteints par les inondations du mois précédant. De plus, il y a eu une rencontre avec l'organisme le SARL pour des fins de partenariat. Grâce à la présence de plusieurs intervenantes à la Soupière, soit : une stagiaire et l'intervenante pivot, plusieurs accompagnements ont été faits durant le mois de juin.

Le mois de juillet s'est déroulé plus calmement. L'achalandage était un peu moins grand qu'en temps normal. Il y a beau y avoir eu plus de gens qui venant manger à la soupière, ceux-ci ne restaient pas longtemps étant donné la chaleur au sous-sol de l'église.

Le mois d'août a été marqué par l'arrivée d'une nouvelle intervenante pivot, Catherine Dubé. Celle-ci a été embauchée par le Comité de Vie de Quartier du Vieux-Gatineau. Dès lors, son adaptation envers les participants s'est faite rapide. De plus, il a été nommé que la perte de l'intervenante Mme Maria Paula Cely a beaucoup contribué au sentiment d'abandon ressenti par les participants-es.

Au mois de septembre, le Comité de vie de Quartier du Vieux-Gatineau obtient une subvention permettant d'engager une autre personne intervenante pour travailler à la Soupière de l'Amitié, Mme Sianne Fronteau. Celle-ci se familiarise

rapidement avec les participants et l'atmosphère devient de plus en plus calme grâce à la présence de deux intervenantes à la Soupière.

Le mois d'octobre s'est déroulé dans une belle atmosphère. Les participants jouent souvent aux cartes ou à d'autres jeux de société. L'intervenante pivot a apporté des jeux de chez elle pour donner une plus grande variété de jeux de société aux gens voulant participer. La journée de l'Halloween a été célébrée avec des petits sacs-cadeaux de friandises et les intervenantes se sont costumées. Le partenariat en collaboration avec le Campus 3 nous a permis la présence à la Soupière d'une stagiaire et d'une intervenante à raison d'une fois par semaine chacune.

Le mois de novembre a été prononcé par le départ de la deuxième intervenante recrutée depuis à peine deux mois par le CVQ du Vieux-Gatineau, s'ajoutant à cela le départ de Mme Pauline Cole qui occupait la fonction de coordonnatrice des bénévoles. Pour quelques semaines, l'atmosphère était plutôt maussade et agressive, cependant, l'embauche de M. Mathieu Déziel, en tant que nouveau coordonnateur des bénévoles et de l'intervention, a permis à la Soupière de rétablir une atmosphère plus paisible. Les participants-es l'ont tout de suite accepté. De plus, l'alliance pour une équipe d'intervention pour La Soupière entre le BRAS, le Campus 3 et Adojeune a été interrompue. En effet, depuis le mois de juillet, l'Appart pour Adojeune n'envoyait plus d'intervenants-es et ceux du BRAS ne venaient qu'à l'occasion. En prévision du dîner de Noël de la Soupière, un comité d'organisation a été créé avec la participante de la coordonnatrice à l'administration en place, l'intervenante pivot, le coordonnateur de l'intervention ainsi que deux participants de la Soupière.

Au mois de décembre, le comité de Noël a mis sur place un dîner de Noël où il y a eu des tirages de paniers de Noël et de cartes-cadeaux. Il y a également eu distribution de denrées ainsi qu'un petit cadeau pour chacun-e, en plus d'un service aux tables pour la nourriture. Plusieurs participants-es ont mentionné avoir adoré l'expérience.

Au retour de la semaine de vacances de Noël, le mois de janvier a été un peu plus difficile au niveau de l'atmosphère à la Soupière. Il a été observé que les gens étaient un peu moins patients les uns envers les autres. Cependant, vers la fin du mois, tout est rentré dans l'ordre.

Le mois de février fut sujet à des changements de personnel. Comme expliqué précédemment dans la section abordant les ressources humaines de l'organisme, la coordonnatrice à l'administration en place a dû quitter puisque son contrat était terminé. De plus, le coordonnateur de l'intervention a changé de poste pour devenir coordonnateur général de La Soupière. L'embauche de Mme Manon Ledoux en tant que nouvelle coordonnatrice des bénévoles a été

faite, mais cela dit, le volet intervention demeure accessible seulement auprès du coordonnateur occupant désormais un poste de nature administrative. En outre, une stagiaire à temps plein, Mme Kassandra Bélisle, a été accueillie au sein de l'organisme. L'activité spéciale pour la Saint-Valentin a été des « cupcakes » pour tous préparés par l'intervenante et la stagiaire.

Finalement, en mars, une diminution au niveau de l'achalandage à la Soupière a été observée en raison du froid et du mauvais temps. Cependant, il a été observé que certaines personnes fréquentant La Soupière étaient présentes de façon plus régulière. L'activité du mois de mars a été une chasse au trésor à l'occasion de pâques et les gagnants ce sont mérités un panier de chocolat. Pour ceux qui ne voulaient pas jouer, un gâteau au chocolat leur a été distribué.

De plus, vers la fin de l'année parcourue dans ce rapport, l'intervenante de La Soupière, en coalition avec le CVQ, a mis sur pied un projet de café-rencontre ayant pour objectif de lutter contre les situations d'isolement. Les rencontres ont depuis lieu tous les mardis de 14h à 15h50 dans les locaux du CVQ du Vieux-Gatineau, situé tout près de La Soupière. Plusieurs participants-es de La Soupière se sont engagés dans cette activité hebdomadaire.

## **7. BÉNÉVOLAT, STAGES ET INSERTION SOCIOPROFESSIONNELLE**

Le service des bénévoles est structuré en une dizaine de postes de travail avec des tâches et attributions bien définies : accueil et billetterie (1) ; service de repas (3) ; vaisselle (2) ; entretien des lieux (3) ; lessive (2 fois par mois) et inventaire (1 fois par mois).

L'administration est sélective dans le recrutement des bénévoles. Les exigences de bienséance, les règles d'hygiène des bénévoles restent des valeurs essentielles au bon fonctionnement non seulement de l'équipe, mais de l'organisme.

Au courant de l'année 2017-2018, la Soupière a bénéficié de l'aide de dizaines de bénévoles s'impliquant auprès de l'organisme de façon libre et volontaire, dont certains s'impliquent d'ailleurs auprès de nous depuis de nombreuses années. De plus, en collaboration avec Réseau-Outaouais, nous avons intégré au sein de l'équipe cinq personnes à travers l'année dans le cadre d'un programme d'insertion socioprofessionnelle.

Lors de la session d'hiver 2018, La Soupière a accueilli trois personnes dans le cadre de stages académiques dans le domaine de l'intervention sociale ;

Deux personnes ont fait un stage d'observation, une journée par semaine, dans le cadre de leurs études au baccalauréat en travail social de l'Université du Québec en Outaouais (UQO). Une troisième stagiaire s'est impliquée à temps plein pendant trois mois dans le cadre d'un stage en intervention pour ses études au programme de Techniques en réadaptation et en justice pénale du Collège La Cité. Nous avons également permis à des étudiants-es du programme de Techniques en travail social du Collège La Cité d'accomplir des heures de bénévolat.

Il est important de souligner que sans l'action bénévole, la Soupière ne pourrait remplir sa mission. Nous tenons donc à remercier grandement toutes les personnes qui se sont impliquées au sein de l'organisme.

## **8. LA SOUPIÈRE DE L'AMITIÉ ET SES PARTENAIRES SOCIAUX**

Du fait de ses actions et des multiples collaborations établies avec d'autres organismes et clubs sociaux, La Soupière continue à se constituer un vaste réseau d'entraide et de partenariat dans sa lutte contre la pauvreté et l'exclusion sociale.

La Soupière a ainsi entretenu et établi au cours de l'année 2017-2018 des partenariats, des collaborations, des ententes de services ou des relations d'affaires avec divers types d'organismes tant gouvernementaux, institutionnels que communautaires. En voici une liste non exhaustive : le Programme de soutien aux organismes communautaires (PSOC); le Plan d'action gouvernemental en matière de lutte contre la pauvreté et l'exclusion sociale (PAGSIS); la Commission de la santé et de la sécurité du travail (CSST); la Caisse populaire de Gatineau; le Comité de Vie de Quartier du Vieux-Gatineau (CVQVG); la Maison de Quartier Notre-Dame; le Dépannage alimentaire Saint-Jean-Marie-Vianney; L'Association des gens d'affaires du Vieux-Gatineau (AGAP); la Soupe populaire de Hull; le Dépannage alimentaire Ste-Maria-Goretti; Campus 3; AdoJeune inc.; le Bras (Bureau régional d'action SIDA); le Groupe Image; L'Aide juridique; le Tremplin des lecteurs; Rona l'entrepôt secteur Gatineau; L'Association coopérative d'économie familiale (ACEF); le Service d'aide à la recherche de logements (SARL); Réseau-Outaouais; Logement 'occupe; Mon Chez Nous; la Table de concertation sur la Faim et le Développement Social de l'Outaouais (TCFDSO); la Mie Chez Vous; les Fonds de solidarité FTQ; le Centre intégré de santé et de services sociaux de l'Outaouais (CISSSO); Emploi-Québec; Emploi Été Canada (ECC); Centraide Ottawa; L'aéroport internationale d'Ottawa; Les associations régionales de camping et de caravanning de l'Outaouais (ARCC); Le Collège La Cité; L'Université du Québec en Outaouais (UQO); La direction de la santé publique de l'Outaouais; Le Collectif régional de lutte à l'itinérance en Outaouais (CRIO); Moisson Outaouais.

La diversité des organismes avec lesquels La Soupière a eu à faire au cours de l'année écoulée illustre l'étendue de son insertion dans la communauté et démontre son désir de renforcer et d'étendre ses relations de partenariat, de collaboration et d'affaires.

Nous avons également eu le privilège, encore cette année, d'avoir une aide précieuse de la part de M. Mario Dion, organisateur communautaire du CISSS de l'Outaouais.

## **9. LE CONSEIL D'ADMINISTRATION DE LA SOUPIÈRE DE L'AMITIÉ**

Le conseil d'administration de La Soupière se compose actuellement comme suit :

### **M<sup>me</sup> Louise Petitclerc, présidente (2016-2018)**

Archiviste à Radio-Canada, Louise Petitclerc œuvre depuis le début des années 90, autant à titre de bénévole que d'administratrice, au sein de plusieurs organismes actifs dans le Vieux-Gatineau dont le Comité de vie de quartier du Vieux-Gatineau, la Maison de quartier Notre-Dame et Dépannage alimentaire Saint-Jean-Marie-Vianney. Elle est également responsable du comité de solidarité sociale de la paroisse Sainte-Trinité.

### **M. François Roy, vice-président (2016-2018)**

Avocat de formation et membre du Barreau du Québec, François Roy a une vaste expérience du secteur du logement social et communautaire, ayant entre autres fondé les organismes les Œuvres Isidore Ostiguy, Mon Chez Nous et les Habitations-Unies-vers-Toit et participé activement à la réalisation de tous leurs projets de logements abordables. Il est l'un des fondateurs du ROHSCO (volet GRT et fédération des OSBL d'habitation). Il a également proposé la création du Centre Yolande-Duval auprès de la direction et des membres du conseil d'administration de la Soupe populaire de Hull et il a soutenu sa réalisation. Il est impliqué activement dans la gouvernance de tous ces organismes.

### **M<sup>me</sup> Marie Roy, trésorière (2016-2018)**

Détentrice d'une maîtrise en gestion des affaires et d'un titre de CPA, M<sup>me</sup> Roy agit à titre de consultante auprès d'entreprises privées et d'économie sociale. Elle est spécialisée en gouvernance, en démarrage, en planification stratégique et en analyses stratégiques.

### **M. Félix-Marie Affa'a, secrétaire (2017-2019)**

Détenteur d'une maîtrise en éducation, d'un Ph. D. en sciences de l'administration et d'un doctorat d'État en biologie, il enseigne présentement le français langue seconde aux fonctionnaires fédéraux. M. Affa'a est membre des conseils d'administration de plusieurs organismes dont Lupus Gatineau, la maison de Quartier Notre-Dame, les Serres urbaines Notre-Dame. Il est aussi bénévole au Comptoir Sainte-Rose-de-Lima.

**M. Guy A Lachance, administrateur (2017-2019)**

Chevalier de Colomb 4<sup>e</sup> degré, M. Lachance est impliqué au sein de plusieurs autres organismes locaux.

**M. Robert Beaulne, administrateur (2017-2019)**

Conseiller en sécurité financière depuis 20 ans et doté d'un fort leadership, Robert Beaulne est à l'emploi de SFL Placements inc., partenaire de Desjardins Sécurité financière. De plus, il fait partie du conseil d'administration de l'organisme Mon Chez Nous.

**M. Patrick Guitard, administrateur (2017-2019)**

Agent de sécurité et bénévole impliqué à la Soupière.

**Mme Shakila Ntaconayigize, administratrice (2017-2019)**

Infirmière en santé mentale au sein du CISSS de l'Outaouais.



## **10. FINANCEMENT ET COLLECTES DE FONDS**

### **10.1 FINANCEMENT**

La majorité des fonds dont la Soupière dispose afin de répondre à sa mission sont obtenus grâce aux programmes suivants :

- Le programme de soutien aux organismes communautaires (PSOC) contribue au maintien de notre organisation
- Emploi-Québec
- Emploi Été Canada

### **10.2 COLLECTES DE FONDS**

La Soupière a aussi bénéficié du soutien financier de la part des collaborateurs suivants :

- Activité de levée de fond Auto-bouffe, de mai à octobre, chez Rona l'Entrepôt du secteur de Gatineau, de qui nous avons obtenu aide et de soutien ;
- Ministère de la Justice (amendes et infractions) ;
- Centraide d'Ottawa, nous transmettent des dons des citoyens ;
- Ville de Gatineau ;
- L'aéroport international d'Ottawa, nous remet de la monnaie qu'ils amassent
- Des citoyens-es, des équipes de travail ou des associations de la région, bien souvent par leur propre initiative, nous contactent et se mobilisent pour nous faire des dons monétaires ou nous apporter des denrées alimentaires pour redistribution quasi immédiate sur place aux personnes participantes.

La Soupière tient à sincèrement remercier tous les donateurs !

## **11. CONCLUSION**

Pour conclure ce rapport d'activités pour l'année 2017-2018, il convient de souligner à nouveau le soutien dont a bénéficié La Soupière de la part des principaux acteurs sociaux de son milieu d'implantation : services gouvernementaux, associations partenaires, gens d'affaires, bénévoles, participants-es, etc. Ils ont tous contribué, d'une façon ou d'une autre, à soutenir La Soupière et à lui permettre d'accomplir sa mission. Merci pour votre soutien!