

LE MOT DE LA PRÉSIDENTE

Grâce à une petite armée de bénévoles, à des intervenants du milieu, et à nos six employés, nous avons réussi à remettre La Soupière de l'Amitié de Gatineau sur la bonne voie : celle surtout de nourrir les gens du quartier et des environs.

Nous avons dû faire des deuils. Deuils qui font encore mal, mais l'avenir nous sourit et nous devons regarder vers l'avant. Certains services ont disparu; d'autres sont temporairement suspendus, mais les gens qui ont eu faim ont reçu à manger.

Notre nouveau conseil d'administration a à cœur de poursuivre la mission première de La Soupière de l'Amitié de Gatineau qui est de nourrir les gens dans le besoins et nous y voyons. Nous avons encore beaucoup de travail à accomplir, mais je suis certaine qu'ensemble nous réussirons.

Je vous demande de continuer à croire en notre Soupière de l'Amitié de Gatineau et à travailler à ce qu'elle soit de plus en plus un lieu où il fait bon être.

Je demande aussi aux bénévoles de continuer leur travail qui est primordial au bon fonctionnement de La Soupière de l'Amitié de Gatineau.

Mes remerciements sincères à tous nos partenaires, nos bénévoles, nos employés et nos intervenants.

Louise Petitclerc, Présidente

LE MOT DE LA DIRECTRICE GÉNÉRALE

Je suis fière d'être la nouvelle directrice générale de cet organisme, car tout en aidant les usagers à être soulagés de la faim, je développe de plus en plus la réinsertion sociale et professionnelle. Pour moi, il est important, en premier lieu, de dire merci aux usagers qui font appel à nos services. Ce n'est pas toujours facile pour eux de demander de l'aide, nous formons une petite famille en dégustant un bon repas chaud tout en socialisant et toujours prêt à leur offrir du support. C'est justement grâce à leur courage que nous continuons d'exister. J'ai eu un coup de cœur pour notre mandat et notre mission.

Au cours de l'année, nous avons déménagé et restructuré la Soupière. Nous avons, également, publié notre premier petit journal des usagers au mois de février et nous comptons le produire 4 fois par année. Nous avons aussi raffermi nos liens avec le comité de vie de quartier du Vieux-Gatineau (CVQ). Le plan d'action gouvernemental pour la solidarité et l'inclusion sociale (PAGSIS) a été d'une aide incroyable auprès de nos clients de la Soupière. La collaboration de toutes ces personnes est fort appréciée, car je crois sincèrement qu'en unifiant nos forces, nous ne pouvons que grandir et améliorer la qualité de nos services.

En terminant, je lève mon chapeau à tous nos bénévoles et à Réseau-Outaouais qui nous permet d'accueillir des travailleurs pour une réinsertion professionnelle. Enfin, merci à mes adjoints Pauline Cole et Mario O'Reilly pour votre dévouement à fait une grande différence. Merci ainsi aux membres du conseil d'administration pour leur force à tenir le fort. Nous travaillons ensemble et je me sens supportée par eux.

Marie-Claude Millette, directrice générale

TABLE DES MATIÈRES

	PAGE
1. LA MISSION DE LA SOUPIÈRE DE L'AMITIÉ	5
2. CONTEXTE DÉMOGRAPHIQUE	6
3. PORTRAIT DES USAGERS	9
4. DISTRIBUTION DES REPAS	10
5. LES ACTIVITÉS DE LA SOUPIÈRE DE L'AMITIÉ	11
6. LES BÉNÉVOLES ET LE PROGRAMME DE RÉINSERTION PROFESIONNELLE	12
7. LA SOUPIÈRE DE L'AMITIÉ ET SES PARTENAIRES SOCIAUX	14
8. LE CONSEIL D'ADMINISTRATION DE LA SOUPIÈRE DE L'AMITIÉ	15
9. LA PARTICIPATION AUX COLLECTES DE FONDS, LES AIDES ET LES SUBVENTIONS OBTENUES	17
10. CONCLUSION	18

1. LA MISSION DE LA SOUPIÈRE DE L'AMITIÉ

La Soupière de l'Amitié de Gatineau inc. est un organisme sans but lucratif fondé en 1986. Les objets pour lesquels la corporation est constituée sont les suivants :

- soulager la faim par la mise sur pied d'un organisme dynamique qui verrait à distribuer un repas quotidien aux nécessiteux;
- mobiliser le plus de gens possible face à la lutte contre la faim et face aux interventions connexes qui sont : le dépannage, l'éducation, les transformations sociales et la fraternité;
- donner aux personnes démunies l'occasion de briser leur isolement par le rassemblement autour d'un repas quotidien gratuit;
- Engager le plus de gens possible à se mettre au service des plus pauvres de notre milieu;
- Permettre à toute personne intéressée à échanger avec celles dans le besoin, la possibilité de se joindre à elles autour d'une table accueillante;
- Organiser des levées de fonds et accepter toute contribution, subvention ou souscription publique ou privée, tout bien meuble ou immeuble pour atteindre les objectifs recherchés;
- Prendre tous les moyens nécessaires, aux conditions que la loi impose, en vue de donner suite à ses objectifs.

La Soupière de l'Amitié de Gatineau sert chaque midi depuis vingt-neuf ans des repas chauds aux personnes en situation de précarité. Elle permet aussi par ses services à en sortir plus d'un de l'isolement social.

La Soupière de l'Amitié de Gatineau est un lieu de réinsertion sociale où les gens peuvent reprendre leur vie en main. Elle jouit en conséquence d'une notoriété et d'une reconnaissance considérables dans la communauté.

2. CONTEXTE DÉMOGRAPHIQUE

La Soupière de l’Amitié de Gatineau a son siège social dans le quartier Notre-Dame de Gatineau, l’un des quartiers de la ville réputés vivre une forte pauvreté urbaine. Les quartiers immédiatement attenants sont : Sainte-Maria-Goretti d’un côté et Le Moulin de l’autre. Un peu plus loin se trouvent le Vieux-Gatineau, Saint-René-Goupil, Bellevue et Les Hauteurs. Voici quelques données (en pourcentage) extraites du recensement 2011 qui illustrent des aspects choisis de la situation socioéconomique du quartier Notre-Dame dans son environnement immédiat

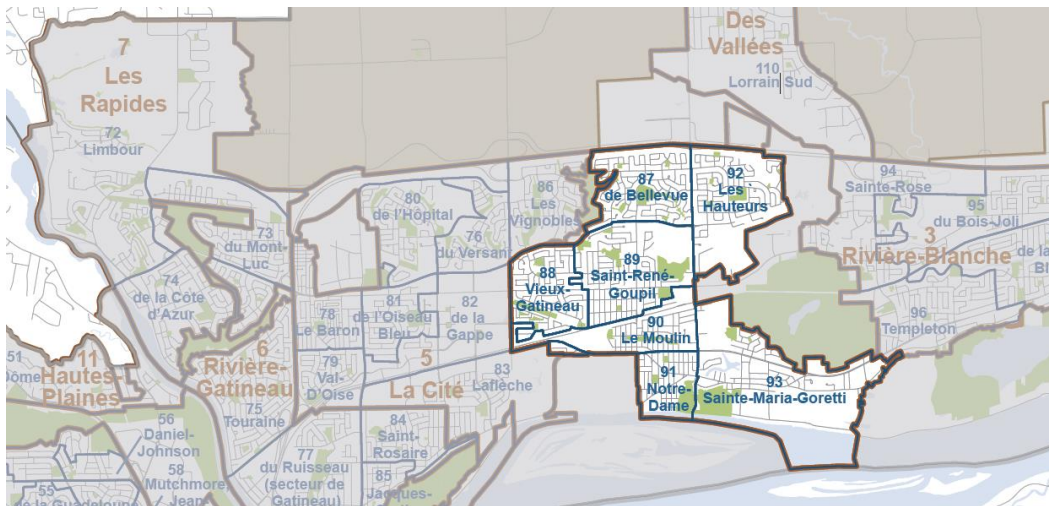


Tableau 1 : Les secteurs autour de Notre-Dame, secteur d’implantation de La Soupière de l’Amitié de Gatineau.

Les données choisies sont transposées en l’histogramme de la figure 3 pour en faciliter la visualisation. Cette figure permet de mettre en parallèle les données relatives de la ville de Gatineau, celles des quartiers Notre-Dame, Sainte-Maria-Goretti, Le Moulin, et le Vieux-Gatineau.

La première série de données porte sur les pourcentages de résidents de 25 à 64 ans qui n’ont aucun certificat, diplôme ou grade. Ce pourcentage est plus élevé au quartier Notre-Dame (36 %) que dans les quartiers environnants alors qu’il est de 13 % pour l’ensemble de la ville de Gatineau. Ce pourcentage monte à 46 % chez les hommes du quartier Notre-Dame; il est de 25 % chez les femmes du même quartier. Le quartier Sainte-Maria-Goretti est le seul qui démontre des caractéristiques proches de celles du quartier Notre-Dame.

Source : http://www.latinogc.ca/Communautes/pdf/profil2011/c17_dumoulin_recens_vf.pdf

La série de données suivantes porte sur les résidents âgés de 15 ans et plus et qui n’ont déclaré aucun revenu en 2010. Ce pourcentage se trouve être plus faible

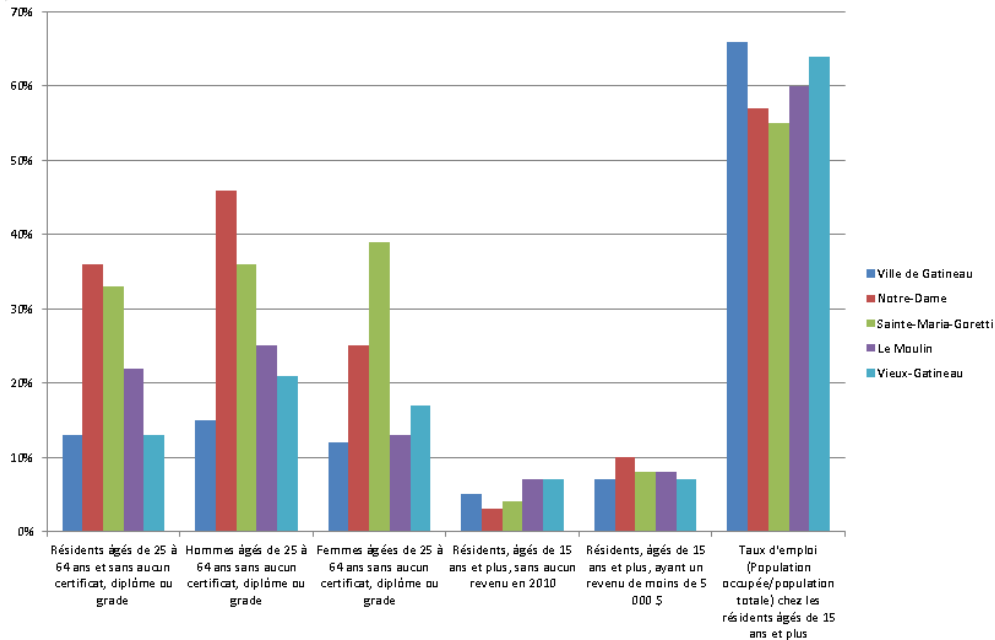
au quartier Notre-Dame que dans les autres entités. Ainsi, il y aurait plus de résidents qui ont un revenu au quartier Notre-Dame que dans les autres entités comparées, mais s'agit-il de revenus d'emploi ou de prestations d'aide sociale?

Tableau 2 : Quelques données extraites du profil démographique et socioéconomique de l'Enquête nationale auprès des ménages de 2011.

Source :

http://www.gatineau.ca/docs/histoire_cartes_statistiques/donnees_demographiques_socioeconomiques/VU4/enquete_nationale_menages_2011_village_urbain.fr-CA.pdf

	Ville de Gatineau	Notre-Dame	Sainte-Maria-Goretti	Le Moulin	Vieux-Gatineau
Résidents âgés de 25 à 64 ans et sans aucun certificat, diplôme ou grade	13 %	36 %	33 %	22 %	19 %
Hommes âgés de 25 à 64 ans sans aucun certificat, diplôme ou grade	15 %	46 %	36 %	25 %	21 %
Femmes âgées de 25 à 64 ans sans aucun certificat, diplôme ou grade	12 %	25 %	30 %	19 %	17 %
Résidents, âgés de 15 ans et plus, sans aucun revenu en 2010	5 %	3 %	4 %	7 %	7 %
Résidents, âgés de 15 ans et plus, ayant un revenu de moins de 5 000 \$	7 %	10 %	8 %	8 %	7 %
Taux d'emploi (Population occupée/population totale) chez les résidents âgés de 15 ans et plus	66 %	57 %	55 %	60 %	64 %



Histogramme illustrant les données du tableau 2

La série de données portant sur les résidents âgés de 15 ans et plus et ayant déclaré un revenu de moins de 5 000 \$ en 2010 permet de répondre en partie à cette question. Ce type de revenus provient vraisemblablement soit d'un emploi irrégulier et précaire soit d'allocations gouvernementales réduites. Il se peut aussi que ces résidents comptent parmi de nouveaux arrivants et les enfants de moins de 18 ans qui n'ont pas encore droit à l'aide sociale. Le pourcentage de tels résidents est plus élevé à Notre-Dame que dans les autres entités.

La dernière série de données porte sur le taux d'emploi chez les résidents âgés de 15 ans et plus. Il est juste un peu plus faible à Notre-Dame et à Sainte-Maria-Goretti que dans les autres entités considérées. Cela laisse sous-entendre que plus de la moitié des résidents de ces quartiers sont au travail comme dans les autres entités. Le niveau de la pauvreté dans ces quartiers ne peut donc s'expliquer par la seule faiblesse du taux d'emploi de ses résidents. Ils travaillent, mais leurs salaires sont peu élevés, ce qui est justifié par le faible niveau d'éducation évoqué plus haut et d'autres facteurs qui n'ont pas été traités dans cette comparaison.

Il en est ainsi des structures de logements où 60 % des habitations ont été construites il y a plus de 35 ans et dont 32 % des occupants sont locataires. Les besoins en logements abordables et de qualité sont bien réels. Dans les quartiers le Moulin, Notre-Dame et Sainte-Maria-Goretti, les ménages locataires consacrent plus de 30 % de leurs revenus aux coûts de logement dans les proportions respectives suivantes 29 %, 39 % et 25 %.

3. PORTRAIT DES USAGERS

Il en ressort que le nombre de femmes bénéficiaires des services de La Soupière est, dans l'ensemble, nettement moins élevé que le nombre d'hommes. Notre clientèle est composée de 70% d'hommes et 30% de femmes. 53% de notre clientèle est âgée de 45 à 64 ans.

Quand on considère les bénéficiaires en fonction de l'âge, on relève que les jeunes enfants de 0 à 5 ans, amenés à La Soupière, ont été plus nombreux en mars que les autres mois. Les nombres de repas servis aux enfants de 6 à 17 ans ont été élevés en mars et au moins un petit nombre de bénéficiaires de ce groupe d'âge s'est présenté au cours de chacun des autres mois.

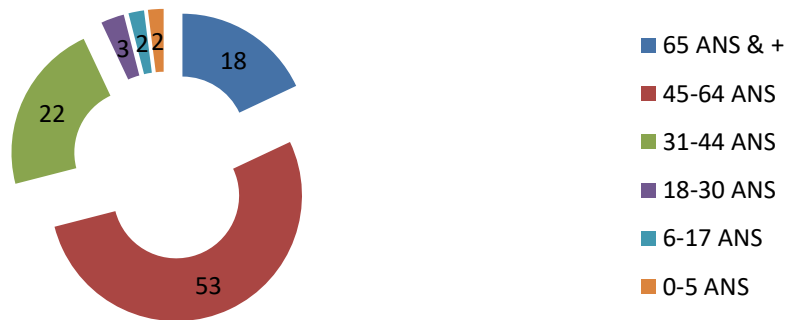
Ces chiffres, même statistiquement peu significatifs, sont un indicateur à ne pas ignorer de la précarité qui guette les enfants dans le quartier : une faible satisfaction des besoins de base est avérée fortement liée à la faible réussite scolaire.

La clientèle de 18 à 30 ans représente 3% de notre clientèle. Les bénéficiaires de ce groupe d'âge auront été les plus nombreux au mois de mai.

Pour notre clientèle de 31 à 44 ans qui représente 22%, elle aura été plus nombreuse en septembre et celle de 45 ans à 64 ans aura été plus nombreuse en février. Notre clientèle de plus de 65 ans représente 18% de notre clientèle et aura été plus nombreuse au mois d'avril.

L'ensemble de ces chiffres démontrent que la clientèle de La Soupière de L'Amitié reste importante et diversifiée en âge.

PORTRAIT DE NOTRE CLIENTÈLE EN POURCENTAGE

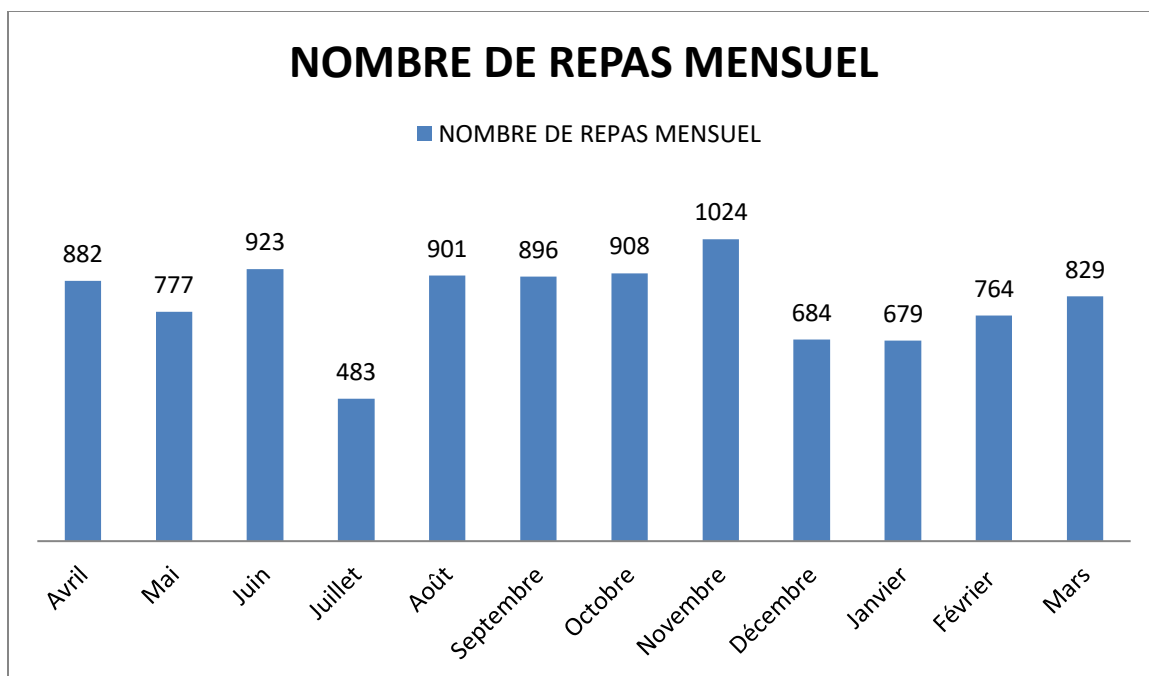


Histogramme de notre clientèle pour l'année 2015-2016

4. DISTRIBUTION DES REPAS

Les repas chauds nous proviennent de La Soupe populaire de Hull au coût de 5\$ chacun et sont servis entre 11h30 et 13h45. Nous avons servi 9750 repas entre avril 2015 et mars 2016. L'achalandage a été le plus important au cours du mois de novembre.

Le coût est de 1\$ par repas, une carte mensuelle se vend 15\$ pour 20 repas ou 5\$ pour 6 repas. Si l'utilisateur n'a pas les moyens pour payer son repas, nous lui servirons le repas gratuitement. S'il reste de la nourriture, les usagers peuvent gratuitement l'apporter chez eux.



Nombre de repas servi mensuellement d'avril 2015 à mars 2016.

5. LES ACTIVITÉS DE LA SOUPIÈRE de l'AMITIÉ

La Soupière de L'Amitié ouvre ses portes à 10h afin d'offrir des muffins et du café aux usagers. Nous offrons diverses activités telles que peinture, jeux de carte, jeux d'échec, cours d'ordinateur afin de briser l'isolement et de socialiser. Nous avons maintenant notre petit journal des usagers, le premier a vu le jour au mois de février. Nous avons organisé des dîners spéciaux pour la St-Valentin, Pâques et Noël avec de nombreux prix à gagner grâce aux commanditaires de nos gens d'affaire du quartier. Pour Noël, le père et la mère Noël étaient de la partie. Pour Pâques, nous avons caché des œufs de Pâques afin que les usagers puissent les trouver et enfin à la St-Valentin, nous avons remis un prix pour le coup de cœur des bénévoles et le coup de cœur des usagers. Pour la semaine des bénévoles, nous avons souligné cet événement par un bon morceau de gâteau.

Les intervenants du PAGESIS ont été présents durant toute l'année afin d'offrir des interventions, du support et de l'aide à nos usagers. Un plan d'action de l'intervention pour La Soupière a été mis sur place par ces intervenants et approuvé par la directrice générale. Différents organismes sont venus présenter leurs services à nos usagers. L'équipe Images du CISSSO vient régulièrement visiter nos usagers et répondre à leurs besoins. Le Tremplin des lecteurs vient aussi visiter notre clientèle.

Nous avons emménagé dans nos nouveaux locaux au mois de novembre, nous avons dû faire des changements dans la distribution des tâches, s'assurer de la qualité des repas et s'adapter aux différentes contraintes.

L'auto-bouffe de La Soupière a été ouverte du mois de mai à octobre 2015.

Au niveau du personnel, La Soupière a eu une directrice générale à 20 heures semaines jusqu'en octobre et une coordonnatrice à 30 heures par semaines jusqu'à la fin février 2016. Par la suite, une nouvelle directrice générale est embauchée au mois d'octobre 2016 à 30 heures par semaine. À l'auto-bouffe, deux employés ont été embauchés de mai à octobre à 35 heures par semaine. Un des employés de l'auto-bouffe a été embauché à 30 heures par semaines ou selon les besoins de l'organisme afin d'aider la directrice générale.

Nous avons offert une formation en secouriste et une en hygiène et salubrité.

6. LES BÉNÉVOLES ET LE PROGRAMME DE RÉINSERTION

PROFESSIONNELLE

Le service des bénévoles est désormais structuré en huit postes de travail avec des attributions bien définies :

- le poste d'accueil et de la billetterie
- les postes des repas (2)
- le poste de la vaisselle
- le poste de la table à dons
- les postes de l'entretien (2)
- le poste de l'inventaire

Ces différents changements et les leçons qu'en a tirées la nouvelle direction ont amené celle-ci à instaurer :

- une session de formation pour tous les bénévoles, assortie d'une intégration progressive au service des nouveaux;
- un code de conduite adopté de concert et à respecter par les bénévoles.

Grâce à ces nouvelles dispositions et à bien d'autres, la gestion des bénévoles est devenue plus aisée. Certains bénéficiaires continuent aujourd'hui à participer aux services. De plus, l'administration est devenue plus sélective dans le recrutement des bénévoles. Les exigences de bienséance, les règles d'hygiène et l'encadrement des bénévoles sont aussi plus élevés et plus stricts.

Des réunions à tous les deux mois ont eu lieu avec les bénévoles. De plus, les bénévoles ont reçu une formation afin de reconnaître leurs limites en interagissant avec les usagers.

En collaboration avec Réseau-Outaouais, nous avons intégré 4 personnes dans le programme pour la réinsertion professionnelle. De plus, un stagiaire en intervention est venu se joindre à l'équipe. Nous avons, également permis à des étudiants de l'École internationale à accomplir des heures de bénévolat.

7. LA SOUPIÈRE DE L'AMITIÉ ET SES PARTENAIRES SOCIAUX

La Soupière de l'Amitié de Gatineau s'est, du fait de ses actions et des multiples collaborations établies avec d'autres organismes et clubs sociaux, constituée un vaste réseau d'entraide et de partenariat dans sa lutte contre la pauvreté et l'exclusion sociale.

La Soupière de L'Amitié a ainsi entretenu au cours de l'année 2015-2016 des partenariats, des collaborations, des ententes de services ou des relations d'affaires avec divers types d'organismes tant gouvernementaux, institutionnels que communautaires. En voici une liste non exhaustive : le Programme de soutien aux organismes communautaires (PSOC), le Plan d'action gouvernemental en matière de lutte contre la pauvreté et l'exclusion sociale (PAGSIS), la Commission de la santé et de la sécurité du travail (CSST), la Caisse populaire de Gatineau, le Comité de Vie de Quartier du Vieux-Gatineau (CVQVG), le Dépannage alimentaire Saint-Jean-Marie-Vianney, l'Association des gens d'affaires du Vieux-Gatineau, La Soupe populaire de Hull, le Dépannage alimentaire Ste-Maria-Goretti, le Centre des aînés de Gatineau, le groupe Entre-amis, Ado jeunes, le Bras (Bureau régional d'action SIDA), le Groupe Image, l'Aide juridique, Tremplin des lecteurs, Rona l'entrepôt secteur Gatineau, l'Association coopérative d'économie familiale (ACEF), Service d'aide à la recherche de logements (SARL), Réseau-Outaouais, Logement 'occupe, Mon Chez Nous, l'Armée du Salut.

La diversité des organismes avec lesquels La Soupière a eu à faire au cours de l'année écoulée illustre son dynamisme et l'étendue de son insertion dans le milieu. L'équipe de direction va continuer à renforcer et à étendre ses relations de partenariat, de collaboration et d'affaires.

Un comité des partenaires a été créé. Il est chapeauté par La Soupière de L'Amitié. Les différents organismes se réunissent pour discuter des services offerts et interviennent auprès de nos usagers. Ce comité est formé de 9 organismes et 7 réunions ont eu lieu.

Nous avons le privilège d'avoir une aide précieuse de M. Mario Dion, organisateur communautaire du CISSS de l'Outaouais.

8. LE CONSEIL D'ADMINISTRATION DE LA SOUPIÈRE DE L'AMITIÉ

Le conseil d'administration de La Soupière se compose actuellement comme suit.

M^{me} Louise Petitclerc, présidente

Archiviste à Radio-Canada, Louise Petitclerc œuvre depuis le début des années 90, autant à titre de bénévole que d'administratrice, au sein de plusieurs organismes actifs dans le Vieux-Gatineau dont le Comité de vie de quartier du Vieux-Gatineau, la Maison de quartier Notre-Dame et Dépannage alimentaire Saint-Jean-Marie-Vianney. Elle est également responsable du comité de solidarité sociale de la paroisse Sainte-Trinité.

M. François Roy, vice-président

Avocat de formation et membre du Barreau du Québec, François Roy a une vaste expérience du secteur du logement social et communautaire, ayant entre autres fondé les organismes les Œuvres Isidore Ostiguy, Mon Chez Nous et les Habitations-Unies-vers-Toît et participé activement à la réalisation de tous leurs projets de logements abordables. Il est l'un des fondateurs du ROHSCO (volet GRT et fédération des OSBL d'habitation). Il a également proposé la création du Centre Yolande-Duval auprès de la direction et des membres du conseil d'administration de la Soupe populaire de Hull et il a soutenu sa réalisation. Il est impliqué activement dans la gouvernance de tous ces organismes.

M^{me} Marie Roy, trésorière

Détentrice d'une maîtrise en gestion des affaires et d'un titre de CMA, M^{me} Roy agit à titre de consultante auprès d'entreprises privées et d'économie sociale. Elle est spécialisée en gouvernance, en démarrage, en planification stratégique et en analyses de situations.

M. Félix-Marie Affa'a, secrétaire

Détenteur d'une maîtrise en éducation, d'un Ph. D. en sciences de l'administration et d'un doctorat d'État en biologie, il enseigne présentement le français langue seconde aux fonctionnaires fédéraux. M. Affa'a est membre des conseils d'administration de plusieurs organismes dont Lupus Gatineau, la Maison de Quartier Notre-Dame, les Serres urbaines Notre-Dame. Il est aussi bénévole au Comptoir Sainte-Rose-de-Lima.

M. Guy A Lachance, administrateur

Chevalier de Colomb 4^e degré, M. Lachance est membre du conseil d'administration de la Fondation des Œuvres Télé-Outaouaise et est impliqué au sein de plusieurs autres organismes locaux.

M. Robert Beaulne, administrateur

Conseiller en sécurité financière depuis 20 ans et doté d'un fort leadership, Robert Beaulne est à l'emploi de SFL Placements inc., partenaire de Desjardins Sécurité financière.

M. Daniel Beaudoin, administrateur

M. Daniel Beaudoin œuvre depuis 25 ans à titre d'intervenant communautaire auprès des personnes démunies de Gatineau. Il est présentement à l'emploi du Bureau régional d'Action sida.

M. Julien Roberge, administrateur

Représentant des services financiers à la Banque TD, M. Roberge détient une formation en administration des affaires de HEC Montréal, spécialisation Finance. Son esprit analytique, son sens de l'organisation et sa maîtrise des chiffres sont de précieux atouts en appui à la gestion des finances de l'organisme

Le conseil d'administration a eu des comités pour les ressources humaines, les règlements généraux et le comité de développement.

Réunions du conseil d'administration : 10 rencontres

Réunions du conseil exécutif : 5 rencontres

AGA : Dernière assemblée générale des membres a eu lieu le 18 juin 2015 et 21 personnes furent présentes.

9. LA PARTICIPATION AUX COLLECTES DE FONDS, LES AIDES ET LES SUBVENTIONS OBTENUES

- Activité de levée de fond l'auto-bouffe de mai à octobre. RONA du secteur de Gatineau, nous aide beaucoup.
- Vente de garage en novembre.
- Levée de fond de tourtières avec la Boucherie Allard.
- Nous avons amassé des denrées alimentaires au Tim Horton du chemin de la Savane de Gatineau.
- L'armée du salut, ado-jeune nous apportent régulièrement des denrées alimentaires.
- Des personnes de la région, nous fait des dons en argent ou nous apportent des denrées alimentaires.
- Les Sœurs de la Charité, nous aide grandement.
- Centraide d'Ottawa, nous donne des dons des citoyens en argent.
- Le programme de soutien aux organismes communautaires (PSOC) contribue au maintien de notre organisation.

La Soupière de Gatineau tient à remercier tous les donateurs.

10. CONCLUSION

Pour conclure ce rapport d'activités, il convient de souligner à nouveau le soutien dont a bénéficié La Soupière de L'Amitié des principaux acteurs sociaux de son milieu d'implantation : services gouvernementaux, associations partenaires, gens d'affaires, bénévoles, bénéficiaires, etc. Ils ont tous contribué, d'une façon ou d'une autre, à soutenir La Soupière à accomplir sa mission. Merci pour votre soutien!