



RAPPORT D'ACTIVITÉS 2016-2017

**LA SOUPIÈRE DE L'AMITIÉ DE GATINEAU LUTTE CONTRE LA PAUVRETÉ ET
L'EXCLUSION SOCIALE DEPUIS 1986**

**Présenté aux membres de la Soupière lors de l'Assemblée
générale des membres**

Le 14 juin 2017

LE MOT DE LA PRÉSIDENTE

Grâce à une petite armée de bénévoles, à des intervenants du milieu, et à nos employés, nous avons réussi à remettre La Soupière de l'Amitié de Gatineau, *ci-après appelée La Soupière*, sur la bonne voie : celle surtout de nourrir les gens du quartier et des environs.

Cette année nous sommes a développer les plans pour une nouvelle maison. Nous espérons pouvoir y entrer dès 2018 ou 2019. Il y a beaucoup de boulot à abattre mais ensemble nous parviendrons à redonner à la Soupière ses lettres de noblesse.

Nous avons dû faire des deuils. Deuils qui font encore mal, mais l'avenir nous sourit et nous devons regarder vers l'avant. Certains services ont disparu; d'autres sont temporairement suspendus, mais les gens qui ont eu faim ont reçu a manger.

Il n'y a pas une journée que je ne pense pas à La Soupière, aux gens qui viennent y manger et aux employés, aux intervenants et bénévoles qui la font vivre.

Je vous demande de continuer à croire en notre Soupière et à travailler à ce qu'elle soit de plus en plus un lieu où il fait bon être et vivre. Je demande aussi aux bénévoles de continuer leur travail qui est primordial au bon fonctionnement de La Soupière.

Mes remerciements sincères à tous nos partenaires, nos bénévoles, nos employés, nos intervenants et aux bénéficiaires.



Louise Petitclerc, Présidente

LE MOT DE LA DIRECTRICE GÉNÉRALE

Je suis fière d'être la directrice générale de la Soupière, car tout en aidant les usagers à être soulagés de la faim, je développe de plus en plus la réinsertion sociale et professionnelle. Pour moi, il est important, en premier lieu, de dire merci aux usagers qui font appel à nos services. Ce n'est pas toujours facile pour eux de demander de l'aide, nous formons une petite famille en dégustant un bon repas chaud tout en socialisant et toujours prêt à leur offrir du support. C'est justement grâce à leur courage que nous continuons d'exister. J'ai eu un coup de cœur pour notre mandat et notre mission.

Nous avons un projet de construction d'un édifice afin que les besoins de notre clientèle soient mieux adaptés. Nous continuons de raffermir nos liens avec le comité de vie de quartier du Vieux-Gatineau (CVQ). Le plan d'action gouvernemental pour la solidarité et l'inclusion sociale (PAGSIS) a été d'une aide incroyable auprès de nos clients de La Soupière afin de leur offrir des intervenants sur place. La collaboration de toutes ces personnes est fort appréciée, car je crois sincèrement qu'en unifiant nos forces, nous ne pouvons que grandir et améliorer la qualité de nos services.

En terminant, je lève mon chapeau à tous nos bénévoles et à Réseau-Outaouais qui nous permet d'accueillir des travailleurs pour une réinsertion professionnelle. Enfin, merci à mon adjointe Pauline Cole, ton dévouement a fait une grande différence. Merci aussi aux membres du conseil d'administration pour leur force à tenir le fort.



Marie-Claude Millette, directrice générale

TABLE DES MATIÈRES

1. LA MISSION DE LA SOUPIÈRE	5
2. CONTEXTE DÉMOGRAPHIQUE	5
3. PORTRAIT DES USAGERS	9
4. DISTRIBUTION DES REPAS	10
5. LES ACTIVITÉS DE LA SOUPIÈRE	10
6. LES BÉNÉVOLES ET LA RÉINSERTION PROFESSIONNELLE	11
7. LA SOUPIÈRE ET SES PARTENAIRES SOCIAUX	12
8. LE CONSEIL D'ADMINISTRATION DE LA SOUPIÈRE	12
9. FINANCEMENT ET COLLECTES DE FONDS	14
10. CONCLUSION	14

1. LA MISSION DE LA SOUPIÈRE

La Soupière est un organisme sans but lucratif fondé en 1986. Les objectifs de La Soupière sont les suivants :

- Soulager la faim par la mise sur pied d'un organisme dynamique qui verrait à distribuer un repas quotidien aux nécessiteux;
- Mobiliser le plus de gens possible face à la lutte contre la faim et face aux interventions connexes qui sont : le dépannage, l'éducation, les transformations sociales et la fraternité;
- Donner aux personnes démunies l'occasion de briser leur isolement par le rassemblement autour d'un repas quotidien gratuit;
- Engager le plus de gens possible à se mettre au service des plus pauvres de notre milieu;
- Permettre à toute personne intéressée à échanger avec celles dans le besoin, la possibilité de se joindre à elles autour d'une table accueillante;
- Organiser des levées de fonds et accepter toute contribution, subvention ou souscription publique ou privée, tout bien meuble ou immeuble pour atteindre les objectifs recherchés;
- Prendre tous les moyens nécessaires, aux conditions que la loi impose, en vue de donner suite à ses objectifs.

La Soupière sert chaque midi depuis vingt-neuf ans des repas chauds aux personnes en situation de précarité. Elle permet aussi par ses services à en sortir plus d'un de l'isolement social. La Soupière est un lieu de réinsertion sociale où les gens peuvent reprendre leur vie en main. Elle jouit en conséquence d'une notoriété et d'une reconnaissance considérables dans la communauté.

2. CONTEXTE DÉMOGRAPHIQUE

La Soupière a son siège social dans le quartier Notre-Dame de Gatineau, l'un des quartiers de la ville réputés vivre une forte pauvreté urbaine. Les quartiers immédiatement attenants sont : Sainte-Maria-Goretti d'un côté et Le Moulin de l'autre. Un peu plus loin se trouvent le Vieux-Gatineau, Saint-René-Goupil, Bellevue et Les Hauteurs. Voici quelques données (en pourcentage) extraites du recensement 2011 qui illustrent des aspects choisis de la situation socioéconomique du quartier Notre-Dame dans son environnement immédiat

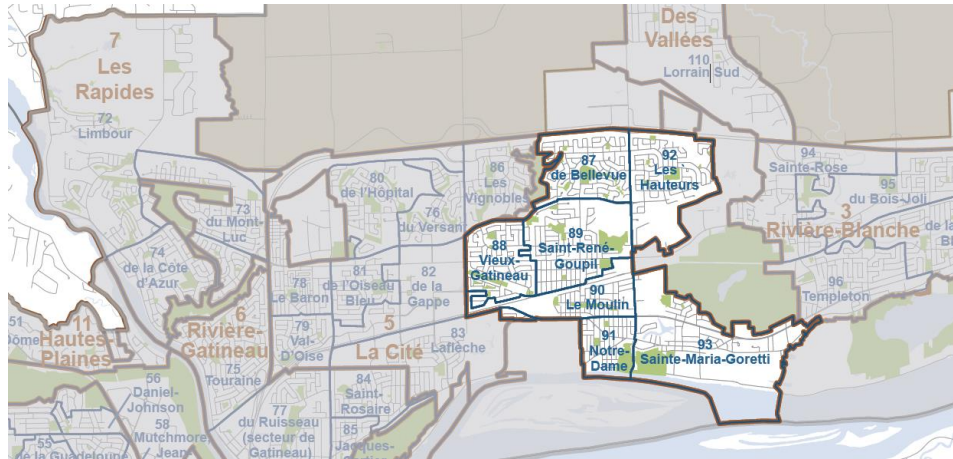


Figure 1 : Les secteurs autour de la rue Notre-Dame, secteur d'implantation de La Soupière.¹

La première série de données porte sur les pourcentages de résidents de 25 à 64 ans qui n'ont aucun certificat, diplôme ou grade. Ce pourcentage est plus élevé au quartier Notre-Dame (36 %) que dans les quartiers environnants alors qu'il est de 13 % pour l'ensemble de la ville de Gatineau. Ce pourcentage monte à 46 % chez les hommes du quartier Notre-Dame; il est de 25 % chez les femmes du même quartier. Le quartier Sainte-Maria-Goretti est le seul qui démontre des caractéristiques proches de celles du quartier Notre-Dame.²

	Ville de Gatineau	Notre-Dame	Sainte-Maria-Goretti	Le Moulin	Vieux-Gatineau
Résidents âgés de 25 à 64 ans et sans aucun certificat, diplôme ou grade	13 %	36 %	33 %	22 %	19 %
Hommes âgés de 25 à 64 ans sans aucun certificat, diplôme ou grade	15 %	46 %	36 %	25 %	21 %
Femmes âgées de 25 à 64 ans sans aucun certificat, diplôme ou grade	12 %	25 %	30 %	19 %	17 %

Tableau 1 : Quelques données extraites du profil démographique et socioéconomique de l'Enquête nationale auprès des ménages de 2011

¹ Source : http://www.latinoc.gc.ca/Communautes/pdf/profil2011/c17_dumoulin_recens_vf.pdf

² Source : http://www.gatineau.ca/docs/histoire_cartesstatistiques/donnees_demographiques_socioeconomiques/VU4/enquete_nationale_menages_2011_village_urbain.fr-CA.pdf

La série de données suivantes porte sur les résidents âgés de 15 ans et plus et qui n'ont déclaré aucun revenu en 2010. Ce pourcentage se trouve être plus faible au quartier Notre-Dame que dans les autres entités. Ainsi, il y aurait plus de résidents qui ont un revenu au quartier Notre-Dame que dans les autres entités comparées, mais s'agit-il de revenus d'emploi ou de prestations d'aide sociale?³

	Ville de Gatineau	Notre-Dame	Sainte-Maria- Goretti	Le Moulin	Vieux-Gatineau
Résidents, âgés de 15 ans et plus, sans aucun revenu en 2010	5 %	3 %	4 %	7 %	7 %

Tableau 2 : Quelques données extraites du profil démographique et socioéconomique de l'Enquête nationale auprès des ménages de 2011

La série de données portant sur les résidents âgés de 15 ans et plus et ayant déclaré un revenu de moins de 5 000 \$ en 2010 permet de répondre en partie à cette question. Ce type de revenus provient vraisemblablement soit d'un emploi irrégulier et précaire soit d'allocations gouvernementales réduites. Il se peut aussi que ces résidents comptent parmi de nouveaux arrivants et les enfants de moins de 18 ans qui n'ont pas encore droit à l'aide sociale. Le pourcentage de tels résidents est plus élevé à Notre-Dame que dans les autres entités.⁴

	Ville de Gatineau	Notre-Dame	Sainte-Maria- Goretti	Le Moulin	Vieux-Gatineau
Résidents, âgés de 15 ans et plus, ayant un revenu de moins de 5 000 \$	7 %	10 %	8 %	8 %	7 %

Tableau 3 : Quelques données extraites du profil démographique et socioéconomique de l'Enquête nationale auprès des ménages de 2011

La dernière série de données porte sur le taux d'emploi chez les résidents âgés de 15 ans et plus. Il est juste un peu plus faible à Notre-Dame et à Sainte-Maria-Goretti que dans les autres entités considérées. Cela laisse sous-entendre que plus de la moitié des résidents de ces quartiers sont au travail comme dans les autres entités. Le niveau de la pauvreté dans ces quartiers ne peut donc s'expliquer par la seule faiblesse du taux d'emploi de ses résidents. Ils travaillent, mais leurs salaires sont peu élevés, ce qui est

³ Idem

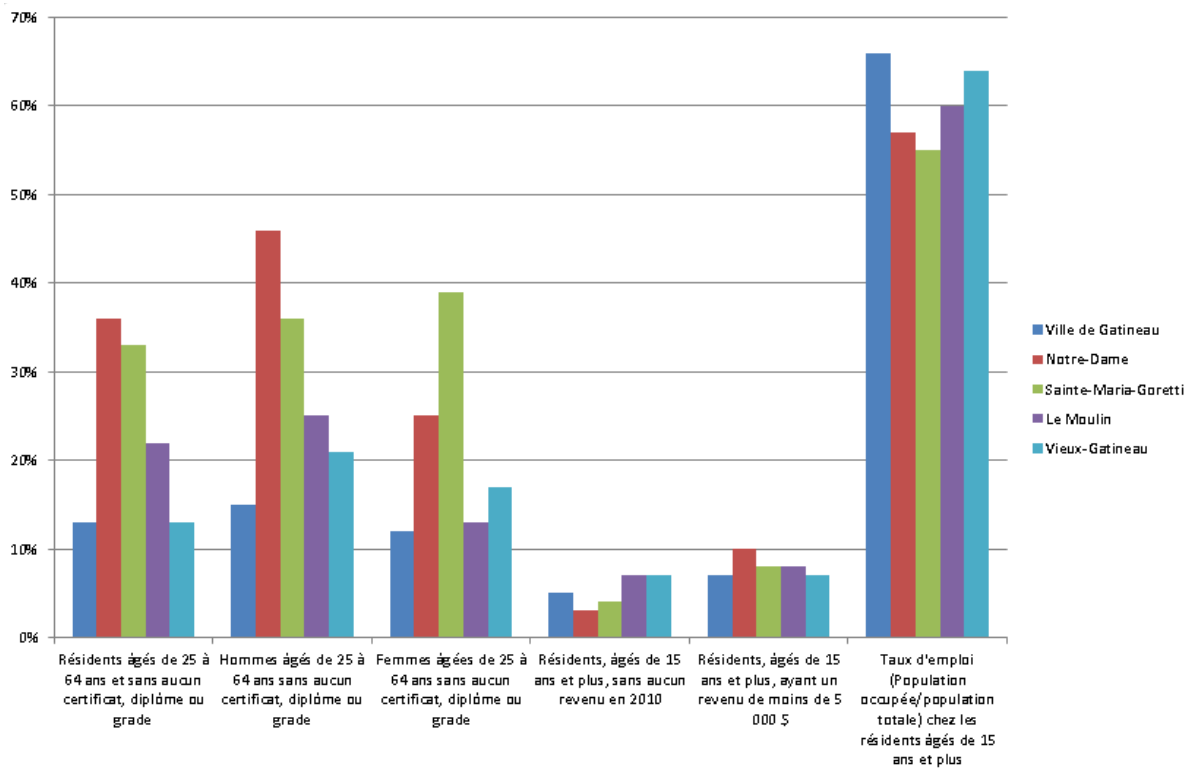
⁴ Idem

justifié par le faible niveau d'éducation évoqué plus haut et d'autres facteurs qui n'ont pas été traités dans cette comparaison.⁵

	Ville de Gatineau	Notre-Dame	Sainte-Maria-Goretti	Le Moulin	Vieux-Gatineau
Taux d'emploi (Population occupée/population totale) chez les résidents âgés de 15 ans et plus	66 %	57 %	55 %	60 %	64 %

Tableau 4 : Quelques données extraites du profil démographique et socioéconomique de l'Enquête nationale auprès des ménages de 2011

Les données des quatre tableau sont transposées ici dans un histogramme pour en faciliter la visualisation. Cette figure permet de mettre en parallèle les données de la ville de Gatineau, celles des quartiers Notre-Dame, Sainte-Maria-Goretti, Le Moulin, et du Vieux-Gatineau.



Histogramme 1 : Quelques données extraites du profil démographique et socioéconomique de l'Enquête nationale auprès des ménages de 2011 (tableau 1-2-3 et 4)

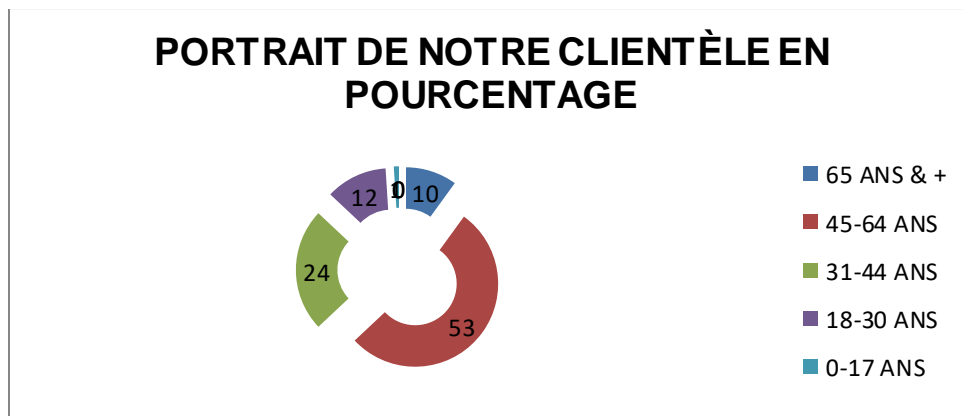
⁵ Idem

Il en va de même des structures de logements où 60 % des habitations ont été construites il y a plus de 35 ans et dont 32 % des occupants sont locataires. Les besoins en logements abordables et de qualité sont bien réels. Dans les quartiers le Moulin, Notre-Dame et Sainte-Maria-Goretti, les ménages locataires consacrent plus de 30 % de leurs revenus aux coûts de logement dans les proportions respectives suivantes 29 %, 39 % et 25 %.

3. PORTRAIT DES USAGERS

Il en ressort que le nombre de femmes bénéficiaires des services de La Soupière est, dans l'ensemble, nettement moins élevé que le nombre d'hommes. Notre clientèle est composée de 75% d'hommes et 25% de femmes, une augmentation d'hommes de 5% cette année. 53% de notre clientèle est âgée de 45 à 64 ans.

Lorsque l'on regarde les bénéficiaires en fonction de l'âge, on relève que les jeunes enfants de 0 à 17 ans, amenés à La Soupière, ont été plus nombreux en août que les autres mois et représente 1% de notre clientèle. La clientèle de 18 à 30 ans représente 12% de notre clientèle. À noter une forte augmentation comparativement à l'an passé qui représentait 3% de nos usagers. Les bénéficiaires de ce groupe d'âge auront été les plus nombreux au mois de janvier. Pour notre clientèle de 31 à 44 ans qui représente 24%, elle aura été plus nombreuse en mai et juillet et celle de 45 ans à 64 ans aura été plus nombreuse en juin. Notre clientèle de plus de 65 ans représente 10% de notre clientèle, et aura été plus nombreuse au mois de juillet. Il faut tenir compte d'une baisse de 8% de ce groupe d'âge cette année. L'ensemble de ces chiffres démontrent que la clientèle de La Soupière reste importante et diversifiée en âge.



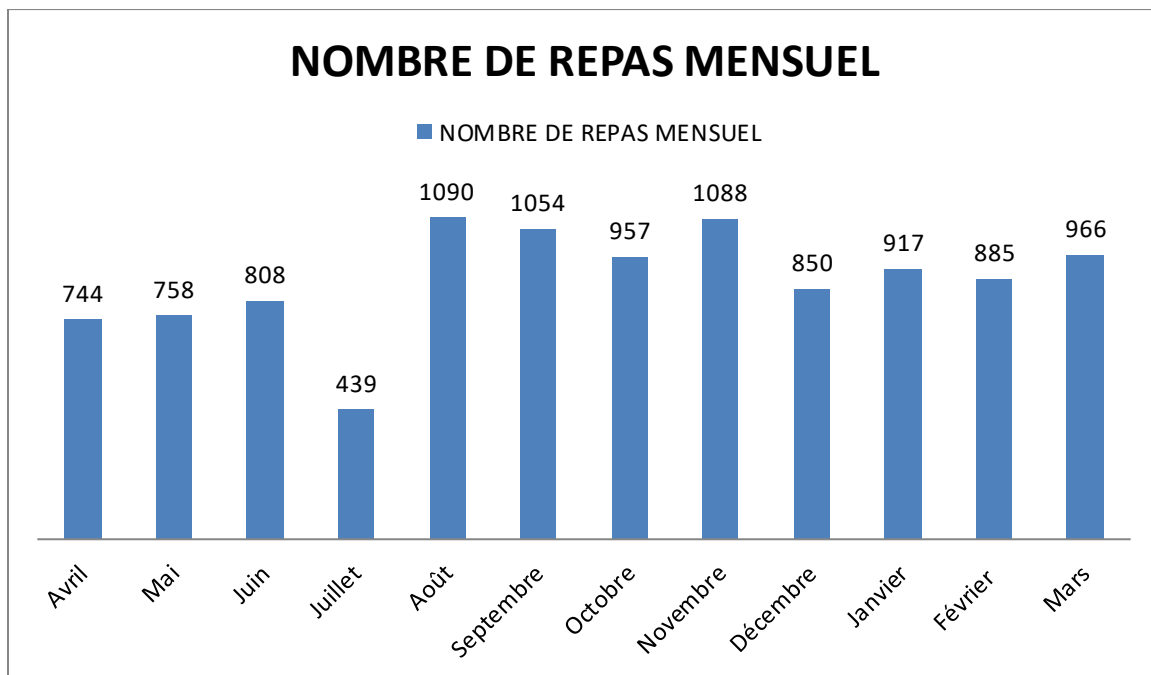
Histogramme 2 : Portrait de notre clientèle selon l'âge pour l'année 2016-2017

4. DISTRIBUTION DES REPAS

Les repas chauds nous provenaient de La Soupe populaire de Hull au coût de 5\$ chacun du mois d'avril à décembre 2016 et de la Mie de chez-vous de janvier 2017 à maintenant au même tarif que la Soupe populaire. Ils sont servis entre 11h30 et 13h45.

Nous avons servi 10556 repas entre avril 2016 et mars 2017 soit une augmentation de 806 repas comparativement à l'an passé. Le coût de cette augmentation au niveau de notre fournisseur de repas a été de 4,030\$.

L'achalandage a été le plus important au cours du mois de d'août. Les usagers avec un salaire de moins de 24,000\$ reçoivent leurs repas gratuitement.



Histogramme 3 : Nombre de repas servi mensuellement d'avril 2016 à mars 2017.

5. LES ACTIVITÉS DE LA SOUPIÈRE

La Soupière ouvre ses portes à 10h afin d'offrir des muffins et du café aux usagers. Nous offrons diverses activités telles que peinture, jeux de carte, jeux d'échec, cours d'ordinateur afin de briser l'isolement et de socialiser. Nous avons organisé des petits spéciaux pour la St-Valentin, Pâques et Noël avec des prix à gagner. Pour Noël, le père et la mère Noël étaient de la partie.

Pour la semaine des bénévoles, nous avons souligné cet événement en leur offrant des muffins et des beignes au courant de la semaine et un cadeau leur a été remis devant les usagers pour les remercier.

Les intervenants du PAGESIS ont été présents afin d'offrir des interventions, du support et de l'aide à nos usagers. Les intervenants sont composés du Centre des aînés, Adojeune, le BRAS et une intervenante du CVQ. Pour 2016-2017, ils ont eu en moyenne par mois 315 contacts, 102 interventions, 79 identifications des besoins, 33 références, 11 accompagnements et 5 employabilité.

Nous avons une entente avec le PAGESIS que l'intervenante sur place offre 5 heures de service par semaine pour des besoins spécifiques à La Soupière. Elle a organisé différentes activités et ateliers pour les usagers. L'équipe Images du CISSSO vient régulièrement visiter nos usagers et répondre à leurs besoins.

L'auto-bouffe de La Soupière a été ouverte du mois de mai à octobre 2016.

Au niveau du personnel, La Soupière a eu une directrice générale, une adjointe à la direction à 30 heures par semaine. À l'auto-bouffe, deux employés ont été embauchés de mai à octobre une à 35 heures par semaine et l'autre à 30 heures. Un employé a été embauché à 35 heures par semaine pour répondre aux besoins de l'auto-bouffe et aux besoins de l'organisme. Parmi eux, deux employés ont reçu des subventions salariales par Emploi-Québec et Emploi d'été Canada.

La Soupière a instauré maintenant des adhésions comme membre de l'organisme au coût de 10,00\$ pour les individus et 30,00\$ pour les organismes.

6. LES BÉNÉVOLES ET LA RÉINSERTION PROFESSIONNELLE

Le service des bénévoles est désormais structuré en huit postes de travail avec des attributions bien définies : accueil et billetterie; service de repas (2); vaisselle (2); l'entretien (3) et inventaire (1 fois par mois)

L'administration est sélective dans le recrutement des bénévoles. Les exigences de bienséance, les règles d'hygiène des bénévoles sont des valeurs essentielles.

Nous avons huit bénévoles. De plus, en collaboration avec Réseau-Outaouais, nous avons intégré quatre personnes dans le programme pour la réinsertion professionnelle. Il est à noter qu'une de ces personnes s'est trouvé un emploi après le programme. Nous avons, également permis à des étudiants de l'École internationale d'accomplir des heures de bénévolat.

7. LA SOUPIÈRE DE L'AMITIÉ ET SES PARTENAIRES SOCIAUX

La Soupière s'est, du fait de ses actions et des multiples collaborations établies avec d'autres organismes et clubs sociaux, constituée un vaste réseau d'entraide et de partenariat dans sa lutte contre la pauvreté et l'exclusion sociale.

La Soupière a ainsi entretenu au cours de l'année 2016-2017 des partenariats, des collaborations, des ententes de services ou des relations d'affaires avec divers types d'organismes tant gouvernementaux, institutionnels que communautaires. En voici une liste non exhaustive : le Programme de soutien aux organismes communautaires (PSOC), le Plan d'action gouvernemental en matière de lutte contre la pauvreté et l'exclusion sociale (PAGSIS), la Commission de la santé et de la sécurité du travail (CSST), la Caisse populaire de Gatineau, le Comité de Vie de Quartier du Vieux-Gatineau (CVQVG), le Dépannage alimentaire Saint-Jean-Marie-Vianney, l'Association des gens d'affaires du Vieux-Gatineau, La Soupe populaire de Hull, le Dépannage alimentaire Ste-Maria-Goretti, le Centre des aînés de Gatineau, le groupe Entre-amis, Ado jeunes, le Bras (Bureau régional d'action SIDA), le Groupe Image, l'Aide juridique, Tremplin des lecteurs, Rona l'entrepôt secteur Gatineau, l'Association coopérative d'économie familiale (ACEF), Service d'aide à la recherche de logements (SARL), Réseau-Outaouais, Logement 'occupe, Mon Chez Nous, Table de concertation sur la Faim et le Développement Social de l'Outaouais (TCFDSO), La Mie de chez-vous.

La diversité des organismes avec lesquels La Soupière a eu à faire au cours de l'année écoulée illustre son dynamisme et l'étendue de son insertion dans le milieu. L'équipe de direction va continuer à renforcer et à étendre ses relations de partenariat, de collaboration et d'affaires.

Nous avons le privilège d'avoir une aide précieuse de M. Mario Dion, organisateur communautaire du CISSS de l'Outaouais.

8. LE CONSEIL D'ADMINISTRATION DE LA SOUPIÈRE

Le conseil d'administration de La Soupière se compose actuellement comme suit.

M^{me} Louise Petitclerc, présidente

Archiviste à Radio-Canada, Louise Petitclerc œuvre depuis le début des années 90, autant à titre de bénévole que d'administratrice, au sein de plusieurs organismes actifs dans le Vieux-Gatineau dont le Comité de vie de quartier du Vieux-Gatineau, la Maison de quartier Notre-Dame et Dépannage alimentaire Saint-Jean-Marie-Vianney. Elle est également responsable du comité de solidarité sociale de la paroisse Sainte-Trinité.

M. François Roy, vice-président

Avocat de formation et membre du Barreau du Québec, François Roy a une vaste expérience du secteur du logement social et communautaire, ayant entre autres fondé les organismes les Œuvres Isidore Ostiguy, Mon Chez Nous et les Habitations-Unies-vers-Toit et participé activement à la réalisation de tous leurs projets de logements abordables. Il est l'un des fondateurs du ROHSCO (volet GRT et fédération des OSBL d'habitation). Il a également proposé la création du Centre Yolande-Duval auprès de la direction et des membres du conseil d'administration de la Soupe populaire de Hull et il a soutenu sa réalisation. Il est impliqué activement dans la gouvernance de tous ces organismes.

M^{me} Marie Roy, trésorière

Détentrice d'une maîtrise en gestion des affaires et d'un titre de CPA, M^{me} Roy agit à titre de consultante auprès d'entreprises privées et d'économie sociale. Elle est spécialisée en gouvernance, en démarrage, en planification stratégique et en analyses stratégiques.

M. Félix-Marie Affa'a, secrétaire

Détenteur d'une maîtrise en éducation, d'un Ph. D. en sciences de l'administration et d'un doctorat d'État en biologie, il enseigne présentement le français langue seconde aux fonctionnaires fédéraux. M. Affa'a est membre des conseils d'administration de plusieurs organismes dont Lupus Gatineau, la maison de Quartier Notre-Dame, les Serres urbaines Notre-Dame. Il est aussi bénévole au Comptoir Sainte-Rose-de-Lima.

M. Guy A Lachance, administrateur

Chevalier de Colomb 4^e degré, M. Lachance est impliqué au sein de plusieurs autres organismes locaux.

M. Stéphane Guitard, administrateur

M. Guitard est à sa retraite. Il a fait du bénévolat au sein de La Soupière pendant les heures de repas pendant plusieurs années et il est membre du conseil d'administration à la maison de quartier Notre-Dame et donne du temps de bénévolat le jour à cet endroit.

M. Robert Beaulne, administrateur

Conseiller en sécurité financière depuis 20 ans et doté d'un fort leadership, Robert Beaulne est à l'emploi de SFL Placements inc., partenaire de Desjardins Sécurité financière. De plus, il fait partie du conseil d'administration de l'organisme Mon Chez Nous.

M. Julien Roberge, administrateur

Représentant des services financiers à la Banque TD, M. Roberge détient une formation en administration des affaires de HEC Montréal, spécialisation Finance. Son esprit analytique, son sens de l'organisation et sa maîtrise des chiffres sont de précieux atouts en appui à la gestion des finances de l'organisme. Malheureusement, M. Roberge a dû nous quitter pour des raisons professionnelles.

Le conseil d'administration s'est réuni sept fois au cours de la dernière année. Il a, pour soutenir tous les dossiers, différents comités : ressources humaines, comité de construction, comité d'inventaire et le comité de développement.

La dernière assemblée générale des membres a eu lieu le 16 juin 2016 et 24 personnes furent présentes dont neuf membres en règle.

9. FINANCEMENT ET COLLECTES DE FONDS

FINANCEMENT

- Le programme de soutien aux organismes communautaires (PSOC) contribue au maintien de notre organisation.
- Projet ensoleillement (équipements neufs pour l'auto-bouffe)
- Emploi-Québec
- Emploi d'Été Canada

COLLECTES DE FONDS

- Les Sœurs de la Charité, nous aide grandement.
- Activité de levée de fond l'auto-bouffe de mai à octobre. RONA du secteur de Gatineau, nous aide beaucoup.
- Don d'une fourgonnette par Méga automobile
- Ministère de la Justice (amendes et infractions)
- Centraide d'Ottawa, nous donne des dons des citoyens en argent.
- Levée de fond de tourtières avec la Boucherie Allard.
- Ville de Gatineau
- Des personnes de la région, nous fait des dons en argent ou nous apportent des denrées alimentaires.

La Soupière tient à remercier tous les donateurs.

10. CONCLUSION

Pour conclure ce rapport d'activités, il convient de souligner à nouveau le soutien dont a bénéficié La Soupière des principaux acteurs sociaux de son milieu d'implantation : services gouvernementaux, associations partenaires, gens d'affaires, bénévoles, bénéficiaires, etc. Ils ont tous contribué, d'une façon ou d'une autre, à soutenir La Soupière à accomplir sa mission. Merci pour votre soutien!